

Občina Sveta Ana

-

Štab civilne zaščite

**NAČRT ZAŠČITE IN REŠEVANJA
V PRIMERU TEHNIŠKIH NESREČ**
(*zemeljski plazovi, nezgode z nevarno snovjo,
velik sneg, prometne nezgode*)

Izdelal: Občinska uprava

Obravnaval in
sprejel:

Župan Občine
Bogomir Ruhitel

Datum: 4.4.2005

Skrbnik:

Anita Rojko

KAZALO

1	UTEMELJITEV	2
1.1	Uvod.....	2
1.2	Vrsta nesreče.....	2
1.3	Značilnosti nesreče.....	2
1.4	Možnost in verjetnost nastanka verižne nesreče.....	3
2	OBSEG NAČRTOVANJA	3
2.1	Raven načrtovanja.....	3
2.2	Možni vzroki nastanka nesreče.....	5
2.3	Verjetne posledice nesreče.....	5
3	KONCEPT ZAŠČITE, REŠEVANJA IN POMOČI	5
3.1	Temeljne podmene načrta zaščite in reševanja.....	5
3.2	Zamisel izvedbe zaščite in reševanja in pomoči.....	6
3.2.1	Koncept odziva ob tehniških nesrečah.....	6
3.3	Uporaba načrta.....	8
4	SILE, SREDSTVA IN VIRI ZA IZVAJANJE NAČRTA	8
4.1	Pregled organov in organizacij, ki sodelujejo pri izvedbi nalog iz občinske pristojnosti.....	8
4.2	Materialno - tehnična sredstva za izvajanje načrta.....	9
4.3	Predvidena finančna sredstva za izvajanje načrta.....	9
5	OPAZOVANJE, OBVEŠČANJE IN ALARMIRANJE	9
5.1	Zbiranje in posredovanje podatkov o nevarnosti nesreče.....	9
5.2	Obveščanje in alarmiranje izvajalcev nalog in javnosti o nezgodi.....	10
6	AKTIVIRANJE SIL IN SREDSTEV	11
6.1	Način aktiviranja sil in sredstev za zaščito, reševanje in pomoč.....	11
6.2	Postopki aktiviranja sil in sredstev za zaščito, reševanje in pomoč.....	14
7	UPRAVLJANJE IN VODENJE	15
7.1	Naloge in pristojnosti organov opravljanja.....	15
7.2	Naloge in pristojnosti drugih izvajalcev načrta.....	17
7.3	Organizacija zvez.....	17
8	UKREPI IN NALOGE ZAŠČITE, REŠEVANJA IN POMOČI	19
8.1	Ukrepi zaščite in reševanja.....	19
8.1.1	Prostorski, gradbeni in drugi ukrepi.....	19
8.1.2	Evakuacija.....	20
8.1.3	Radiološka, kemijska in biološka zaščita.....	22
8.1.4	Zaščita kulturne dediščine.....	23
8.2	Naloge zaščite, reševanja in pomoči.....	25
8.2.1	Reševanje iz ruševin.....	25
8.2.2	Nujna medicinska pomoč.....	26
8.2.3	Identifikacija mrtvih.....	27
8.2.4	Psihološka pomoč.....	28
8.2.5	Prva veterinarska pomoč.....	29
8.2.6	Gašenje in reševanje ob požarih.....	29
8.2.7	Zagotavljanje osnovnih pogojev za življenje.....	30
8.3	Nosilci posameznih nalog.....	31
8.3.1	Ukrepanje organov CZ.....	31
8.3.2	Ukrepanje drugih izvajalcev načrta.....	31
9	OSEBNA IN VZAJEMNA ZAŠČITA	32
10	RAZLAGA POJMOV IN OKRAJŠAV	33

1 UTEMELJITEV

1.1 Uvod

Načrt zaščite in reševanja v primeru ukrepanja zaradi zemeljskih plazov, visokega snega, nezgod z nevarno snovjo, prometnih nezgod in drugih, v nadaljnjem besedilu tehniških nesreč je izdelan na podlagi zakona o varstvu pred naravnimi in drugimi nesrečami (Ur. l. RS, št. 64/94, 33/00 in 87/01) in je usklajen z uredbo o vsebini in izdelavi načrtov zaščite in reševanja (Ur. l. RS, št. 3/02 in 17/02) ter drugimi predpisi. Načrt zaščite in reševanja je razčlenjena zamisel zaščite, reševanja in pomoči ob naravni ali drugi nesreči. Z načrtom se določijo pristojnosti in naloge izvajalcev načrta pri zagotavljanju zaščite, reševanja in pomoči. Načrt zaščite in reševanja temelji na ocenah ogroženosti in predlogih za zaščito, reševanje in pomoč, ki izhajajo iz teh ocen, ter razpoložljivih silah in sredstvih za zaščito, reševanje in pomoč.

1.2 Vrsta nesreče

V primeru tehniških nesreč gre ponavadi za več posamičnih naravnih ali drugih nesreč, katere ponavadi vplivajo na ljudi oziroma njihovo bivalno okolje. Gre predvsem za nesreče kot so zemeljski plazovi, visok sneg, nezgode z nevarno snovjo, prometne nezgode in druge nezgode. Tehniške nesreče predvsem obremenjujejo stavbe in objekte, povzročajo zmedo v prometu, povzročajo škodo v gozdarstvu in kmetijstvu, prav tako pa lahko obremenjujejo vplivajo na naravo, ter na zdravje in življenje ljudi in živali.

1.3 Značilnosti nesreče

Za tehniške nesreče je značilno, da nastanejo predvsem zaradi človeškega faktorja oziroma nastanejo zaradi njegove nevednosti, malomarnosti in nepredvidnosti. Pogosto se pojavljajo s kombinacijo naravnih dejavnikov in človeških posegov v okolje. S poznavanjem nevarnosti, pravilnim napovedovanjem in z dobro pripravljenostjo na nevarnosti oziroma s preventivnim in pravilnim ukrepanjem ter pravočasnim posredovanjem se da tehniške nesreče omejiti oziroma odstraniti. Tehniške nesreče povzročajo škodo oziroma se pojavijo predvsem v človeškem bivalnem okolju.

1.4 Možnost in verjetnost nastanka verižne nesreče

Verižna nezgoda	Verjetnost nastanka	Vzrok nastanka
Poplave	VELIKA	<ul style="list-style-type: none">- zajezev vodnih gmot zaradi plazenja zemeljskih gmot v vodotok.- pri taljenju velike količine snega
Zemeljski plazovi, usadi, podori, blatni tokovi	VELIKA	<ul style="list-style-type: none">- nastanejo zaradi prevelike vlažnosti zemlje, ki jo namoči taleči se sneg.
Nesreče v cestnem prometu	VELIKA	<ul style="list-style-type: none">- nastanek prometne nezgode zaradi poškodovanega cestišča,- zasnežena gladka cestišča
Požar v naravi	SREDNJA	<ul style="list-style-type: none">- poškodbe v zemeljskih in zračnih vodih lahko povzročajo požar zaradi uhajanja plina, napake na električnem omrežju (kratki stik), odprtega ognja, vroče površine ...- razlitje ali uhajanje eksplozivnih in lahko vnetljivih snovi.
Požar na objektih	SREDNJA	<ul style="list-style-type: none">- poškodbe v zemeljskih in zračnih vodih ali objektih lahko povzročajo požar zaradi uhajanja plina, napake na električnem omrežju (kratki stik), odprtega ognja, vroče površine ...- razlitje ali uhajanje eksplozivnih in lahko vnetljivih snovi.
Nesreče z nevarnimi snovmi	MAJHNA	nezgoda pri prevozu nevarnih snovi zaradi zasneženih gladkih cestišč.

2 OBSEG NAČRTOVANJA

2.1 Raven načrtovanja

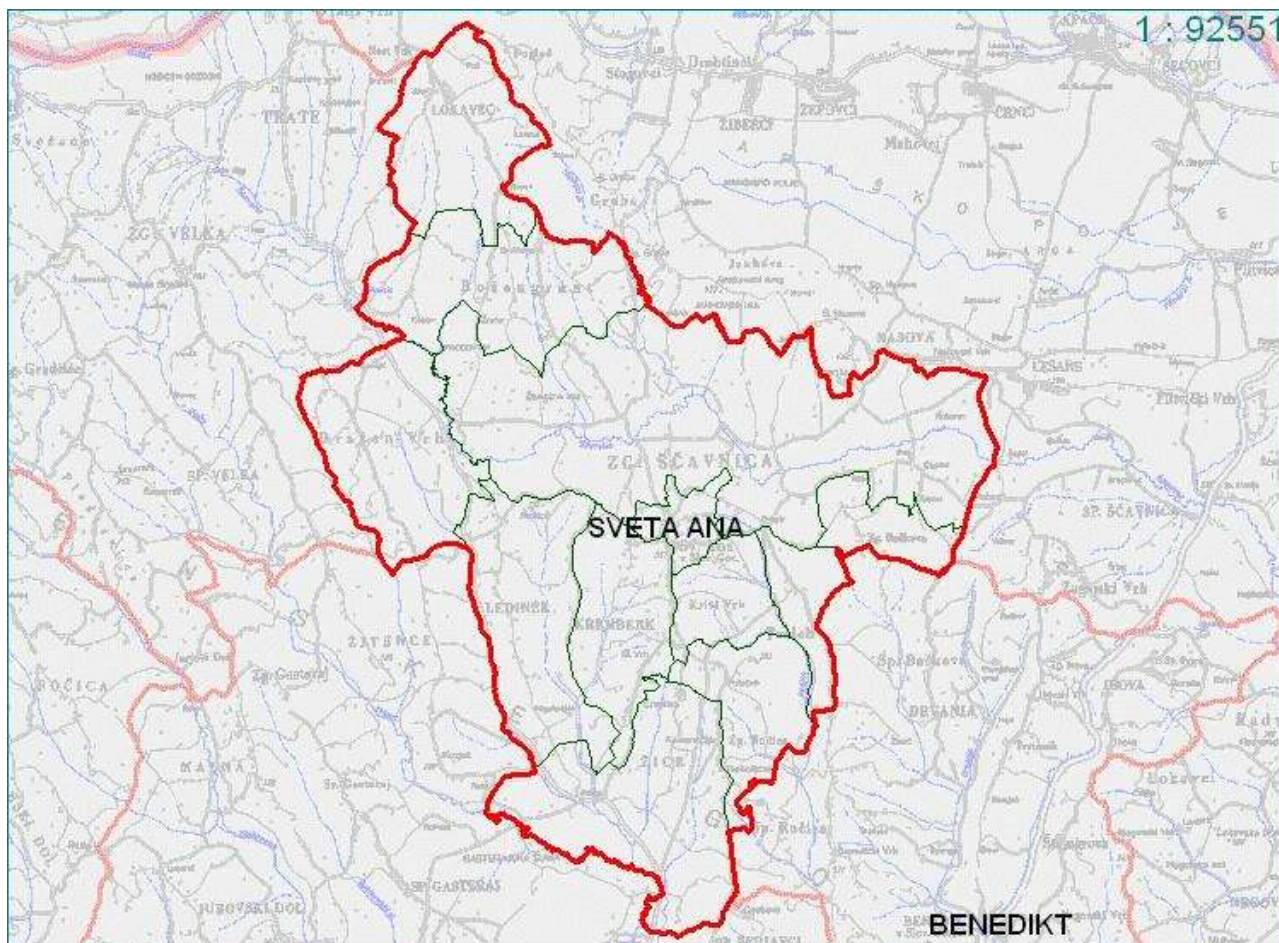
Načrt je izdelan za območje Občine in zajema Dražen Vrh, Froleh, Kremberk, Krivi vrh, Ledinek, Lokavec, Rožengrunt, Sv. Ana, Zg. Bačkova, Zg. Ročica, Zg. Ščavnica, Žice, kar prikazuje slika 3.

Načrt zaščite in reševanja v primeru tehniških nevarnosti izdelava občina.

Pred tehniškimi nevarnostmi, ki jih lahko povzročijo nezgode kot so zemeljski plazovi, visok sneg, razlitje nevarnih snovi, prometne nezgode in drugo je izpostavljeno celotno ozemlje občine Sv. Ana.

S tem načrtom se urejajo le ukrepi in dejavnosti za zaščito, reševanje in pomoč ter zagotavljanje osnovnih pogojev za življenje, ki so v občinski pristojnosti.

Slika 3. Obseg načrtovanja v občini Sv. Ana



2.2 Možni vzroki nastanka nesreče

Možni vzroki nastanka teh. nesreč za posamezne nesreče so različni. Pri nastanku vseh nesreč je pa je navadno prisoten človeški faktor.

Zemeljski plazovi se navadno sprožijo ob deževjih, taljenju snega, ob vodnih tokovih, zaradi viharjev, potresov, vibracij stroja ali prometa in ob eksplozijah in se navadno pripravljajo več let, desetletij ali tudi stoletij. Za zadnji povod plazov še samo manjka manjša količina vode ali kakšen drugi vzrok, da sproži plaz.

Obilne snežne padavine nastajajo kot vsakoletni naravni pojav. Pogost vzrok za nastanek nesreče zaradi obilnih snežnih padavin je nepripravljenost pristojnih služb za pluzenje javnih površin in poti, intenzitete sneženja (hitrosti naraščanja debeline novega snega), ure sneženja, težave se stopnjujejo tudi takrat, če sneži dolgo časa ali pa se drug za drugim vrstijo obdobja z intenzivnejšimi sneženji, od načina gradnje objektov, ter prav tako letnega časa nastanka snežnih padavin.

Prometne nezgode in nezgode z nevarnimi snovmi se poleg tehniških okvar navadno pripetijo predvsem zaradi človeške nevednosti, malomarnosti in neprevidnosti.

2.3 Verjetne posledice nesreče

Tehniške nesreče ponavadi prizadenejo manjše število ljudi oziroma njihovega imetja. Večina tehniških nezgod povzroča rušenje ali poškodbe objektov zaradi obremenitev sten in streh, premikanja tal, zemeljskih gmot, ter škodo zaradi eksplozij in požarov. Povzročajo škodo v kmetijstvu in gozdarstvu zaradi siromašenja rodovitnih tal, lomljena vej ter celotnih dreves v gozdovih in nasadih (snegolom) ter prav tako trganja električnih in telekomunikacijskih vodov. Nadpovprečno dolgo spomladansko trajanje snežne odeje povzroča razne rastlinske bolezni kot je snežna plesen in zapoznel razvoj posevkov. Do ekoloških onesnaženj prihaja zaradi onesnaženje tal, zraka in vodnih virov zaradi razlitja in izpusta nevarnih snovi v okolje. Oteženost prometa povzroča na novo zapadli sneg ter odložene splazele zemeljske gmote. Prav tako pa nastajajo žrtve in poškodbe oseb zaradi mehanskih poškodb v prometnih nezgodah, zaradi eksplozij in požarov, porušenje objektov, zastrupitve, itd.

3 KONCEPT ZAŠČITE, REŠEVANJA IN POMOČI

3.1 Temeljne podmene načrta zaščite in reševanja

- Občinski načrt zaščite in reševanja se izdelava za nastanek tehniških nesreč, kot so zemeljski plazovi, visoki sneg, nezgode z nevarno snovjo, večje prometne nezgode in drugo ne glede na to, v katerem koli območju občine nezgoda prizadene;
- Občinski načrt je izdelan za nastanek tehniških nesreč, pri katerem je treba za omilitev nezgode ali odpravo posledic poleg rednih služb, uporabiti tudi sile za zaščito, reševanje in pomoč;
- Varstvo pred tehniškimi nesrečami zagotavljajo v okviru svojih pravic in dolžnosti oziroma pristojnosti prebivalci kot posamezniki, prebivalci, prostovoljno organizirani v raznih društvih in drugih nevladnih organizacijah, ki se ukvarjajo z zaščito in reševanjem, javne reševalne službe, podjetja, zavodi in druge organizacije, katerih dejavnost je pomembna za zaščito in reševanje ter občine in državni organi.

- Življenja ljudi so pri teh. nesrečah ogrožena zaradi mehanskih poškodb v prometnih nezgodah, zaradi eksplozij in požarov, porušenja objektov, zastrupitve, itd.;
- Prebivalci na ogroženem območju morajo biti pravočasno in objektivno obveščeni o pričakovanih nevarnostih in posledicah, načrtih in ukrepih za zmanjšanje in odpravo posledic ter o ravnanju ob nezgodi.
- Če lokalni viri na prizadetem območju ne zadoščajo za učinkovito zaščito reševanje in pomoč, zaprosijo za pomoč sosednjo občino, regijo oziroma državo.
- Zagotavljanje osnovnih pogojev za življenje ob nezgodi obsega nujno zdravstveno oskrbo ljudi in živali, nastanitev in oskrbo s pitno vodo, hrano, zdravili in drugimi osnovnimi življenjskimi potrebščinami, oskrbo z električno energijo, zagotavljanje nujnih prometnih povezav in nujne komunalne infrastrukture.

3.2 Zamisel izvedbe zaščite in reševanja in pomoči

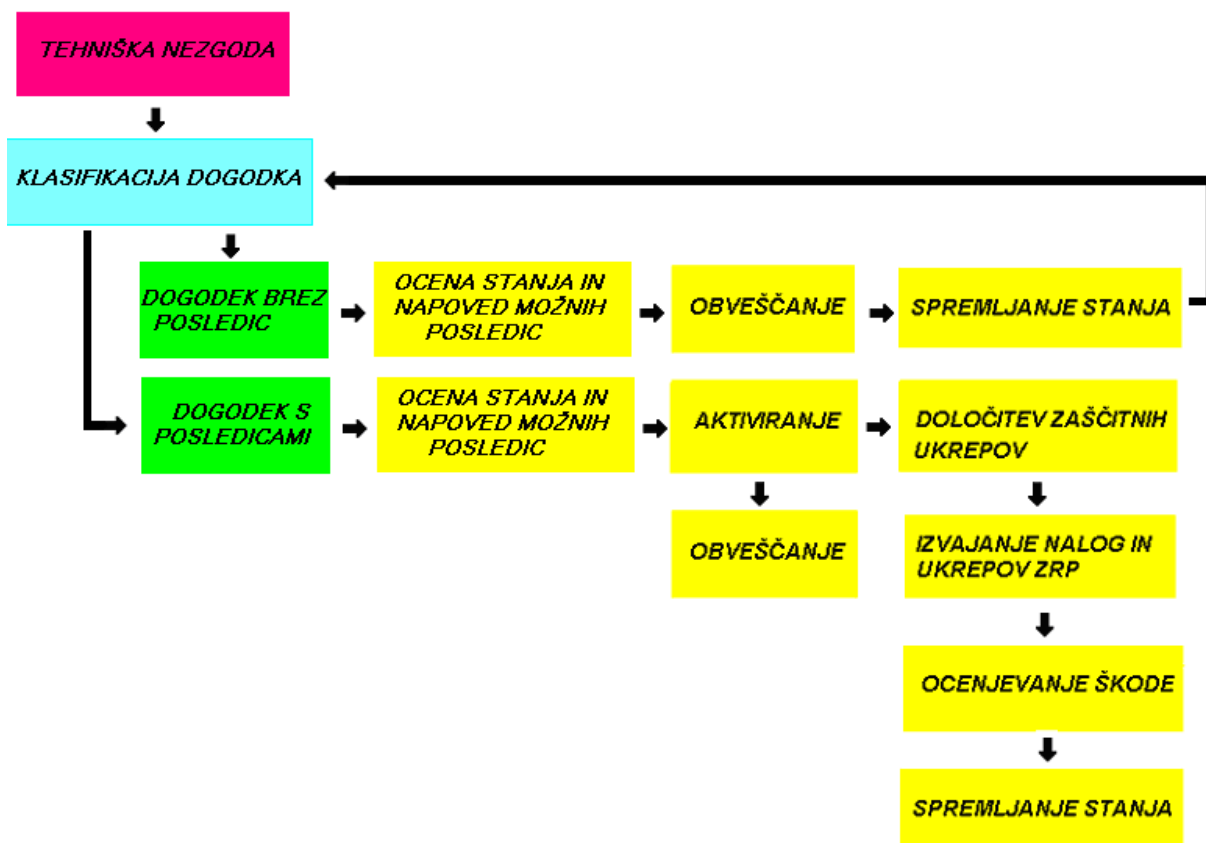
3.2.1 Koncept odziva ob tehniških nesrečah

Koncept odziva v primeru tehniških nesreč temelji na klasifikaciji dogodka, ki je v pristojnosti **OBČINSKEGA POVELJNIKA CIVILNE ZAŠČITE**, in sicer:

DOGODEK BREZ POSLEDIC (dogodek ni imel materialnih posledic in ni ogrožal zdravje in življenja ljudi. Za preprečitev širjenja nevarnega dogodka je potrebno nadzorovanje stanja, stalna pripravljenost in po potrebi izvajanje preventivnih zaščitnih ukrepov);

DOGODEK S POSLEDICAMI (posledice dogodka so vidne takoj, obstaja škoda na materialnih dobrinah, ogroženo je lahko življenje in zdravje ljudi, potrebno je takojšnje ukrepanje).

Koncept odziva v primeru tehniških nesreč prikazuje naslednja slika.



3.3 Uporaba načrta

Občinski načrt zaščite in reševanja se aktivira, ko pride do tehniških nesreč oziroma v katerem koli delu občine.

Odločitev o uporabi občinskega načrta sprejme župan.

4 SILE, SREDSTVA IN VIRI ZA IZVAJANJE NAČRTA

4.1 Pregled organov in organizacij, ki sodelujejo pri izvedbi nalog iz občinske pristojnosti

Sile za ZRP na občinski ravni:

- Organi Civilne zaščite (CZ):
 - Poveljnik
 - Namestnik CZ
 - Člani štaba CZ

- Prvo medicinska pomoč:
 - Vodja ekipe
 - Namestnik
 - Bolničari

- Službe za podporo in oskrbo:
 - Vodja
 - Kurir
 - Administrator

- Poverjeniki:
 - Poverjeniki
 - Namestniki

- Javne službe za zaščito, reševanje in pomoč:
 - gasilska društva,
 - veterinarska organizacija,
 - zdravstveni domovi in ambulante.

- Enote ter službe društev in drugih nevladnih organizacij:
 - RK...
 - drugo

P – 1	Seznam članov občinskega štaba
P – 2	Podatki o poveljniku in namestniku poveljnika CZ občine Sv. Ana
P – 3	Pregled enote za PMP
P – 4	Pregled službe z podporo in oskrbo
P – 5	Pregled gasilskih društev
P – 6	Pregled veterinarske službe
P – 7	Pregled zdravstvenih domov in postaj
P – 8	Pregled drugih enot, služb, poverjenikov in izvajalcev načrta

4.2 Materialno - tehnična sredstva za izvajanje načrta

Materialno - tehnična sredstva se načrtujejo za:

- zaščitno in reševalno opremo ter orodje (sredstva za osebno in skupinsko zaščito, oprema, vozila ter tehnična in druga sredstva, ki jih potrebujejo strokovnjaki, reševalne enote, službe in reševalci) in
- materialna sredstva za zaščito, reševanje in pomoč iz občinskih rezerv.

P – 9	Pregled potrebne zaščitne in reševalne opreme ter orodja
P – 10	Pregled materialnih sredstev zaščite, reševanja in pomoči iz občinskih rezerv

4.3 Predvidena finančna sredstva za izvajanje načrta

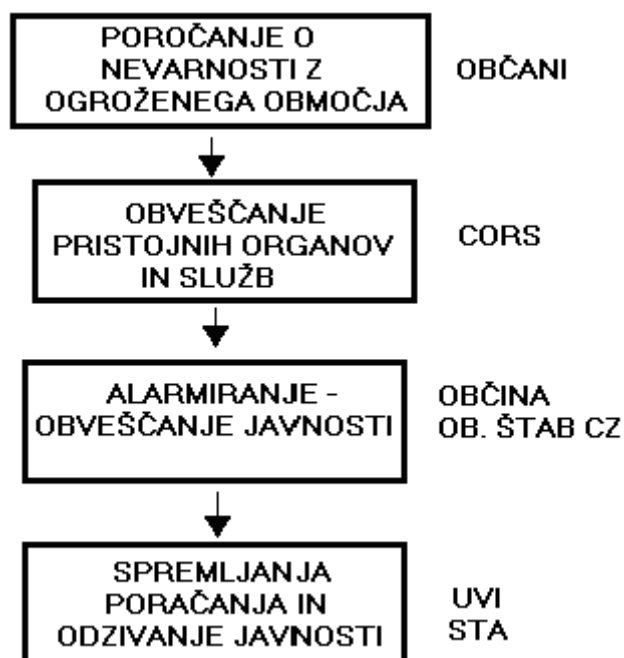
Finančna sredstva se načrtujejo za:

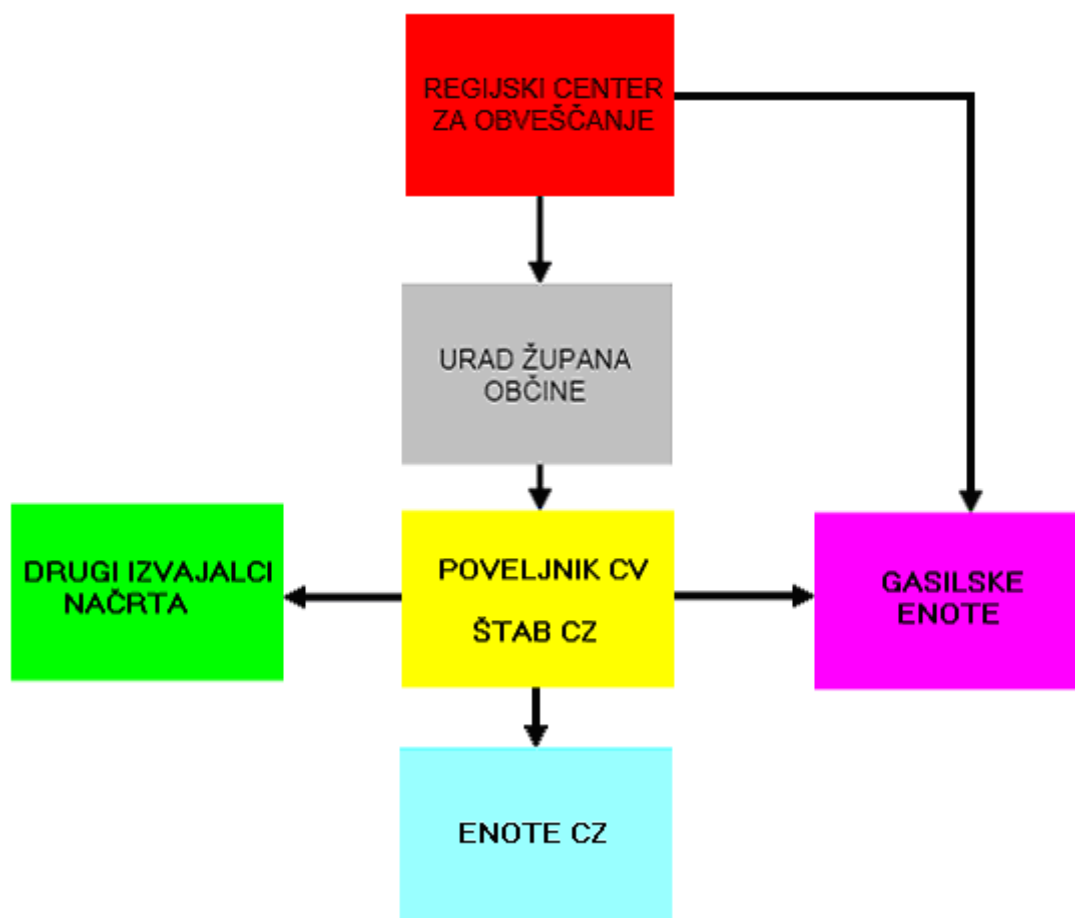
- stroške operativnega delovanja (povračila stroškov za aktivirane pripadnike CZ in druge sile za zaščito, reševanje in pomoč),
- stroški usposabljanja enot in služb in
- materialne stroške (prevozne stroške, storitve, ...).

P – 11	Načrtovana finančna sredstva za izvajanje načrta
--------	--

5 OPAZOVANJE, OBVEŠČANJE IN ALARMIRANJE

5.1 Zbiranje in posredovanje podatkov o nevarnosti nesreče





P – 12 | Seznam oseb, katere so obveščene v primeru tehniških nesreč

5.2 Obveščanje in alarmiranje izvajalcev nalog in javnosti o nezgodi

Alarmiranje znotraj CZ oz. izvajalcev nalog poteka po telefonu in preko kurirja s pozivi.

Alarmiranje prebivalstva na prizadetem območju

Ob nastanku tehniške nezgode oziroma ob nastanku ogrožanja na naseljenem območju, se zaradi pričakovanega nadaljnjega širjenja nevarnega dogodka lahko ogrožena življenja ljudi oziroma je treba začeti izvajati določene zaščitne ukrepe, prebivalstvo opozorimo na bližajočo se nevarnost s sirenami z alarmnim znakom za preplah. Pristojni center za obveščanje mora takoj po znaku za preplah posredovati obvestilo po radiu, televiziji oziroma na drug predviden način o vrsti nevarnosti in napotke za osebno in vzajemno zaščito in napotke za izvajanje zaščitnih ukrepov. Če je alarmni znak dan v obmejnem območju, pristojni regijski center za obveščanje, obvesti o vzroku proženja alarma, tudi regijski center v sosednji državi.

Obveščanje prebivalstva

Informacije o razmerah na prizadetem območju občine posredujejo prek javnih občil in na druge, krajevno običajne načine, ki so določene v tem načrtu zaščite in reševanja. Za dodatne informacije občina lahko objavi posebne telefonske številke

oziroma ob večjih nesrečah organizirajo informacijske centre, v katerih se združuje dejavnost socialnih služb, humanitarnih organizacij, poizvedovalne službe, službe za zaščito in reševanje ter drugih služb javnega pomena.

Način in oblika obveščanja prebivalstva o stanju: s plakati, vožnja z gasilskim avtomobilom in obveščanje z megafonom, radio VAL 202, radio Maribor.

P – 13	Navodilo za organiziranje in vodenje informativnih centrov
--------	--

Obveščanje javnosti

Naloge na področju obveščanja javnosti organizira administrator CZ Sv. Ana dosegljiv na posebni telefonski številki objavljeni preko medijev, na katero se lahko obrne prebivalstvo po pomoč in po informacije.

Administrator:

- pripravlja skupna sporočila za javnost,
- navezuje stike z redakcijami tujih občil in novinarji, akreditiranimi v Sloveniji, ter skrbi, da imajo na razpolago informativna in druga gradiva in da so jim dostopni informacijski viri in
- spremlja poročanje domačih in tujih občil ter pripravlja izbore prispevkov, objavljenih v njih (t. i. klipinge).

Obveščanje javnosti ob nesrečah poteka v občilih, ki so po zakonu o medijih (Ur. l. RS, št. 35/01) dolžna na zahtevo državnih organov, javnih podjetij in zavodov brez odlašanja brezplačno objaviti nujno sporočilo v zvezi z resno ogroženostjo življenja, zdravja ali premoženja ljudi, kulturne in naravne dediščine ter varnosti države. V takih primerih so za takojšnje posredovanje sporočil državnih oblasti za javnost pristojna:

- Radio Slovenija - I. in II. program,
- Televizija Slovenija - I. in II. program in
- Slovenska tiskovna agencija.

P – 14	Navodilo za organiziranje in vodenje tiskovnega središča
--------	--

6 AKTIVIRANJE SIL IN SREDSTEV

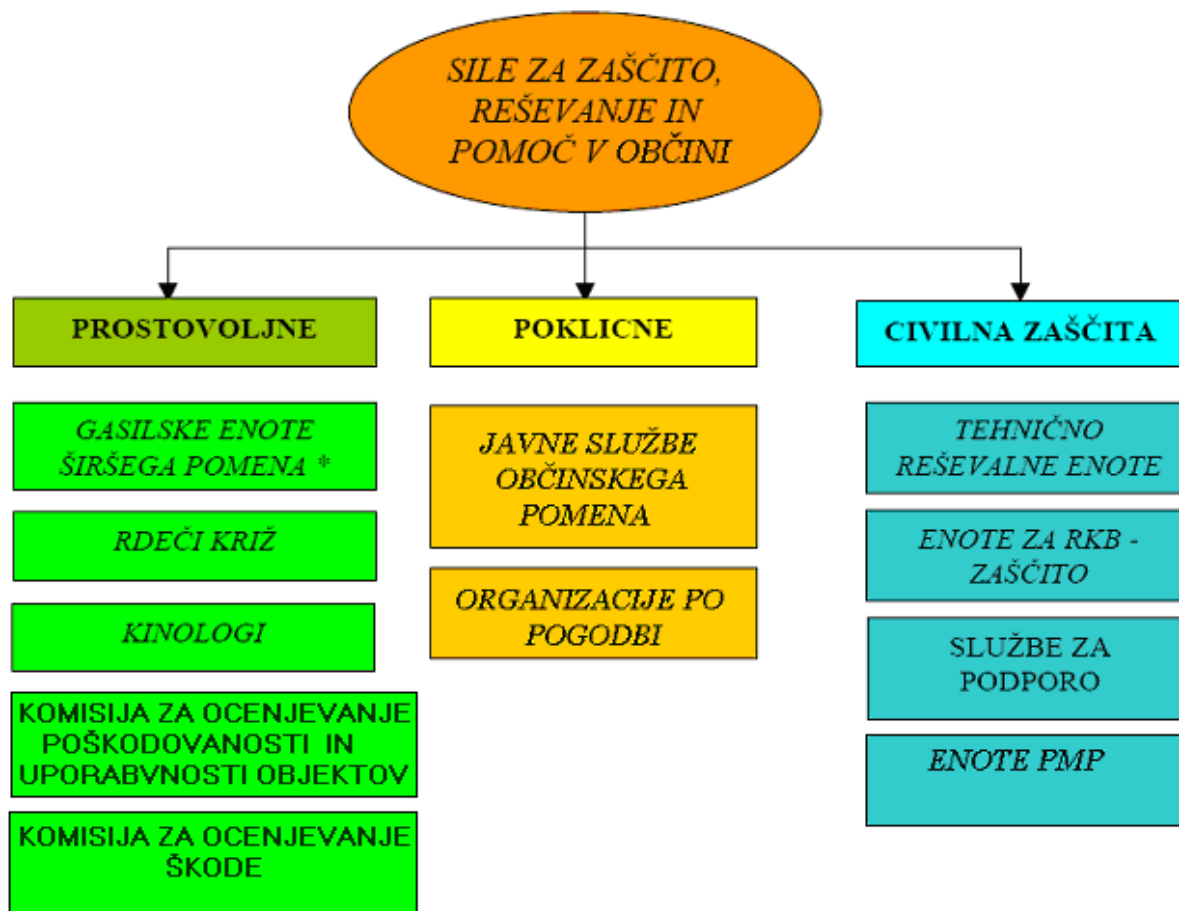
6.1 Način aktiviranja sil in sredstev za zaščito, reševanje in pomoč

Po prejemu obvestila in prvih poročilih o posledicah nezgode, na območju občine poveljnik CZ ali njegov namestnik prouči situacijo na podlagi stanja in napovedi za naprej ter sprejme odločitev aktiviranju občinskih organov za zaščito, reševanje in pomoči oziroma zaprosi za regijsko oziroma državno pomoč.

Občinske sile za zaščito, reševanje in pomoč se zberejo določenem v **logističnem centru občine SV. ANA**, kar prikazuje **tabela 1**.

O pripravljenosti in aktiviranju sil za zaščito, reševanje in pomoč na območju prizadete občine odloča poveljnik CZ te občine.

tabela 1 PREGLED ZBIRALIŠČ OB MOBILIZACIJI IN AKTIVIRANJU SIL CZ V OBČINI SVETA ANA						
ZAP. ŠT.	OBJEKT - NAZIV	ENOTA - SLUŽBA	NASLOV	Hišna št.	Kraj	Telefon
1.	DVORIŠČE OBČINE	OŠCZ	SVETA ANA	28	SVETA ANA	7032-193
2.	DVORIŠČE OBČINE	SLUŽBA ZA PODPORO	ŽICE	17	SVETA ANA	7032-086
3.	DVORIŠČE OBČINE	ODD.PP				
4.	GASILSKI DOM	OP. GAS. ENOTA LOKAVEC	SVETA ANA	36	SVETA ANA	7032-21-75
5.	GASILSKA GARAŽA		LOKAVEC	6	SVETA ANA	7032-175



P – 15	Seznam članov komisije za ocenjevanje poškodovanosti in uporabnosti objektov
P – 16	Seznam članov državne in regijskih komisij za ocenjevanje škode

Pozivanje pripadnikov CZ in drugih sil za ZRP izvaja občinski štab CZ. Občinski štab CZ ureja tudi vse zadeve v zvezi z nadomestili plač in povračili stroškov, ki jih imajo pripadniki pri opravljanju dolžnosti v CZ oziroma pri zaščiti in reševanju. Vse stroške v zvezi s pripravljenostjo in delovanjem teh sil na prizadetem območju krije občina.

P – 17	Vzorec odredbe o aktiviranju sil za zaščito, reševanje in pomoč
P – 18	Vzorec delovnega naloga

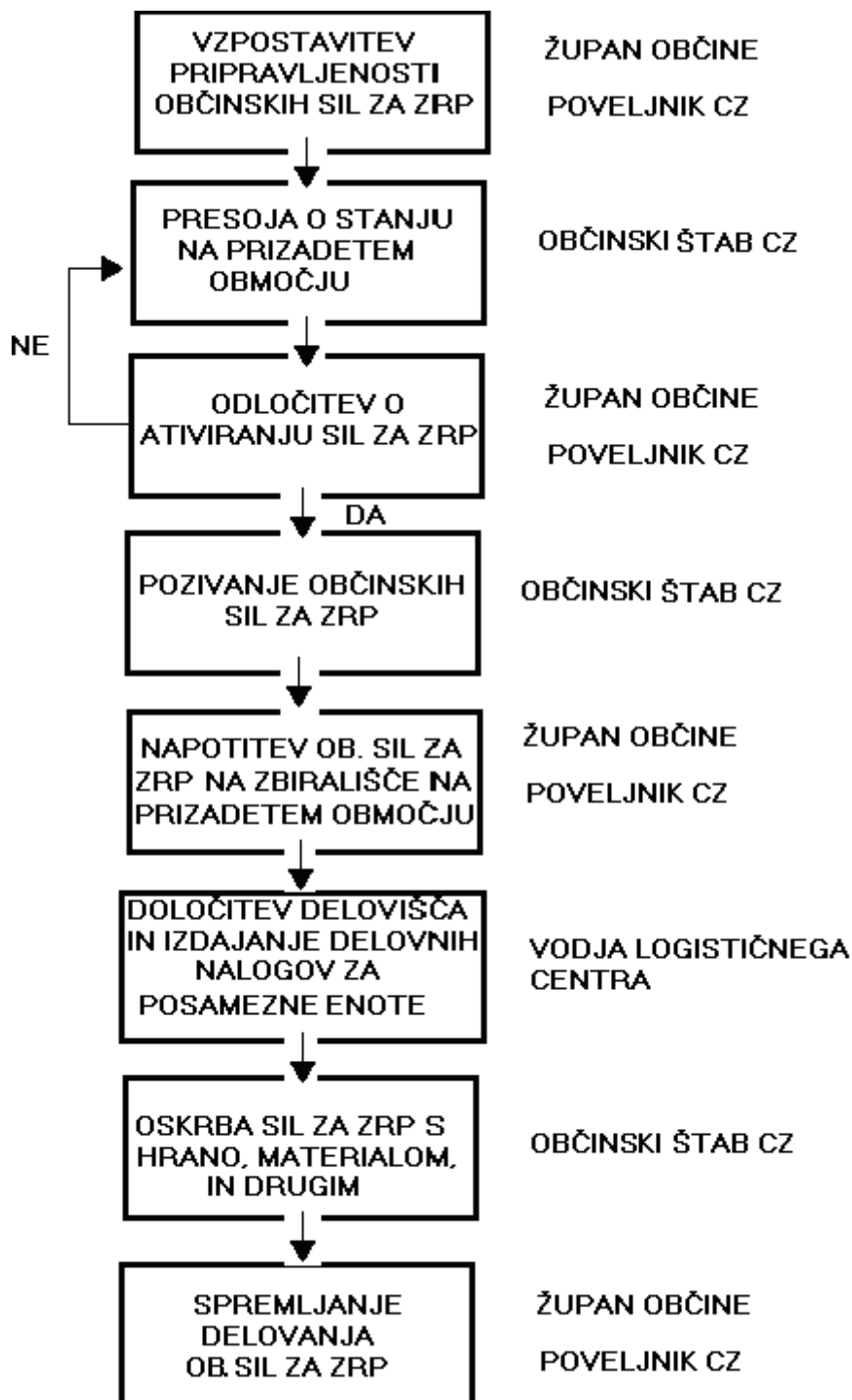
Materialna pomoč občine in države ob tehniških nezgodah obsega:

- posredovanje pri zagotavljanju specialne opreme, ki je na prizadetem območju ni mogoče dobiti (gradbena mehanizacija, naprave za prečiščevanje vode, električni agregati in podobno),
- pomoč v zaščitni in reševalni opremi,
- pomoč v sredstvih za začasno nastanitev ljudi, ki so ostali brez doma,
- pomoč v hrani, pitni vodi, zdravilih, obleki, obutvi in podobno in
- pomoč v finančnih sredstvih.

O uporabi materialnih sredstev iz občinskih rezerv za pomoč prizadetim ob tehniških nezgodah odloča župan Občine, v nujnih primerih pa tudi poveljnik CZ ali njegov namestnik.

P – 19	Pregled materialnih sredstev zaščite, reševanja in pomoči iz občinskih rezerv
--------	---

6.2 Postopki aktiviranja sil in sredstev za zaščito, reševanje in pomoč



7 UPRAVLJANJE IN VODENJE

7.1 Naloge in pristojnosti organov opravljanja

Župan (občina):

- skrbi za izvajanje priprav za varstvo pred naravnimi in drugimi nesrečami;
- sprejme načrte zaščite in reševanja;
- skrbi za izvajanje ukrepov za preprečitev in zmanjšanje posledic naravnih in drugih nesreč;
- vodi zaščito, reševanje in pomoč ter odpravljanje posledic naravnih in drugih nesreč;
- skrbi za obveščanje prebivalcev o nevarnostih, stanju varstva in sprejetih zaščitnih ukrepih.

Za operativno-strokovno vodenje zaščite, reševanja in pomoči ob naravnih in drugih nesrečah župan imenuje poveljnika Civilne zaščite občine ter sektorske in krajevne poveljnike in štabe Civilne zaščite. Poverjeniki in poveljniki Civilne zaščite iz prejšnjega odstavka so za svoje delo odgovorni nadrejenim poveljnikom Civilne zaščite. Poveljnik Civilne zaščite občine je za svoje delo odgovoren županu.

Poveljnik civilne zaščite:

- preverja intervencijsko pripravljenost sil in sredstev za zaščito, reševanje in pomoč;
- vodi ali usmerja zaščito, reševanje in pomoč ob naravnih in drugih nesrečah;
- skrbi za povezano in usklajeno delovanje vseh sil za zaščito, reševanje in pomoč;
- daje mnenja in predloge v zvezi s pripravami in delovanjem sil za zaščito, reševanje in pomoč ter mnenja in predloge za odpravo škode, ki jo povzročijo naravne in druge nesreče;
- predlaga imenovanje štaba Civilne zaščite.

Poveljnik Civilne zaščite lahko za vodenje posameznih intervencij za zaščito, reševanje in pomoč določi vodjo intervencije.

Poveljnik Civilne zaščite ali vodja intervencije ima pravico in dolžnost, da med vodenjem zaščite, reševanja in pomoči prepove dostop nepooblaščenim osebam na kraj nesreče in promet mimo tega kraja ter odredi:

- umik ljudi, živali in premoženja iz ogroženih objektov in območij;
- vstop v stanovanje;
- uporabo določenih sredstev zvez oziroma njihovo vzpostavitev;
- odstranitev ovir, ki onemogočajo uspešno intervencijo;
- uporabo tujega prevoznega sredstva za prevoz poškodovanih oseb oziroma potrebnih sredstev za zaščito, reševanje in pomoč;
- obvezno sodelovanje državljanov pri reševanju v skladu z njihovimi sposobnostmi in sredstvi, ki so primerna za reševanje;
- uporabo tujega zemljišča za izvajanje zaščite, reševanja in pomoči;
- porušitev objekta oziroma posek drevja.

Prejšnje ukrepe lahko poveljnik Civilne zaščite ali vodja intervencije odredi le, če ne more drugače zavarovati ljudi in premoženja ter zagotoviti izvajanja zaščite, reševanja in pomoči, trajati pa smejo le toliko časa, kolikor je to nujno potrebno.

Občinski štab civilne zaščite

Za strokovno pomoč pri vodenju ter za opravljanje drugih operativno-strokovnih nalog zaščite, reševanja in pomoči se organizira štab Civilne zaščite.

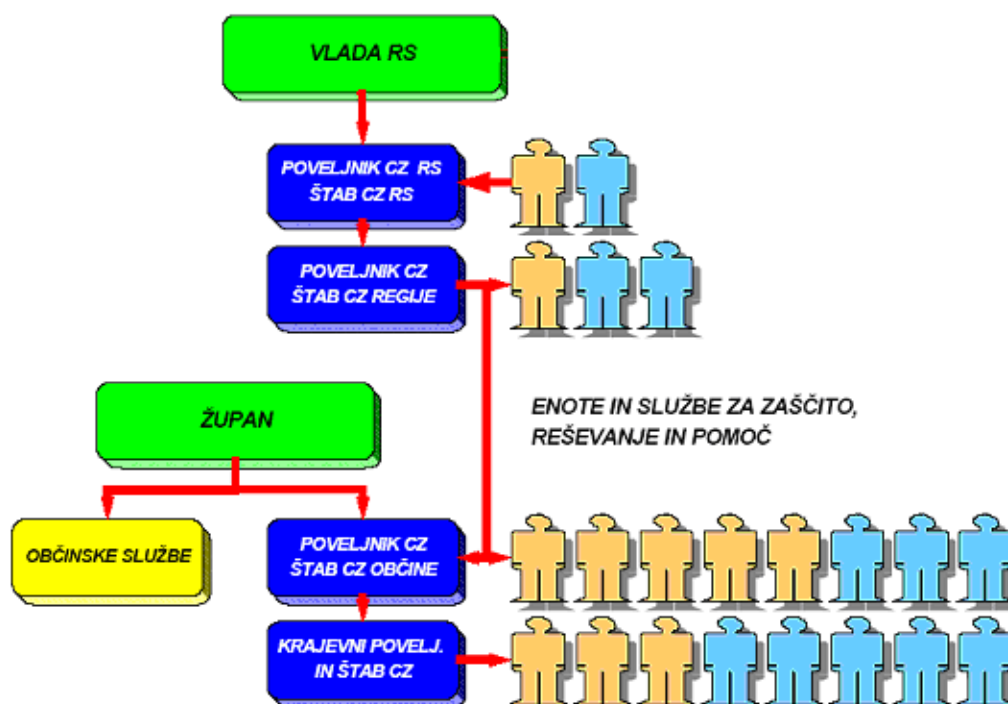
Delo štaba vodi poveljnik Civilne zaščite, v njegovi odsotnosti pa namestnik poveljnika. Štab ima določeno število članov, ki se imenujejo iz vrst strokovnjakov ter predstavnikov tistih organov, organizacij in služb, ki sodelujejo pri zaščiti, reševanju in pomoči v skladu z načrti zaščite in reševanja.

Enote PMP: _____ **OPIS** _____

Služba za podporo: _____ **OPIS** _____

Poverjeniki in namestniki:

Poverjeniki za Civilno zaščito se imenujejo v večjih stanovanjskih stavbah, gospodarskih družbah, zavodih in drugih organizacijah ter glede na ogroženost, v bivalnih okoljih. Poverjeniki za Civilno zaščito usmerjajo izvajanje osebne in vzajemne zaščite prebivalcev ter organizirajo in usklajujejo izvajanje nalog zaščite, reševanja in pomoči v svojem okolju.



Kot je razvidno iz sheme, dejavnosti za zaščito in reševanje na območju občine operativno vodi poveljnik CZ, ki mu pri delu pomaga štab CZ občine.

Poveljnik CZ regije in poveljnik CZ RS spremljata stanje in izvajanje zaščite, reševanja in pomoči na prizadetem območju in šele na zahtevo poveljnika CZ občine organizirata potrebno pomoč iz regije oziroma države.

Če so nezgoda prizadela več občin, organizira in vodi dejavnosti zaščite in reševanja v regiji poveljnik CZ regije.

Ob veji nezgodi, ki je prizadela območje dveh ali več regij, pa naloge zaščite, reševanja in pomoči vodi in organizira poveljnik CZ RS v skladu s svojimi pristojnostmi in pooblastili Vlade RS. V dejavnosti se lahko vključijo tudi ministrstva v skladu z odločitvami poveljnika CZ RS oziroma Vlade RS.

Poveljnik CZ lahko za opravljanje posameznih nalog določi vodjo intervencije, ki so mu podrejene vse sile, ki sodelujejo pri izvajanju nalog zaščite, reševanja in pomoči na prizadetem območju.

Logistično podporo tem silam na terenu zagotavlja štab CZ s službami za podporo.

7.2 Naloge in pristojnosti drugih izvajalcev načrta

ZAP. ŠT.	VRSTA	IME	NASLOV	Telefaks	Telefon	Zmogljivost
1.	JVI in VVZ Sveta Ana	Osnovna šola in vrtec Sveta Ana	Sveta Ana 14		729 58 70	
2.	Zdravstveni dom	Zdravstveni dom Sveta Ana	Sveta Ana		7032-298	
3.	Pošta Slovenije	Pošta Sv. Ana	Sveta Ana		729-53-30	
4.	Operativne gasilske enote					
5.	Rdeči križ					
6.	KZ Lenart					
7.						
8.						
9.						

7.3 Organizacija zvez

Pri neposrednem vodenju akcij zaščite, reševanja in pomoči se uporabljata sistem radijskih zvez zaščite in reševanja (ZA-RE) ter sistem osebnega klica.

Sistem zvez ZA-RE se obvezno uporablja pri vodenju intervencij ter drugih zaščitnih in reševalnih akcijah. Telekomunikacijska središča tega sistema so v centrih za obveščanje, prek katerih se zagotavlja povezovanje uporabnikov v javne in zasebne funkcionalne telekomunikacijske sisteme. Pri prenosu podatkov in komuniciranju se lahko uporablja vsa razpoložljiva telekomunikacijska in informacijska infrastruktura, ki temelji na različnih medsebojnih povezanih omrežjih v skladu z zakonom o varstvu pred naravnimi in drugimi nesrečami in zakonom o telekomunikacijah.

Prenos podatkov in komuniciranje med organi vodenja, reševalnimi službami in drugimi izvajalci zaščite, reševanja in pomoči poteka po:

- telefaksu, elektronski pošti,
- radijskih zvezah v sistemu zaščite in reševanja (ZA-RE),
- internetu ZIR in
- internetu.

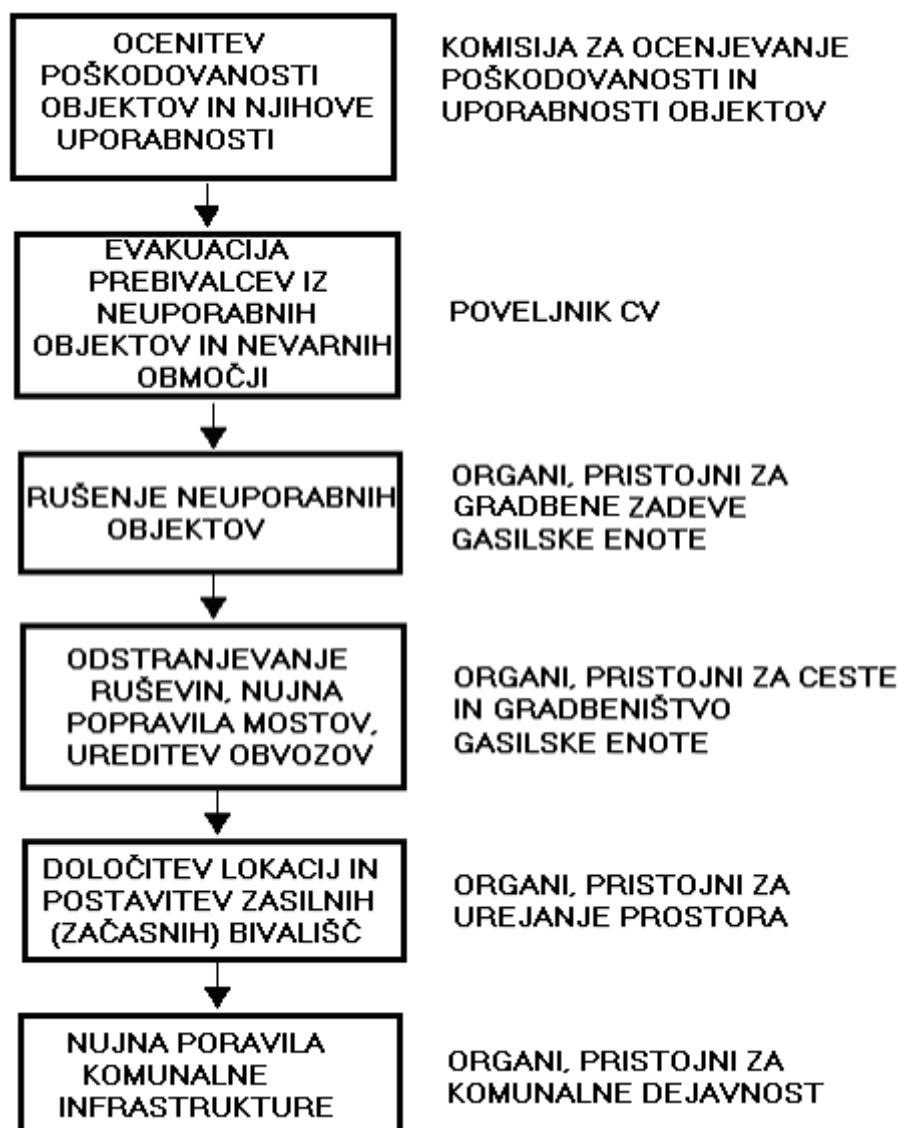
P – 20	Imenik uporabnikov telefonskih zvez, radijskih postaj, pozivnikov ter elektronske pošte na področju zaščite in reševanja
--------	--

P – 21	Načrt zagotavljanja zvez ob tehniških nezgodah
--------	--

8 UKREPI IN NALOGE ZAŠČITE, REŠEVANJA IN POMOČI

8.1 Ukrepi zaščite in reševanja

8.1.1 Prostorski, gradbeni in drugi ukrepi



P – 22	Pregled začasnih zbirališč prebivalcev ob umiku iz zgradb in lokacij zasilnih zbirališč
--------	---

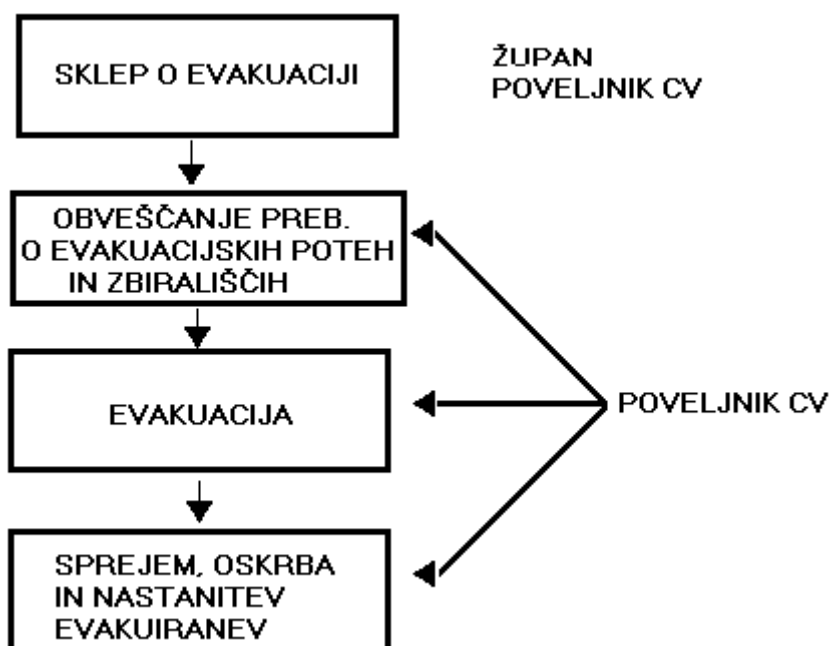
V primeru nastanka ene od tehniških nesreč morajo po potrebi, odvisno od nezgode stopiti v akcijo reševalne ekipe, kot so ekipe za medicinsko pomoč, tehniške ekipe, oskrbovalne in transportne enote, katere skrbijo za promet, varnost in zaščito. Po nezgodi je pomembno, da se čimprej ugotovi koliko je prizadetega območja ter nastala škoda. Ugotoviti je potrebno poškodovanost zgradbe, ali jih jo z enostavnimi ukrepi možno hitro sanirati ali ojačiti, oziroma jo je potrebno porušiti, ter koliko je prebivalcev, ki jim je treba zagotoviti začasno prebivališče. Javni objekti, ki so nujno

potrebni za zdravljenje, nego in drugo pomoč prebivalcem morajo delovati nemoteno in morajo biti dostopni za prizadete prebivalce.
Po nezgodi se mora poskrbeti za preprečitev nadaljnje širjenje škode, do katere lahko pride zaradi različnih negativnih dejavnikov.

P – 23	Pregled odlagališč za ruševine in druge materiale
P – 24	Pregled pooblaščenih gradbenih organizacij v občini in po regijah
P – 25	Pregled organiziranosti obveznih državnih gospodarskih javnih služb na področju občine

8.1.2 Evakuacija

Če je potrebna evakuacija, se prebivalci praviloma ne evakuirajo z območja, ki ga je prizadela nezgoda. Če je le mogoče, se mora urediti nastanitvene zmogljivosti za ljudi na prizadetem območju, čim bližje njihovim domovom. V kolikor ni mogoče namestiti na lokacije v domači občini, se del prebivalcev evakuira v sosednje, občine ali regije. Iz prizadetega območja evakuiramo le posebne skupine prebivalcev, zlasti starejše ljudi, bolnike, otroke, ki so ostali brez staršev, ter druge ljudi, ki niso sposobni sami skrbeti zase. Prav tako moramo poskrbeti za nastanitvene zmogljivosti (hleve) za živino, čim bližje lastnikovim domovom.



Sprejem in oskrba evakuiranih prebivalcev

Začasna nastanitev in oskrba evakuiranih ter prizadetih obsega:

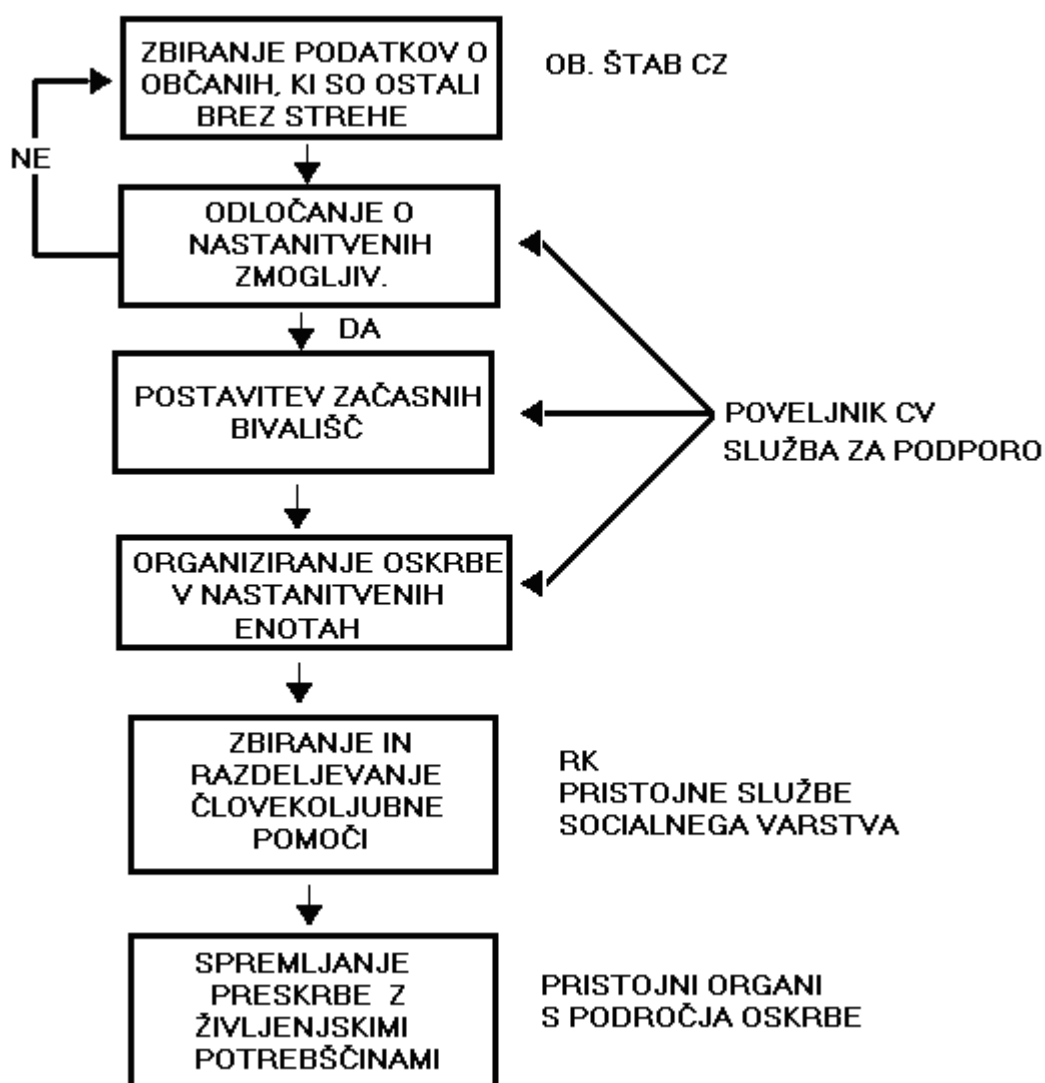
- urejanje sprejemališč za evakuirane prebivalce,
- urejanje začasnih prebivališč (če je le mogoče prebivalce namestimo v zidane objekte oziroma v bivalnike, v nujnih primerih pa v šotore),
- nastanitev prebivalstva (v hotele, šole...),

- oskrba z najnujnejšimi življenjskimi potrebščinami in
- zbiranje in razdeljevanje človekoljubne pomoči.

V načrtih je na podlagi dogovorov med občinami (regijami) treba natančno določiti mesta, kjer se sprejmejo evakuirani prebivalci in kjer se jim zagotovijo najnujnejše možnosti za nastanitev, hrano, obleko ter zdravstveno oskrbo.

Začasna postavitve zasilnih bivališč ter s tem nastanitev in oskrba evakuiranih v primeru tehnične nezgode bo na športnem igrišču OŠ Sveta Ana in na športnem igrišču pri podružnični šoli Lokavec.

Naloge na tem področju opravljajo službe CZ za podporo, podjetja, ki razpolagajo z nastanitvenimi in prehrabnimi zmogljivostmi, RKS, Slovenska Karitas in druge človekoljubne organizacije, centri za socialno delo in druge socialne službe ter občani v okviru sosedске pomoči.



P – 4	Pregled občinskih enot za podporo
P – 26	Pregled objektov, v katerih bo možna začasna nastanitev ogroženih prebivalcev v občini
P – 27	Pregled objektov javne prehrane in njihovih zmogljivosti v občini
P – 28	Načrt organizacije in delovanja nastanitvene enote
P – 29	Pregled humanitarnih organizacij v občini s podatki o vodilnih osebah teh organizacij
P – 30	Pregled centrov za socialno delo v občini
P – 31	Navodilo za uporabo pitne vode

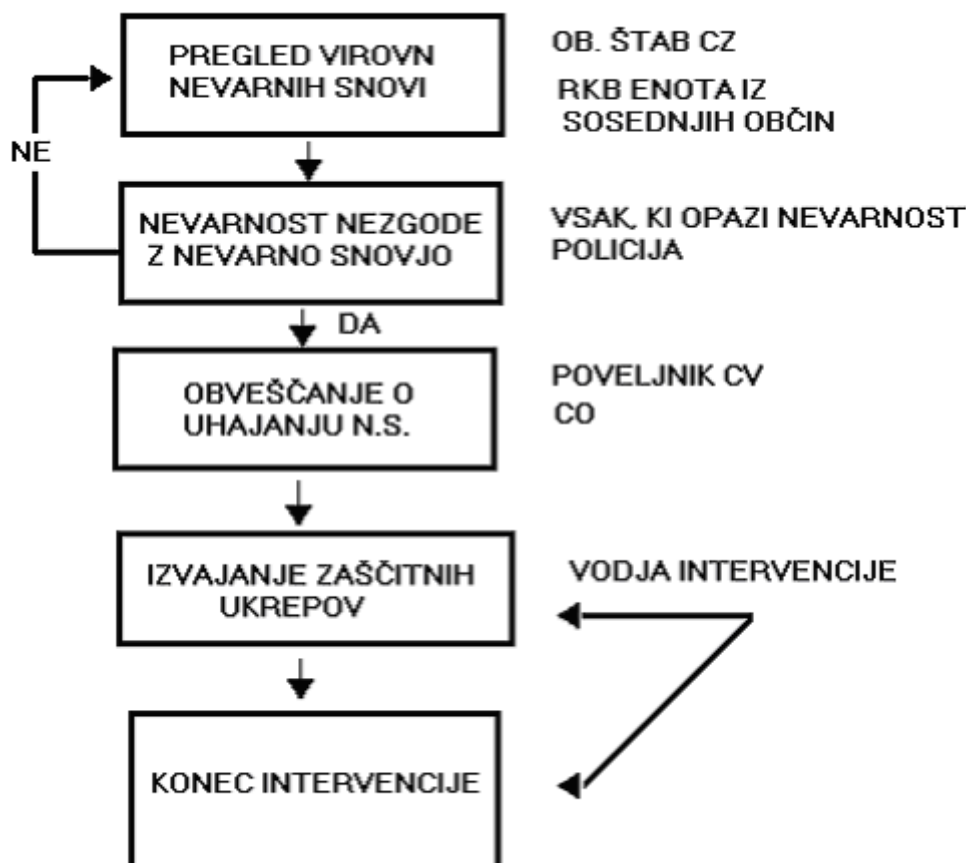
8.1.3 Radiološka, kemijska in biološka zaščita

V določenih primerih tehniške nezgode obstaja velika nevarnost, da zaradi poškodb na objektih in napravah, kjer se proizvajajo, uporabljajo, hranijo ali prevažajo nevarne snovi ter v primeru same nezgode z nevarno snovjo, pride do nenadzorovanega uhajanja teh snovi v okolje. Na celotnem območju je treba pooprstiti nadzor nad nevarnimi snovmi in ravnanjem z njimi.

Nadzor izvajajo prebivalci, gospodarske družbe, zavodi in druge organizacije, ki uporabljajo, proizvajajo, prevažajo ali skladiščijo nevarne snovi, občine ter pristojni državni organi. Še posebej je treba zaradi velikih količin (uporaba v prometu, gospodinjstvih) nadzirati iztekanje nafte in naftnih derivatov ter preveriti stanje cistern za kurilno olje v individualnih zgradbah.

V primeru nezgode je treba organizirati zbiranje ter odstranjevanje raznih kemikalij, ki se nahajajo v industriji, na kmetijah in po gospodinjstvih.

Enote RKB-zaščite, katere se pokliče na pomoč iz sosednjih občin, morajo takoj po nezgodi pregledati celotno prizadeto območje, ugotoviti prisotnost, vrsto in količino nevarnih snovi v okolju.



P – 32	Pregled enot za RKB-zaščito širšega regijskega pomena (in mobilnih ekip ekoloških laboratorijev)
--------	--

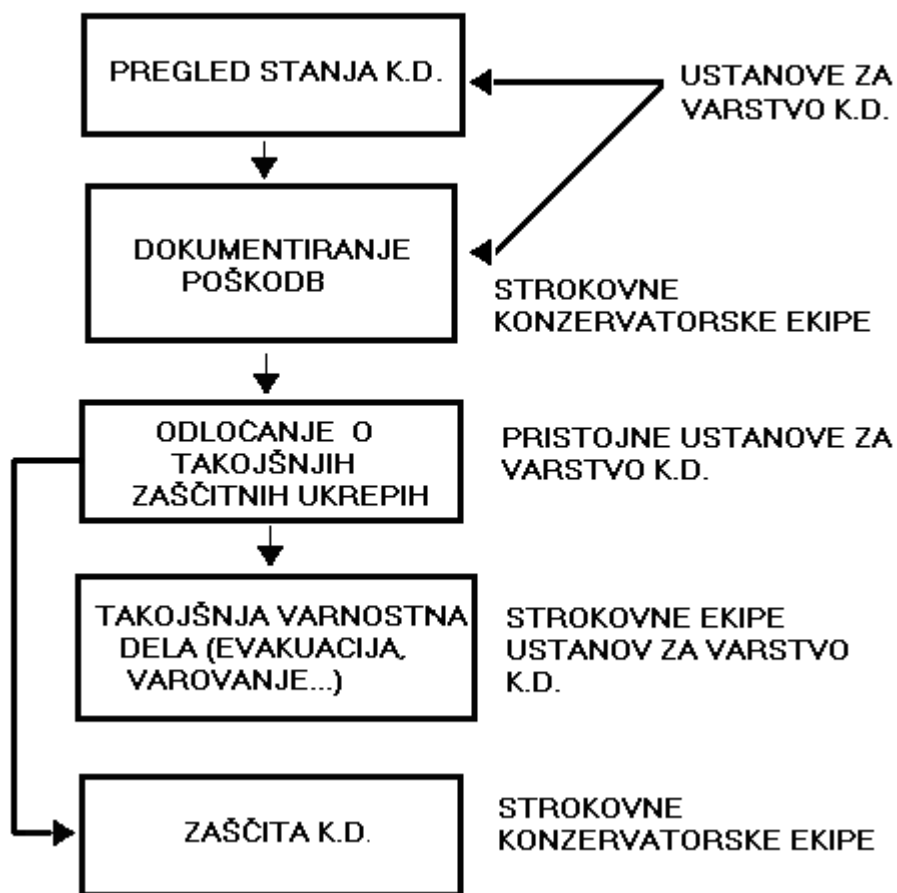
P – 33	Pregled stacionarnih virov tveganja zaradi nevarnih snovi na območju občine
--------	---

8.1.4 Zaščita kulturne dediščine

Zaščita kulturne dediščine obsega priprave in izvajanje ukrepov za zmanjšanje nevarnosti ter preprečevanje škodljivih vplivov tehniških nezgod na kulturno dediščino. Izvajajo jih strokovnjaki s področja kulturne dediščine, strokovne službe za varstvo kulturne dediščine, po potrebi pa sodelujejo tudi enote CZ in druge sile za zaščito, reševanje in pomoč.

Kulturna dediščina se identificira na osnovi mednarodnega razpoznavnega znaka varstva kulturnih dobrin. S tem znakom naj bi bili označeni vsi kulturni spomeniki pomembni za kulturno in duhovno dediščino naroda.

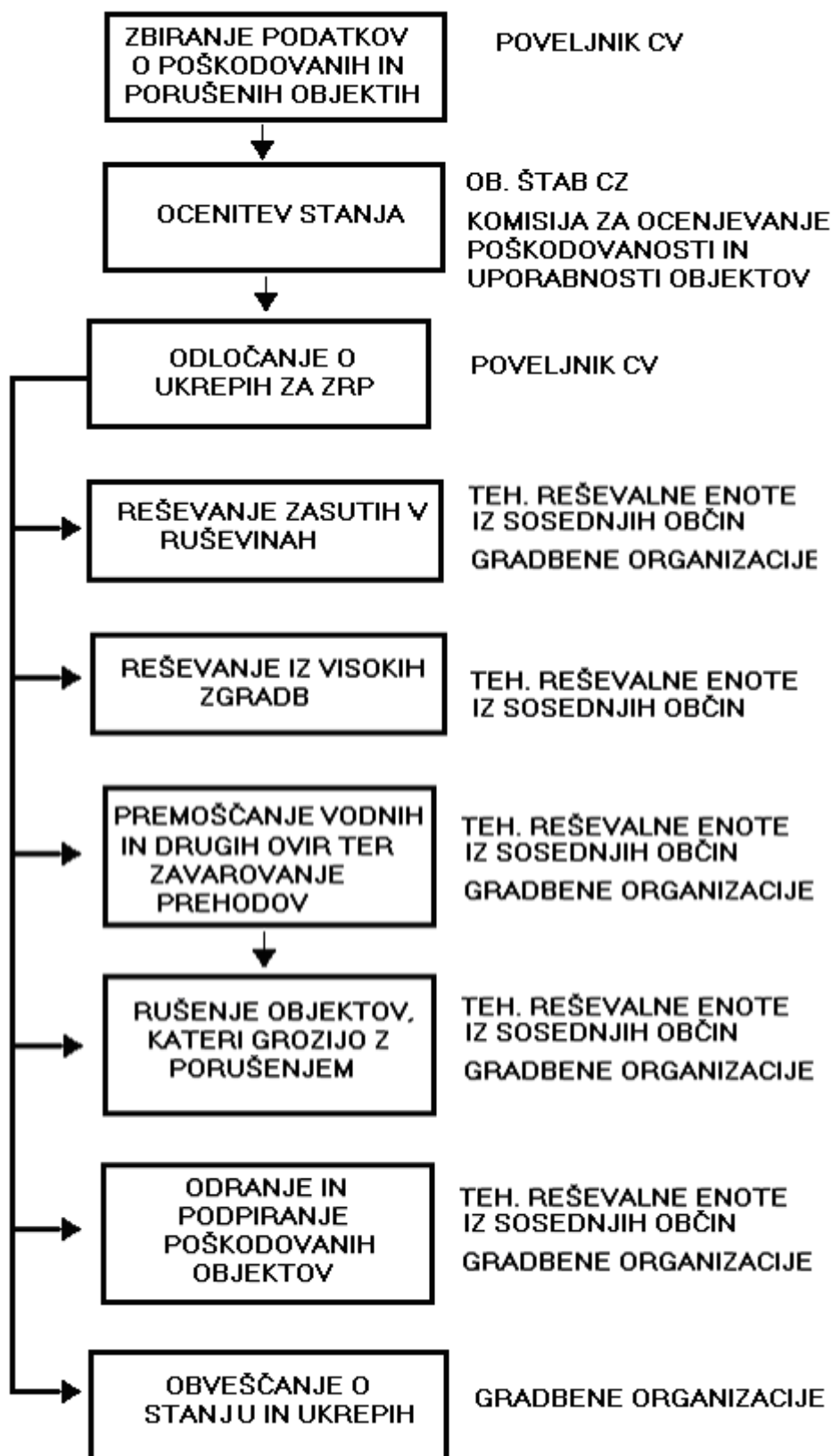
PREGLED OBMOČIJ, OBJEKTOV IN PREDMETOV KULTURNE DEDIŠČINE V OBČINI SVETA ANA		
ZAP. ŠT.	VRSTA KULTURNE DEDIŠČINE	LOKACIJA KULTURNE DEDIŠČINE
1.	CERKEV	SVETA ANA
2.	KAPELA	ROŽENGRUNT
3.	EVANGELIČANSKO POKOPALIŠČE	ZGORNJA ŠČAVNICA



P – 34 | Seznam članov strokovnih komisij za varstvo kulturne dediščine

8.2 Naloge zaščite, reševanja in pomoči

8.2.1 Reševanje iz ruševin



Navedene naloge opravljajo regijske tehnično-reševalne enote CZ oziroma pomoč tehnično-reševalnih enot iz sosdenjih občin, v katerih sestavi delujejo tudi ekipe kinologov z reševalnimi psi, gorska reševalna služba, jamarska reševalna služba, letalski enoti Policije in SV, ekipe potapljačev ter gradbena podjetja z ustrezno mehanizacijo. Pri izvajanju teh nalog sodelujejo tudi druge enote SV.

P – 35	Pregled teh. reševalnih enot širšega regijskega pomena
--------	--

8.2.2 Nujna medicinska pomoč

V okviru nujne medicinske pomoči se v primeru tehniške nezgode izvajajo naslednji le najnujnejši ukrepi za ohranitev življenja in varovanje zdravja ljudi na prizadetem območju. To so predvsem:

- nujna (laična) pomoč, ki jo zagotovijo ekipe prve medicinske pomoči CZ,
- nujna zdravstvena pomoč, ki jo daje zdravstveno osebje na terenu ali v zdravstvenih domovih,
- nujna specialistična zdravstvena pomoč, ki jo zagotavljajo splošne in specialistične bolnišnice,
- higienski in proti epidemični ukrepi, ki jih izvajajo različne službe pod nadzorstvom zdravstvenega inšpektorata in pristojnih zavodov za zdravstveno varstvo in
- oskrba z zdravili, sanitetnim materialom in opremo.
- identifikacija mrtvih.

Manjše poškodbe bi si prizadeti prebivalci oskrbeli v okviru osebne in vzajemne zaščite.

Delovanje zdravstvene službe ob naravnih in drugih nesrečah je urejeno s predpisi MZ o delu zdravstvene službe ob naravnih in drugih nesrečah. Ekipe prve pomoči CZ se aktivirajo takrat, kadar zaradi velikega števila poškodovanih v rušilnem potresu pomoč rednih zdravstvenih služb ni zadostna.

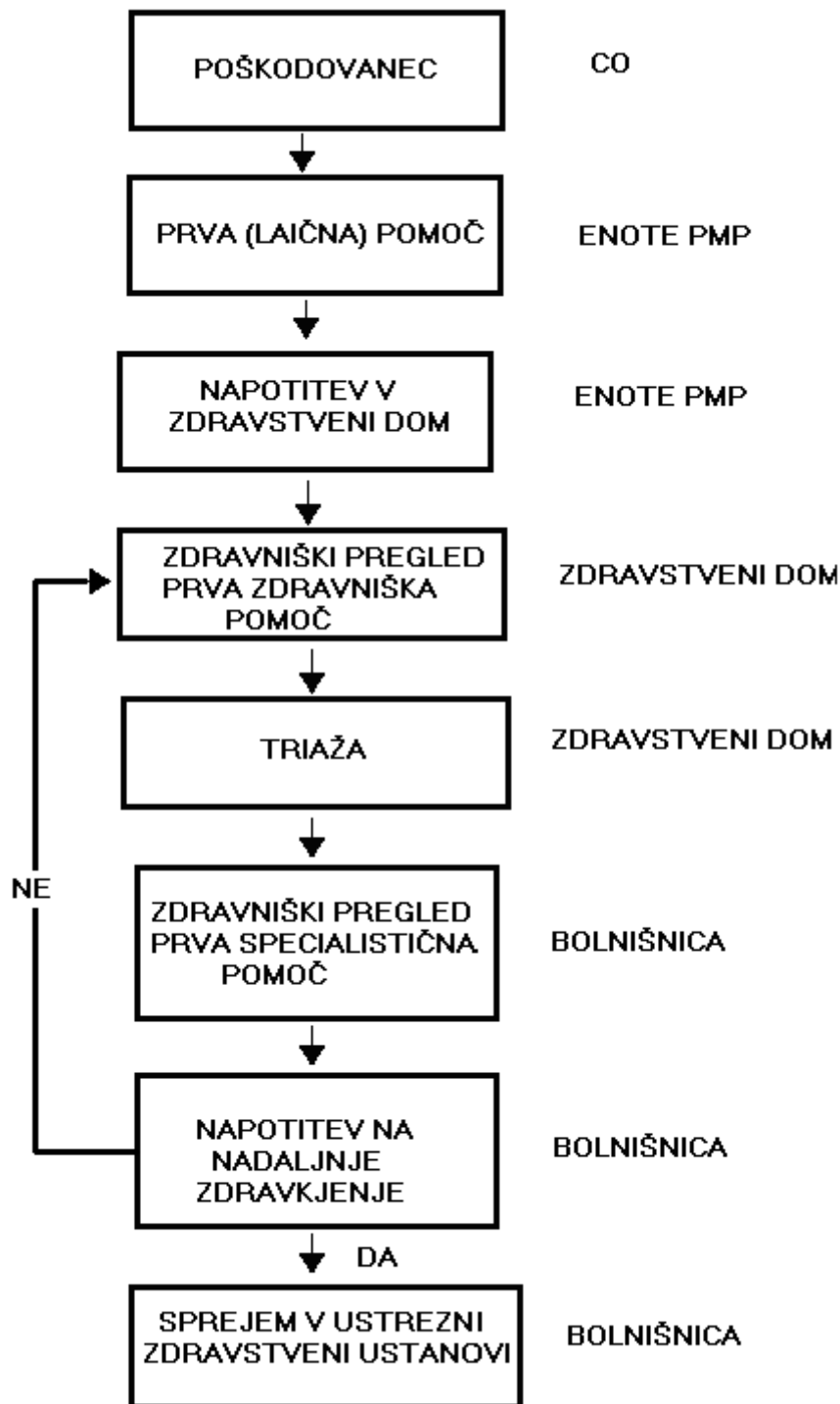
P – 3	Pregled enot PMP
-------	------------------

P – 7	Pregled zdravstvenih domov in zdravstvenih postaj v občini in po regijah
-------	--

P – 36	Pregled splošnih in specialističnih bolnišnic po regijah
--------	--

P – 37	Navodilo o delu zdravstvene službe ob naravnih in drugih nesrečah
--------	---

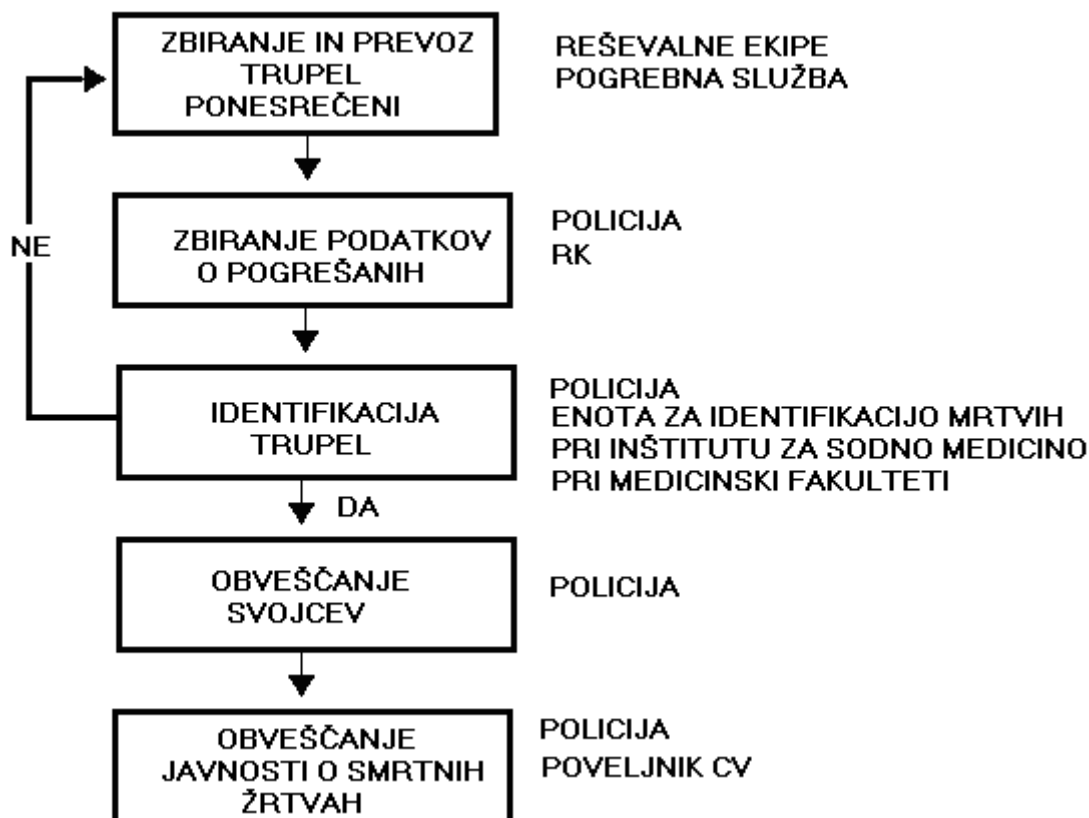
P – 38	Navodilo prebivalcem o ukrepih za preprečevanje nastanka epidemij
--------	---



8.2.3 Identifikacija mrtvih

V primeru nezgode z večjim številom mrtvih, bi poleg rednih služb, ki opravljajo identifikacijo mrtvih aktivirali tudi enota za identifikacijo mrtvih pri Inštitutu za sodno medicino pri medicinski fakulteti. Občine za pokop velikega števila mrtvih predvidijo dodatne lokacije v svojih prostorskih aktih.

LOKACIJA POKOPOV: pod zdajšnjim pokopališčem, na evangeličanskem pokopališču.



8.2.4 Psihološka pomoč

Pri določenih tehniških nezgodah sta značilni nenadnost in silovitost. Preživeli ob takšni nesreči praviloma doživijo hud stres in potrebujejo tudi psihološko pomoč. Psihološko pomoč nudijo različni strokovnjaki (psihologi, terapevti, duhovniki). Psihološko pomoč preživelim organizirajo občine v sodelovanju s strokovnimi službami. V ta namen se lahko vnaprej pripravijo zgibanke prve psihološke pomoči preživelim v nesreči, z napotki, kako naj si pomagajo in kje lahko dobijo strokovno pomoč, če jo potrebujejo. Zgibanke se preživelim delijo ob nesreči. V vse programe usposabljanja pripadnikov sil za ZRP morajo biti vključene vsebine prve psihološke pomoči.

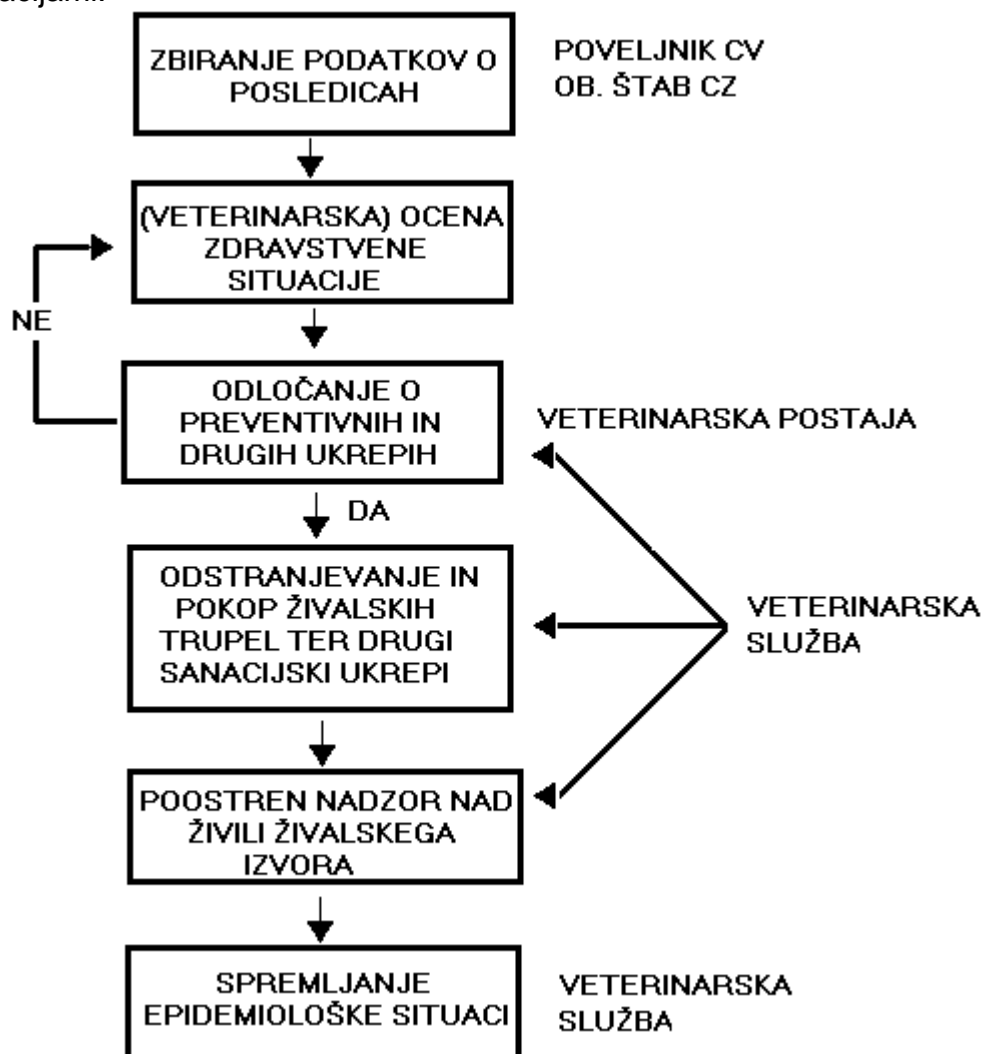
P – 36	Pregled splošnih in specialističnih bolnišnic po regijah
P – 39	Navodilo za psihološko pomoč
P – 40	Pravilnik o delu zdravstvene službe ob naravnih in drugih nesrečah
P – 41	Navodilo o delu zdravstva ob naravnih in drugih nesrečah

8.2.5 Prva veterinarska pomoč

Prva veterinarska pomoč ob tehniški nezgodi obsega:

- zbiranje podatkov o poškodovanih in poginulih živalih na celotnem območju,
- dajanje prve veterinarske pomoči poškodovanim in obolelim živalim,
- prisilni zakol poškodovanih živali,
- odstranjevanje živalskih trupel in
- izvajanje drugih higienskih in proti epidemičnih ukrepov.

Naloge prve veterinarske pomoči izvajajo veterinarji oziroma veterinarske organizacije v sodelovanju z ekipami za prvo veterinarsko pomoč CZ in gasilskimi organizacijami.



P – 6	Pregled ekip za prvo veterinarsko pomoč
-------	---

P – 42	Pregled veterinarskih ambulant po regijah
--------	---

P – 43	Pregled veterinarskih zavodov po regijah
--------	--

8.2.6 Gašenje in reševanje ob požarih

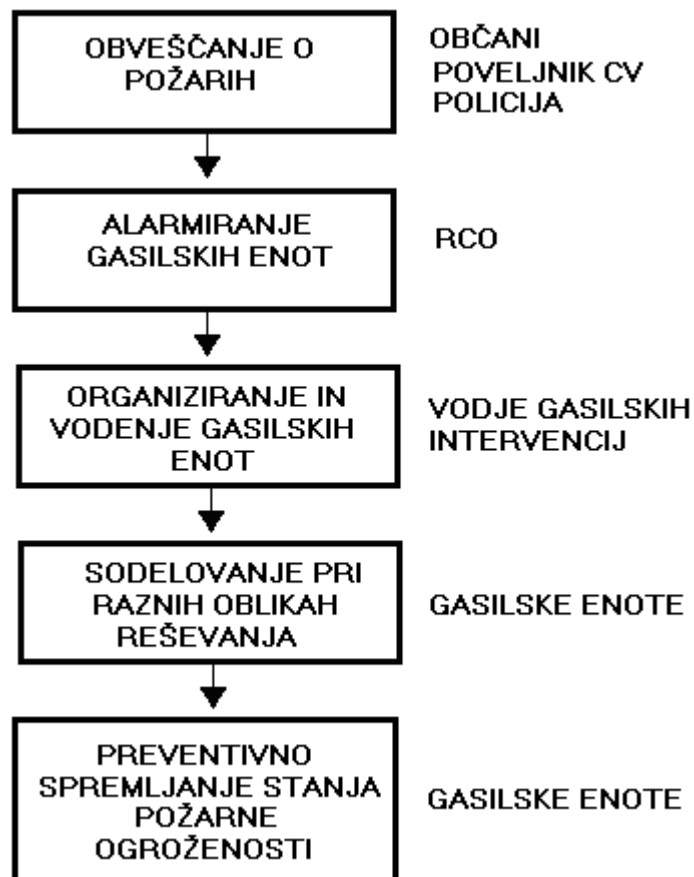
Gašenje in reševanje ob požarih ter eksplozijah obsega:

- preprečevanje nastanka požarov,
- preprečevanje nastanka eksplozij plina in drugih eksplozivnih snovi,

Načrt zaščite in reševanja v primeru TEHNIŠKIH NESREČ v občini Sv. Ana 29

- gašenje požarov ter
- reševanje ob požarih in eksplozijah.

Te naloge izvajajo poklicne in prostovoljne gasilske enote. Gasilske enote sodelujejo tudi pri izvajanju drugih nalog zaščite in reševanja, še posebej pri reševanju iz visokih zgradb, reševanju ob prometnih nesrečah, pri izvajanju nalog zaščite in reševanja ob nesrečah z nevarnimi snovmi ter pri oskrbi s pitno in sanitarno vodo.



P – 5	Pregled gasilskih društev
P – 44	Pregled avtomobilskih lestev za gašenje in reševanje iz visokih zgradb v občini in po regijah

8.2.7 Zagotavljanje osnovnih pogojev za življenje

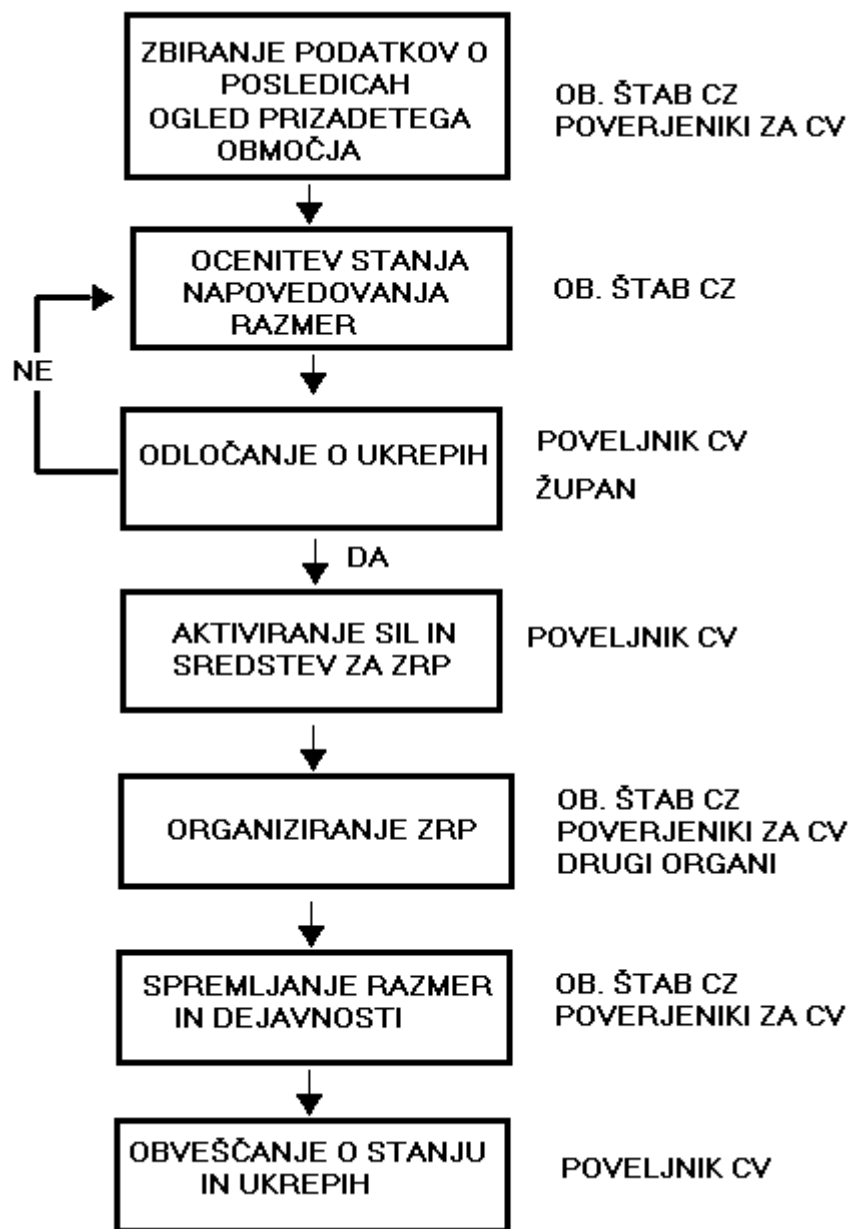
Zagotavljanje osnovnih pogojev za življenje ob nezgodah obsega:

- nujno zdravstveno oskrbo ljudi in živali,
- nastanitev in oskrbo s pitno vodo, hrano, zdravili in drugimi osnovnimi življenjskimi potrebščinami,
- zagotavljanje delovanja nujne komunalne infrastrukture,
- oskrbo z električno energijo,
- zagotavljanje nujnih prometnih povezav,
- zagotavljanje in zaščito nujne živinske krme ter
- zaščito kulturne dediščine.

Za izvajanje nalog na področju zagotavljanja osnovnih pogojev za življenje so zadolžene javne službe in druge organizacije s področja infrastrukture ter pristojni poveljniki CZ.

8.3 Nosilci posameznih nalog

8.3.1 Ukrepanje organov CZ

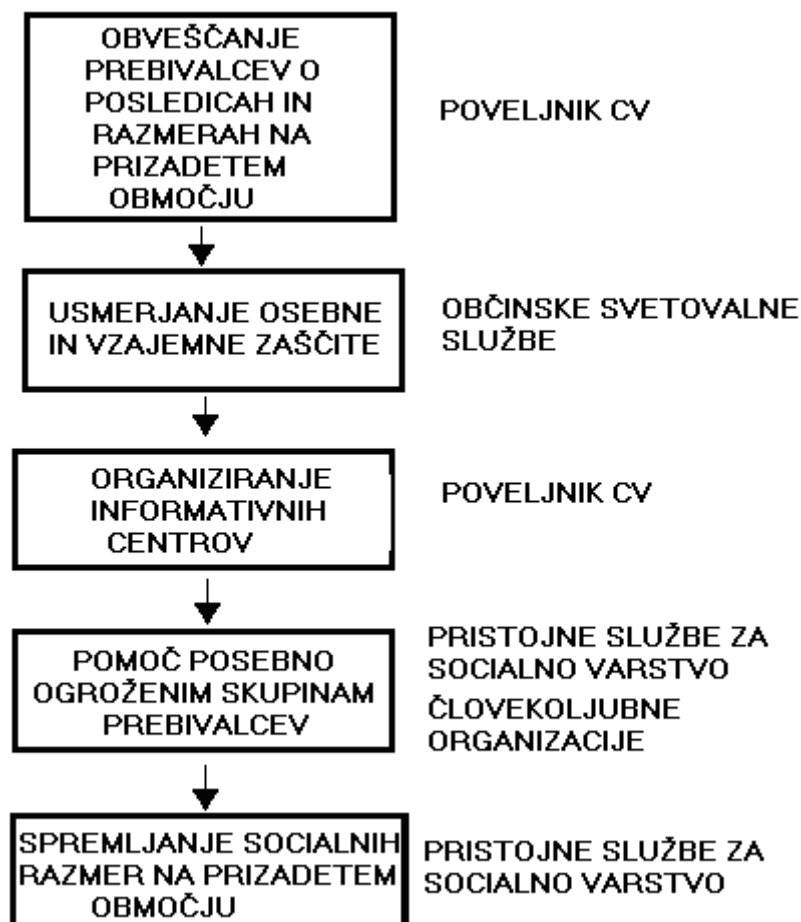


8.3.2 Ukrepanje drugih izvajalcev načrta

Ukrepanje po navodilu župana in štaba CZ.

9 OSEBNA IN VZAJEMNA ZAŠČITA

Osebna in vzajemna zaščita obsegata vse ukrepe prebivalcev za preprečevanje in ublažitev posledic nezgode za njihovo zdravje in življenje ter varnost njihovega imetja. Za organiziranje, razvijanje in usmerjanje osebne in vzajemne zaščite skrbi občina. Zelo pomembno je, da so prebivalci seznanjeni s postopki, ki jih morajo izvesti za zavarovanje lastnih življenj oziroma imetja. Pri tem imajo pomembno vlogo poverjeniki za CZ ter informativni centri, ki jih ustanovi občina in v katerih se organizira in izvaja dejavnost, ki prispeva k normalizaciji razmer na prizadetem območju. Občina lahko organizira ustrezno svetovalno službo, ki jo praviloma opravljajo prostovoljci, zlasti psihologi, sociologi, socialni delavci, zdravstveni delavci, strokovnjaki s področja zaščite in reševanja ter drugi.



10 RAZLAGA POJMOV IN OKRAJŠAV

ZRP-zaščita reševanje in pomoč

ZIR-zaščita in reševanje

MNZ-Ministrstvo za notranje zadeve

URSZR-Uprava republike Slovenije za zaščito in reševanje

RS-Republika Slovenija

CORS – Center za obveščanje Republike Slovenije

CZ – Civilna zaščita

ReCO – regijski center za obveščanje

RKB – radiološko-kemično-biološko

RKS – Rdeči križ Slovenije

RK-Rdeči križ

ZARE – radijske zveze v sistemu zaščite in reševanja

ZRP – zaščita, reševanje in pomoč

PGD –Prostovoljno gasilsko društvo

MZ –Ministrstvo za zdravstvo

VURS-veterinarska uprava Republike Slovenije

TRE-tehnično reševanje