

Občina Sveta Ana

-

Štab civilne zaščite

**NAČRT ZAŠČITE IN REŠEVANJA
V PRIMERU POTRESA**

Izdelal:	Občinska uprava		
Obravnaval in sprejel:	Župan Občine Bogomir Ruhitel _____	Datum:	4.4.2005
Skrbnik:	Anita Rojko _____		

KAZALO

1	UTEMELJITEV	2
1.1	Uvod.....	2
1.2	Vrsta nesreče.....	2
1.3	Značilnosti nesreče.....	3
1.4	Možnost in verjetnost nastanka verižne nesreče.....	4
2	OBSEG NAČRTOVANJA	4
2.1	Raven načrtovanja.....	4
2.2	Možni vzroki nastanka nesreče.....	6
2.3	Verjetne posledice nesreče.....	7
3	KONCEPT ZAŠČITE, REŠEVANJA IN POMOČI	7
3.1	Temeljne podmene načrta zaščite in reševanja.....	7
3.2	Zamisel izvedbe zaščite in reševanja in pomoči.....	8
3.2.1	Koncept odziva ob potresu.....	8
3.3	Uporaba načrta.....	11
4	SILE, SREDSTVA IN VIRI ZA IZVAJANJE NAČRTA	11
4.1	Pregled organov in organizacij, ki sodelujejo pri izvedbi nalog iz občinske pristojnosti.....	11
4.2	Materialno - tehnična sredstva za izvajanje načrta.....	12
4.3	Predvidena finančna sredstva za izvajanje načrta.....	12
5	OPAZOVANJE, OBVEŠČANJE IN ALARMIRANJE	12
5.1	Zbiranje in posredovanje podatkov o nevarnosti nesreče.....	12
5.2	Obveščanje in alarmiranje izvajalcev nalog in javnosti o nezgodi.....	15
6	AKTIVIRANJE SIL IN SREDSTEV	16
6.1	Način aktiviranja sil in sredstev za zaščito, reševanje in pomoč.....	16
6.2	Postopki aktiviranja sil in sredstev za zaščito, reševanje in pomoč.....	19
7	UPRAVLJANJE IN VODENJE	20
7.1	Naloge in pristojnosti organov opravljanja.....	20
7.2	Naloge in pristojnosti drugih izvajalcev načrta.....	22
7.3	Organizacija zvez.....	22
8	UKREPI IN NALOGE ZAŠČITE, REŠEVANJA IN POMOČI	24
8.1	Ukrepi zaščite in reševanja.....	24
8.1.1	Prostorski, gradbeni in drugi ukrepi.....	24
8.1.2	Evakuacija.....	26
8.1.3	Radiološka, kemijska in biološka zaščita.....	28
8.1.4	Zaščita kulturne dediščine.....	29
8.2	Naloge zaščite, reševanja in pomoči.....	31
8.2.1	Reševanje iz ruševin.....	31
8.2.2	Nujna medicinska pomoč.....	32
8.2.3	Identifikacija mrtvih.....	33
8.2.4	Psihološka pomoč.....	34
8.2.5	Prva veterinarska pomoč.....	35
8.2.6	Gašenje in reševanje ob požarih.....	35
8.2.7	Zagotavljanje osnovnih pogojev za življenje.....	36
8.3	Nosilci posameznih nalog.....	37
8.3.1	Ukrepanje organov CZ.....	37
8.3.2	Ukrepanje drugih izvajalcev načrta.....	37
9	OSEBNA IN VZAJEMNA ZAŠČIT	38
10	RAZLAGA POJMOV IN OKRAJŠAV	39

1 UTEMELJITEV

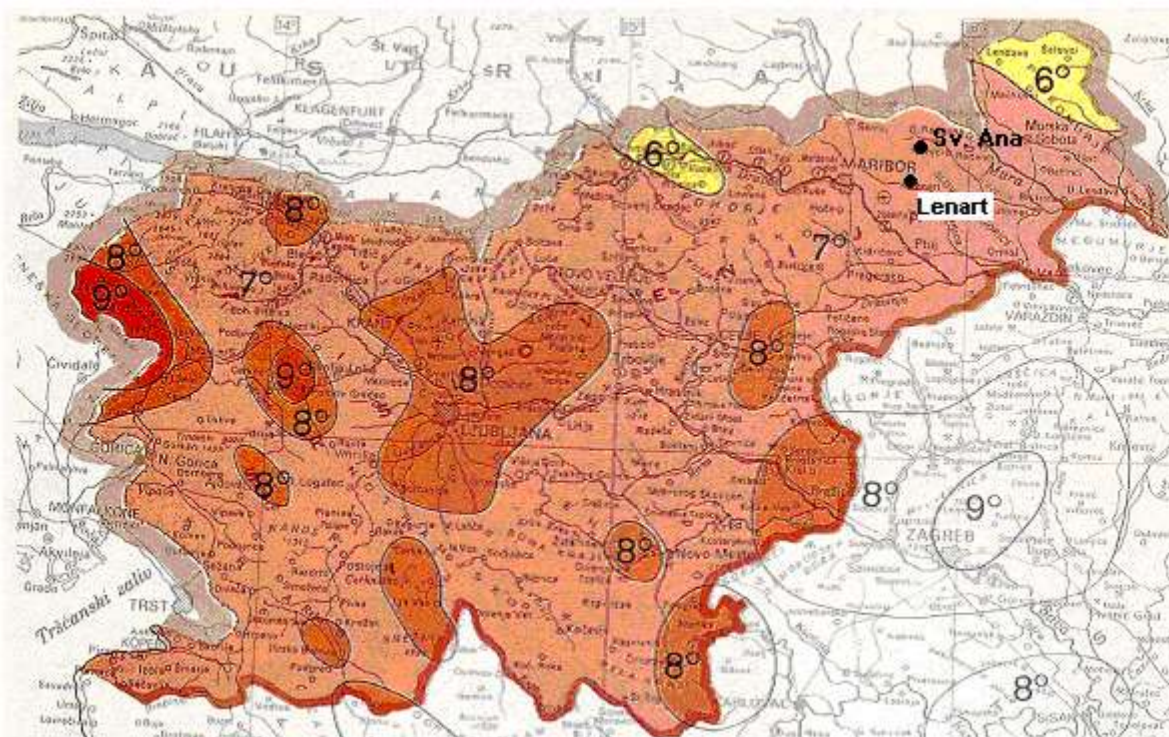
1.1 Uvod

Načrt zaščite in reševanja ob potresu je izdelan na podlagi zakona o varstvu pred naravnimi in drugimi nesrečami (Ur. l. RS, št. 64/94, 33/00 in 87/01) in je usklajen z uredbo o vsebini in izdelavi načrtov zaščite in reševanja (Ur. l. RS, št. 3/02 in 17/02) ter drugimi predpisi. Načrt zaščite in reševanja je razčlenjena zamisel zaščite, reševanja in pomoči ob naravni ali drugi nesreči. Z načrtom se določijo pristojnosti in naloge izvajalcev načrta pri zagotavljanju zaščite, reševanja in pomoči. Načrt zaščite in reševanja temelji na ocenah ogroženosti in predlogih za zaščito, reševanje in pomoč, ki izhajajo iz teh ocen, ter razpoložljivih silah in sredstvih za zaščito, reševanje in pomoč.

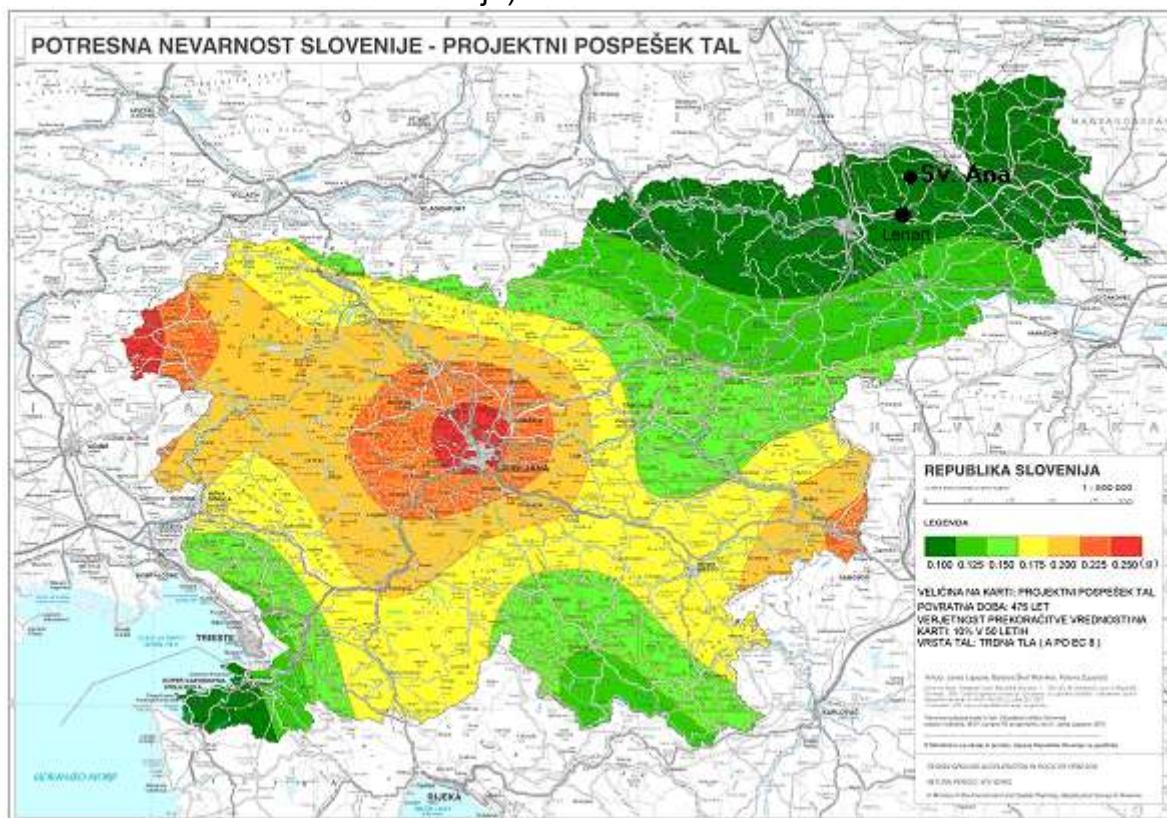
1.2 Vrsta nesreče

Potres je gibanje tal ob trenutni sprostitvi akumulirane energije elastičnih napetosti v Zemljini notranjosti. Posledica so vibracije (sezmični valovi), ki se širijo skozi kamnine do površja. Če je na voljo dovolj sproščene energije, potres lahko občutimo kot nihanje tal. Pri zelo močnih potresih prihaja do porušitve zgradb, prometnic in do sprememb v naravi. Znane so štiri vrste potresov: tektonski, vulkanski, udorni in antropogeni. Ozemlje Slovenije je zaradi geotektonskih razmer potresno ogroženo. Na razmeroma velikem delu ozemlja so možni rušilni potresni sunki, kar je razvidno iz priložene seizmološke karte Slovenije.

Slika 1: Seizmološka karta Slovenije s 500-letno povratno dobo potresov (Ribarič, 1987)



Slika 2: Karta potresne nevarnosti Slovenije: projektni pospešek tal [g] za povratno dobo 475 let za trdna tla (avtorji: J. Lapajne, B. Šket Motnikar, P. Zupančič; tehnična izdelava: Geodetski inštitut Slovenije).



1.3 Značilnosti nesreče

Izviri seizmične energije so posledica tektonskih napetosti, ki premagujejo trenja na prelomnih površinah, ob katerih med seboj mejijo seizmogeno območja. Potres nastane v trenutku, ko se v žarišču ali hipocentru del potencialne energije elastičnih napetosti spremeni v kinetično energijo elastičnih nihajev. To nihanje se širi v obliki longitudinalnih valov kot reakcija snovi na spremembo prostornine in transverzalnih valov kot reakcija snovi na spremembo oblike ter polariziranih elastičnih valov ob diskontinuitetah. V Zemlji se gibljejo kot prostorski valovi in po Zemljini površini kot površinski valovi. Prvo nastopi longitudinalno nihanje, pri katerem jakost navadno ni zelo velika, sledi transverzalno nihanje, ki ruši objekte in je pomešano še s površinskimi valovi. Razlika med prvimi valovi in transverzalnimi, ko nastopi prva nevarnost, je odvisna od hipocentrske razdalje. Ta razlika nam daje nekaj sekund časa, odvisno od oddaljenosti žarišča, da se nekaj ukrene. Enaka je razmerju med razdaljo do žarišča in tako imenovano fiktivno hitrostjo, ki je pri nas približno 8 km/s. To pomeni, da imamo pri razdalji od žarišča 40 km (upoštevamo njegovo globino) na voljo pet sekund za odločitev – od prvega tresljaja do nastopa nevarnejših močnejših valov – kaj bomo storili. Potresni valovi se začno širiti z majhnega prostora (volumna), v katerem se v zelo kratkem času sprosti ogromna energija. Ta prostor se večkrat poistosveti s "točko" – to je točka, ob kateri je prišlo do primarnega loma kamnin. Rušenje ob prelomu se nato širi od začetne točke naprej s prelomno hitrostjo, ki je približno enaka hitrosti transverzalnih valov. Toda vsaka točka preloma je izvor vseh vrst prostorskih oziroma površinskih valov. Vzroki napetostnih stanj v litosferi so posledica kopičenja energije na kontaktih. Pritiski se kopičijo na kontaktih

in zaradi trenja na prelomnih površinah litosferskih plošč lahko pride do aktiviranja potresnih žarišč.

1.4 Možnost in verjetnost nastanka verižne nesreče

Verižna nezgoda	Verjetnost nastanka	Vzrok nastanka
Poplave	VELIKA	porušenje jezerskih in rečnih nasipov.
Zemeljski plazovi, usadi, podori, blatni tokovi	VELIKA	ko potresni sunki presežejo določeno vrednost, lahko pride do zdrsa zemljin na labilnih nagnjenih terenih, predvsem na namočenih plasteh gline, peska ter na sedimentnih plasteh.
Požari v naravi	VELIKA	uhajanje plina, napake na električnem omrežju (kratki stik), odprt ogenj, vroče površine ...
Požar na objektih	VELIKA	uhajanje plina, napake na električnem omrežju (kratki stik), odprt ogenj, vroče površine...
Nesreče v cestnem prometu	SREDNJA	panika, poškodbe in ovire na cestiščih, poškodbe zaradi rušenja objektov, dreves ...
Nesreče z nevarnimi snovmi	SREDNJA	uhajanje nevarnih snovi v okolje
Jedrske nesreče in druge radiološke nevarnosti	MAJHNA	

2 OBSEG NAČRTOVANJA

2.1 Raven načrtovanja

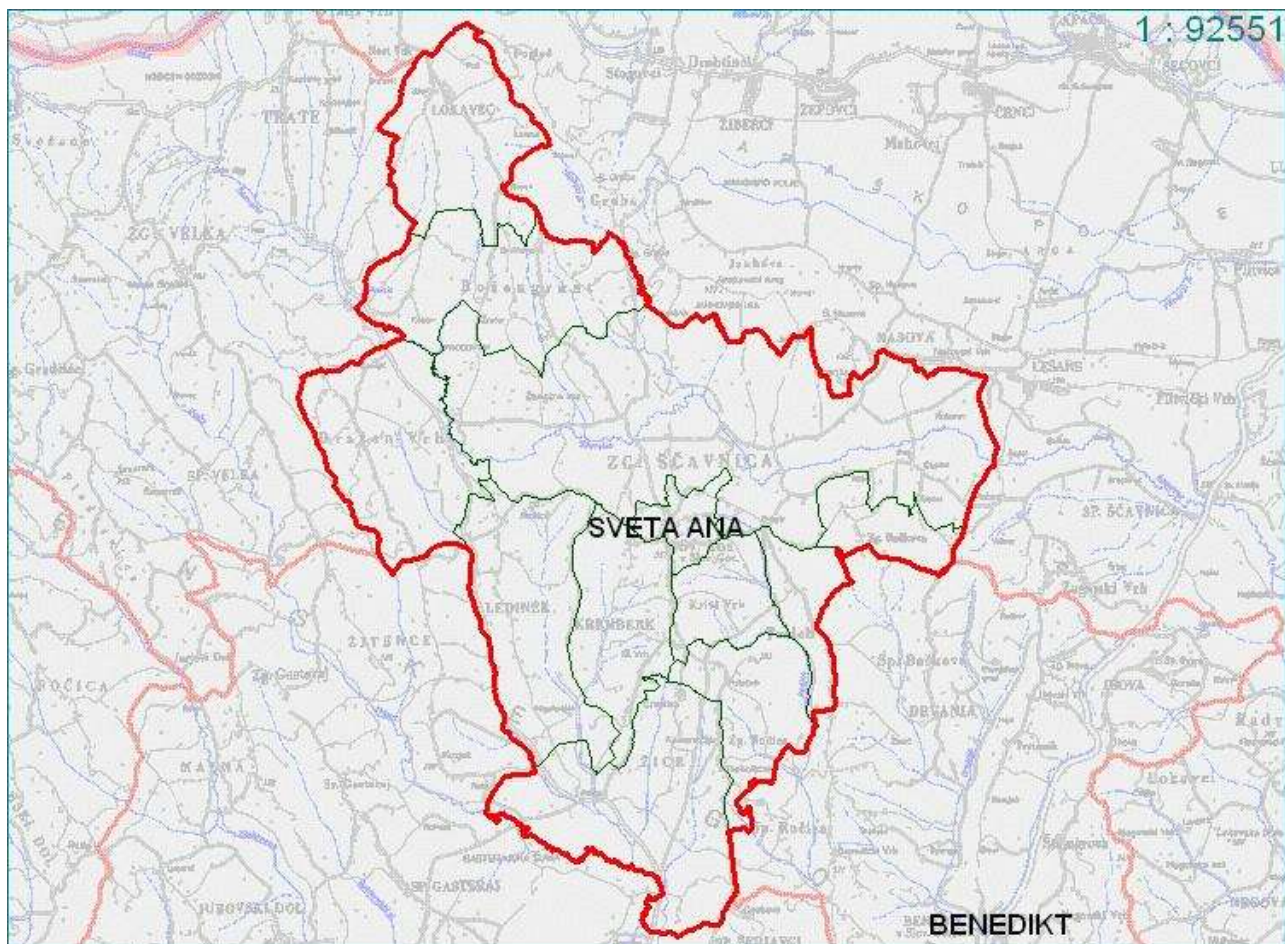
Načrt je izdelan za območje Občine in zajema Dražen Vrh, Froleh, Kremberk, Krivi vrh, Ledinek, Lokavec, Rožengrunt, Sv. Ana, Zg. Bačkova, Zg. Ročica, Zg. Ščavnica, Žice, kar prikazuje slika 3.

Načrt zaščite in reševanja ob potresu izdelava občina, ki jo lahko prizadene potres VII. stopnje ali več po EMS potresni lestvici. Temeljni načrt je državni načrt, s katerim se uskladijo načrti vseh nosilcev načrtovanja.

Pred potresom moči 7° MSK je izpostavljeno celotno ozemlje občine Sv. Ana.

S tem načrtom se urejajo le ukrepi in dejavnosti za zaščito, reševanje in pomoč ter zagotavljanje osnovnih pogojev za življenje, ki so v občinski pristojnosti.

Slika 3. Obseg načrtovanja v občini Sv. Ana



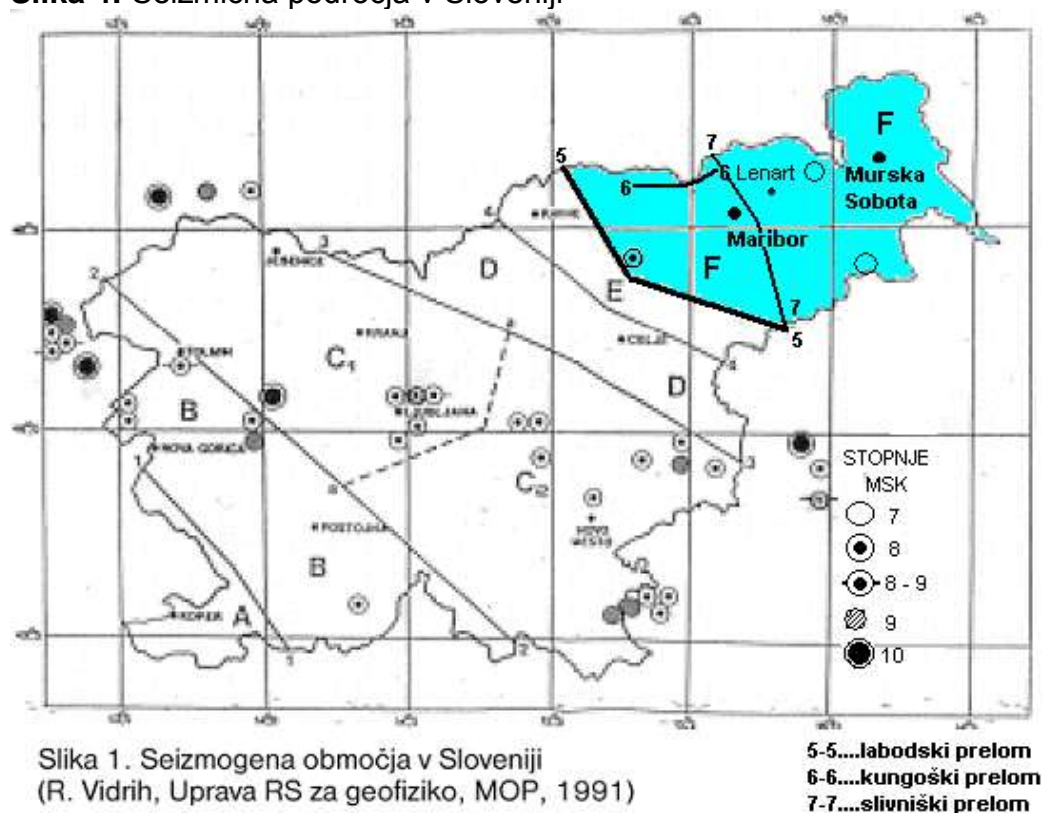
2.2 Možni vzroki nastanka nesreče

Seizmogena področja so na ozemlju Slovenije omejena z mejnimi linijskimi sistemi in delijo Slovenijo na šest avtohtonih prostorov. Štajersko seizmogeno področje med labodskim in slivniškim prelomom vključuje ozemlje, ki leži vzhodno od njega, torej Slovenske gorice in Prekmurje. Označuje se ga s črko **F** kar prikazuje slika 4. Področja D, E in F so imela sprostitevno potresno energijo med letoma 1810 in 1980, ki se poda z relativnim številom ali indeksom, le **1,04**, glede na ostala področja kot je Goriško–javorniško področje B, ki je imelo indeks 3,26, Gorenjsko–dolenjsko področje C₁ 20,79 ter njegov vzhodni del C₂ z indeksom 14,05. Vzhodna in severovzhodna Slovenija je torej po sprostitvah sezmične energije na zadnjem mestu. Na severovzhodu (D, E in F) so globine žarišč potresov v povprečju 9,5 km. Šibki potresi $M < 3,0$ nastajajo predvsem na globini od 0 do 10 km, kar priča o dejavnosti plitvih seizmogenih prelomov (9).

Na Štajerskem seizmogeničnem področju je majhna naravna ogroženost potresov v osrednjem bloku Pohorja, delu Haloz, severnem in severovzhodnem delu Slovenskih goric, predvsem pa v Prekmurju z Goričkim. To pa seveda ne pomeni, da potresnih pojavov v teh aseizmetičnih otokih ni. Potrese je tudi v njih močno čutiti, toda le iz žarišč, ki izvirajo od drugod, predvsem iz bolj aktivnih območji znotraj in zunaj Slovenije. Pri zelo močnih oddaljenih pojavih je tudi na teh območjih možno pričakovati poškodbe objektov, taki pojavi pa so k sreči dokaj redki.

Iz priložene Seizmološke karte Slovenije (slika 1 in 2) je razvidno, da Slovenske gorice spadajo v območje, kjer intenzivnost potresa naj ne bi presegala 7° MSK (Mercallyjeva potresna lestvica) oziroma projektni pospešek tal ne preseže 0,100 g, kar pomeni, **da obstaja zelo majhna možnost nastanka rušilnega potresa**, ki nastane pri intenziteti 9° MSK.

Slika 4: Seizmična področja v Sloveniji



2.3 Verjetne posledice nesreče

Potres neposredno ne vpliva na ljudi. Poškodbe in smrtne žrtve so posledica porušitve zgradb, požarov, eksplozij, nenadzorovanega uhajanja nevarnih snovi v okolje, visokih voda in drugih sprememb v okolju, ki jih povzroči potres. Izkušnje kažejo, da potresi porušijo ali zelo poškodujejo predvsem starejše zgradbe, čeprav ne gre prezreti, da utrpijo hude poškodbe tudi zgradbe, ki so stare le nekaj deset let in so bile zgrajene v skladu s predpisi o potresno varni gradnji. Potresni efekti na zgradbe in na naprave so dvojni. V prvo kategorijo spadajo tisti, ki jih na tleh sicer opazimo, vendar pa ne povzročajo niti poškodb, niti kakšnih drugih težav, ki bi na primer nastale ob obratovanju naprav ali strojev. Po klasifikaciji v lestvici MSK jih v grobem uvrščamo med 3° in 5° MSK. Premikanje in zvenenje predmetov, zlasti steklovine, škripanje pohištva in lesenih konstrukcij je značilno za te stopnje. Potresi povzročajo nihanja tal, ki se prenašajo na objekte in druge strukture ter povzročajo na njih vodoravne, navpične in torzijske obremenitve. Pomisliti je treba, da so učinki potresa večji, čim bližje je ta stopnja 7° MSK, oziroma manjši, če je ta njena vrednost blizu 6° MSK. V posameznih intervalih se učinki razmeroma naglo spreminjajo in niso linearni. Objekti, ki stojijo na mehkih tleh, pretrpijo navadno hujše poškodbe od tistih, ki so postavljeni na trdna tla. Seizmične vibracije na mehkih tleh povzročajo večje poškodbe na visokih in vitkih strukturah, manjše pa na togih in na nizkih stavbah. Na mehkih tleh povečujejo škodo še diferencialna posredanja struktur, ki nastajajo pred potresom, med njim in po potresu. Izogibati se je potrebno peščenih tal s talno vodo, katero strukturo imajo Slovenje goriška gričevja, ki so pretežno iz peska in laporja. Najbolj so izpostavljeni objekti iz neobdelane, nežgane opeke ali ilovice, obdelani s slamo ter objekti iz neobdelanega kamna, kateri lahko pri potresu intenzitete 7° MSK pridobijo resne poškodbe, predvsem razpoke v nosilnih zidovih ter posamezna poslopja te vrste se lahko porušijo. Prav tako zelo slabo ohranjeni objekti, ki so blizu porušenega stanja, lahko v področju 5° MSK utrpijo dodatne poškodbe oziroma se lahko porušijo. Pri tej intenziteti se lahko sprožijo zemeljski plazovi, ki v Slovenskih goricah predstavljajo veliko stopnjo ogroženosti .

3 KONCEPT ZAŠČITE, REŠEVANJA IN POMOČI

3.1 Temeljne podmene načrta zaščite in reševanja

- Občinski načrt zaščite in reševanja se izdelava za potres VIII. in IX. stopnje po EMS potresni lestvici ne glede na to, katero potresno območje v RS prizadene in ne glede na žarišče potresa.
- Varstvo pred potresom zagotavljajo v okviru svojih pravic in dolžnosti oziroma pristojnosti prebivalci kot posamezniki, prebivalci, prostovoljno organizirani v raznih društvih in drugih nevladnih organizacijah, ki se ukvarjajo z zaščito in reševanjem, javne reševalne službe, podjetja, zavodi in druge organizacije, katerih dejavnost je pomembna za zaščito in reševanje ter občine in državni organi.
- Varnost prebivalcev ob potresu ni odvisna samo od potresne ranljivosti zgradb, v katerih prebivajo, temveč tudi od potresne ranljivosti drugih zgradb. Večina prebivalcev namreč veliko časa preživi v vrtcih, šolah, na delovnih mestih, domovih za ostarele, bolnišnicah. V občinskem načrtu se določijo zaščitni ukrepi, za izvajanje katerih morajo omenjene organizacije izdelati svoje načrte zaradi povečane potresne ogroženosti.
- Življenje ljudi so po potresu ogrožena zaradi poškodb objektov in naprav, namenjenih proizvodnji, predelavi, uporabi, prevozu, pretovarjanju, skladiščenju in

odstranjevanju nevarnih snovi (strupene, vnetljive, eksplozivne, oksidacijske), poškodb ali porušitve visokih pregrad na vodnih zbiralnikih, porušitve mostov in druge prometne infrastrukture, poškodb na električnih, plinskih in drugih napeljavah itd. Omenjena podjetja, ki s svojo dejavnostjo pomenijo nevarnost za nastanek nesreče, morajo pri izdelavi načrtov zaščite in reševanja le te upoštevati.

- Prebivalci na potresno ogroženem območju morajo biti pravočasno in objektivno obveščeni o pričakovanih nevarnostih potresa, njegovih posledicah, načrtih in ukrepih za zmanjšanje in odpravo posledic ter o ravnanju ob potresu.
- Če lokalni viri na prizadetem območju ne zadoščajo za učinkovito zaščito reševanje in pomoč, zaprosijo za pomoč sosednjo občino, regijo oziroma državo.
- Zagotavljanje osnovnih pogojev za življenje ob potresu obsega nujno zdravstveno oskrbo ljudi in živali, nastanitev in oskrbo s pitno vodo, hrano, zdravili in drugimi osnovnimi življenjskimi potrebščinami, oskrbo z električno energijo, zagotavljanje nujnih prometnih povezav in nujne komunalne infrastrukture.

3.2 Zamisel izvedbe zaščite in reševanja in pomoči

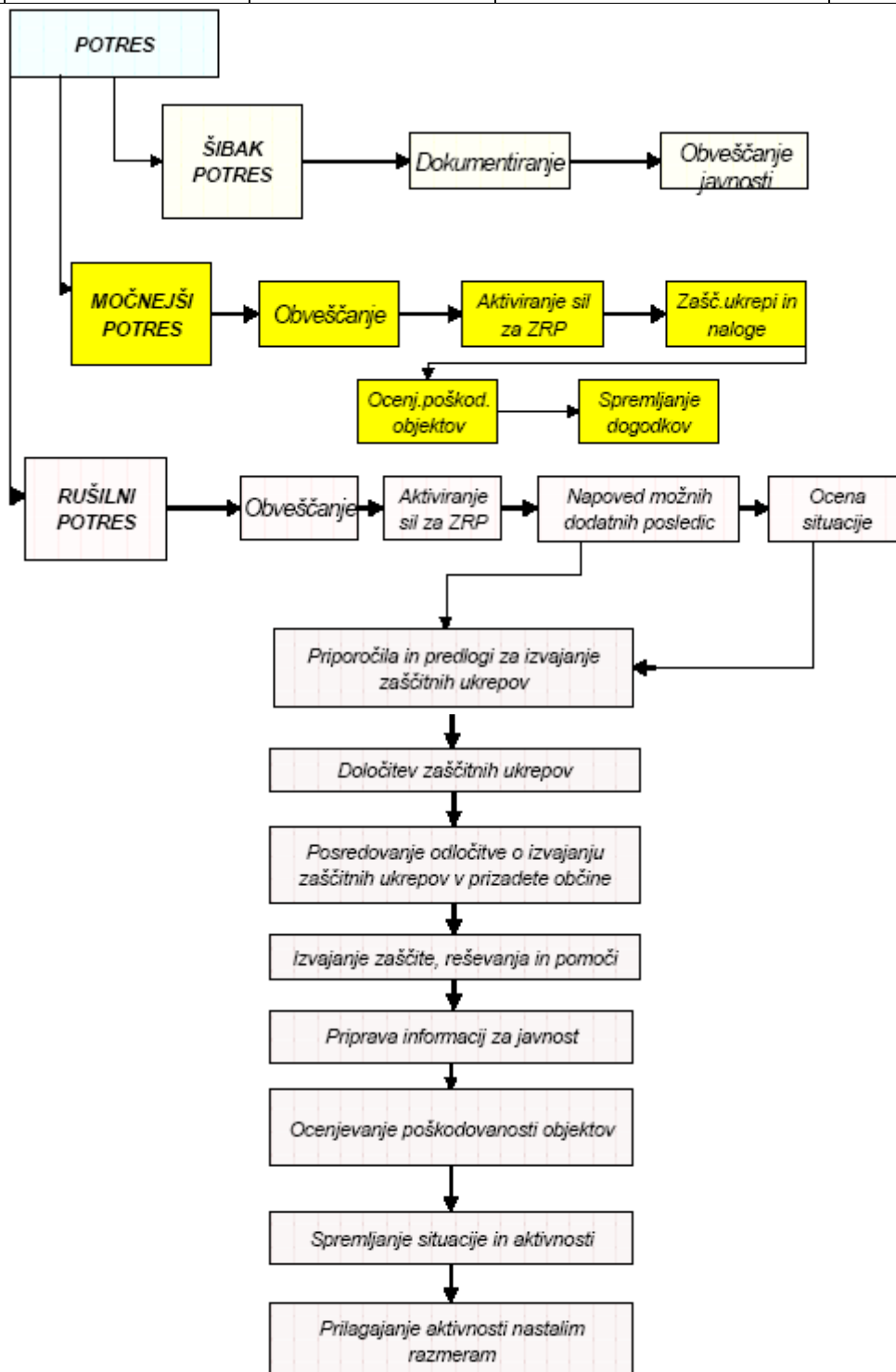
3.2.1 Koncept odziva ob potresu

Spodnja tabela natančno opisuje in označuje, katere možne stopnje intenzitete po MSK-potresni lestvici lahko prizadenejo območje Sv. Ana po seizmološki karti Slovenije s 500-letno povratno dobo (Ribarič, 1987).

Naziv stopnje v ° MSK	Značilnosti	Odzivnost ljudi	Spremembe ali poškodbe na objektih in napravah	Spremembe v naravi
1 (→ 2)	Neopazen potres, ki ga zabeležijo le seizmološke naprave.	Intenziteta tresenja je pod občutljivostno mejo ljudi.	NI	Potres čutijo živali.
2 (2 → 3)	Komaj opazen potres.	Zelo šibek pojav čutijo le posamezne mirujoče osebe, zlasti v zgornjih nadstropjih stolpnic.	NI	Potres čutijo živali.
3 (3 → 4)	Šibak potres, tresljaji so podobni tistim, ki bi jih povzročalo mimo vozeče vozilo.	V zgradbah opazijo potres posamezne osebe, na prostem pa le povolnimi pogoji.	Možnost rahlega premikanja ali zvenenja predmetov, zlasti steklovine, škripanje pohištva in lesenih konstrukcij.	Potres čutijo živali.
4 (4 → 5)	Zmeren potres, katerega tresljaji so podobni tistim, ki nastanejo ob prometu težkih tovornih vozil. Tresljaje je čutiti v mirujočih avtomobilih.	Ne povzroča strahu. V objektih potres opazijo mnogi, okoli 50 %, na prostem pa maloštevilni prebivalci, okoli 5 %. Posamezni speči ljudje se prebudijo.	Okna, vrata in posoda zvenijo in ropotajo. Pod in stene škripajo, kosi pohištva se tresejo. Viseči predmeti se lahko zanihajo.	Potres čutijo živali.

5 (5 → 6)	Močan potres. Tresljaji potresa so podobni tistim, ki bi nastali ob prevračanju težkega predmeta v hiši.	V zgradbah čutijo potres vsi prebivalci, na prostem pa mnogi. Mnogi speči se prebude, posamezniki zbežijo na prosto.	Vsa hiša se trese, prosto viseči predmeti začno nihati, slike na stenah zaropotajo ali se premaknejo. Ure nihalke se ponekod ustavijo. Manj stabilni predmeti lahko padejo ali se premaknejo. Vrata in oknice loputajo, tekočine iz popolnoma napolnjenih posod pljusknejo v majhni količini preko roba. Zelo slabo ohranjeni objekti, ki so bili blizu porušenega stanja, lahko v področju 5° MSK utrpijo dodatne poškodbe.	Živali postanejo nemirne. V naravi se na mirno stoječih vodah pojavijo neznatni valovi. V maloštevilnih primerih se spremeni izdatnost vrelcev.
6 (6 → 7)	Precej močan potres z zmernimi poškodbami.	Čutijo ga vsi ljudje, nekatere zajame panika, mnogi prestrašeni bežijo na prosto. Posamezniki izgubijo ravnotežje. Ponoči se vsi zbudijo.	Manjši predmeti padajo na tla, pohištvo se premika. Pride do zmernih poškodb na mnogih objektih, ki so bili zgrajeni iz nežgane opeke, tudi posamezni objekti iz opeke, kamna ali standardni leseni objekti utrpe zmerne poškodbe, kot so odpadanje ometa, razpoke v nosilnih zidovih in dimnikih, deli dimnikov včasih odpadejo. Posamezni armirano-betonski, jekleni ali dobro zgrajeni leseni objekti utrpijo pri tej stopnji le neznatne poškodbe, kot so tanke razpoke v ometih. Velika večina (95 %) teh objektov je ob takem potresu ostala nepoškodovana, prav tako večina objektov in naprav ostane funkcionalna.	Živali postanejo nemirne. Na mirno stoječih vodah se pojavijo valovi. V maloštevilnih primerih se spremeni izdatnost vrelcev.
7 (7 → 8)	Precej močan potres s srednjimi težkimi poškodbami. Začutijo ga lahko vozniki v avtomobilih.	Ljudje bežijo na prosto. Mnogi se le s težavo obdržijo na nogah.	Pohištvo se premika, redkeje tudi prevrne, predmeti padajo. Tekočine pljusknejo iz posod. Pri večini objektov iz nežgane opeke (adobe) in neobdelanega kamna zadobi resne poškodbe, predvsem razpoke v nosilnih zidovih, dimniki odpadejo. Posamezna poslopja te vrste se lahko porušijo. Večji del opečnih, kamnitih in standardnih lesenih objektov utrpi lahke poškodbe. To so predvsem tanke razpoke. Mnogi izmed teh objektov so poškodovani zmerno (odpadel omet, tanke razpoke v nosilnih stenah), medtem so sodobni armirano betonski objekti poškodovani le neznatno, nekateri sploh ne.	Posamezni zdrsi zemljin. Živali postanejo nemirne. Na mirno stoječih vodah se pojavijo valovi. V maloštevilnih primerih se spremeni izdatnost vrelcev.
8 (8 → 9)	Močan s težkimi poškodbami.	Ljudje se s težavo obdržijo na nogah, tudi na prostem.	Večje razpoke v zidovih, posamezna rušenja.	Udori in usadi, spremembe pretokov in gladine vode.
9 (9 → 10)	Rušilen.	Zavlada splošna panika. Ljudi pomeče na tla.	Podiranje delov hiš, delno rušenje.	Razpoke v tleh, plazovi, presušenje izvirov.

10 (10→11)	Zelo rušilen.	Splošna panika.	Rušenje opečnih zgradb, poškodbe odpornih objektov.	Velike razpoke v tleh, veliki zemeljski plazovi, poplave.
11 (11→12)	Uničujoč.	Splošna panika.	Hujše poškodbe in rušenje objektov.	Prelomi in premiki v tleh, poplave.
12	Katastrofalen.	Splošna panika.	Uničenje vseh objektov.	Spremembe površja in veliki premiki tal, premeščanje vodotokov.



3.3 Uporaba načrta

Občinski načrt zaščite in reševanja se aktivira, ko pride do rušilnega potresa oziroma rušilnih potresnih sunkov v katerem koli delu občine.

Odločitev o uporabi občinskega načrta sprejme župan.

4 SILE, SREDSTVA IN VIRI ZA IZVAJANJE NAČRTA

4.1 Pregled organov in organizacij, ki sodelujejo pri izvedbi nalog iz občinske pristojnosti

Sile za ZRP na občinski ravni:

- Organi Civilne zaščite (CZ):
 - Poveljnik
 - Namestnik CZ
 - Člani štaba CZ

- Prvo medicinska pomoč:
 - Vodja ekipe
 - Namestnik
 - Bolničari

- Službe za podporo in oskrbo:
 - Vodja
 - Kurir
 - Administrator

- Poverjeniki:
 - Poverjeniki
 - Namestniki

- Javne službe za zaščito, reševanje in pomoč:
 - gasilska društva,
 - veterinarska organizacija,
 - zdravstveni domovi in ambulante.

- Enote ter službe društev in drugih nevladnih organizacij:
 - RK...
 - drugo

P – 1	Seznam članov občinskega štaba
P – 2	Podatki o poveljniku in namestniku poveljnika CZ občine Sv. Ana
P – 3	Pregled enote za PMP
P – 4	Pregled službe z podporo in oskrbo
P – 5	Pregled gasilskih društev
P – 6	Pregled veterinarske službe
P – 7	Pregled zdravstvenih domov in postaj
P – 8	Pregled drugih enot, služb, poverjenikov in izvajalcev načrta

4.2 Materialno - tehnična sredstva za izvajanje načrta

Materialno - tehnična sredstva se načrtujejo za:

- zaščitno in reševalno opremo ter orodje (sredstva za osebno in skupinsko zaščito, oprema, vozila ter tehnična in druga sredstva, ki jih potrebujejo strokovnjaki, reševalne enote, službe in reševalci) in
- materialna sredstva za zaščito, reševanje in pomoč iz občinskih rezerv.

P – 9	Pregled potrebne zaščitne in reševalne opreme ter orodja
P – 10	Pregled materialnih sredstev zaščite, reševanja in pomoči iz občinskih rezerv

4.3 Predvidena finančna sredstva za izvajanje načrta

Finančna sredstva se načrtujejo za:

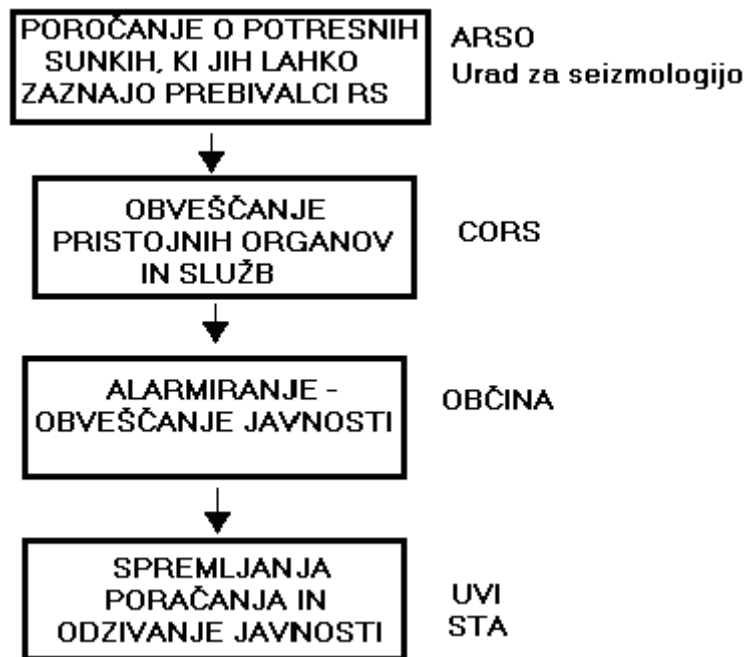
- stroške operativnega delovanja (povračila stroškov za aktivirane pripadnike CZ in druge sile za zaščito, reševanje in pomoč),
- stroški usposabljanja enot in služb in
- materialne stroške (prevozne stroške, storitve, ...).

P – 11	Načrtovana finančna sredstva za izvajanje načrta
--------	--

5 OPAZOVANJE, OBVEŠČANJE IN ALARMIRANJE

5.1 Zbiranje in posredovanje podatkov o nevarnosti nesreče

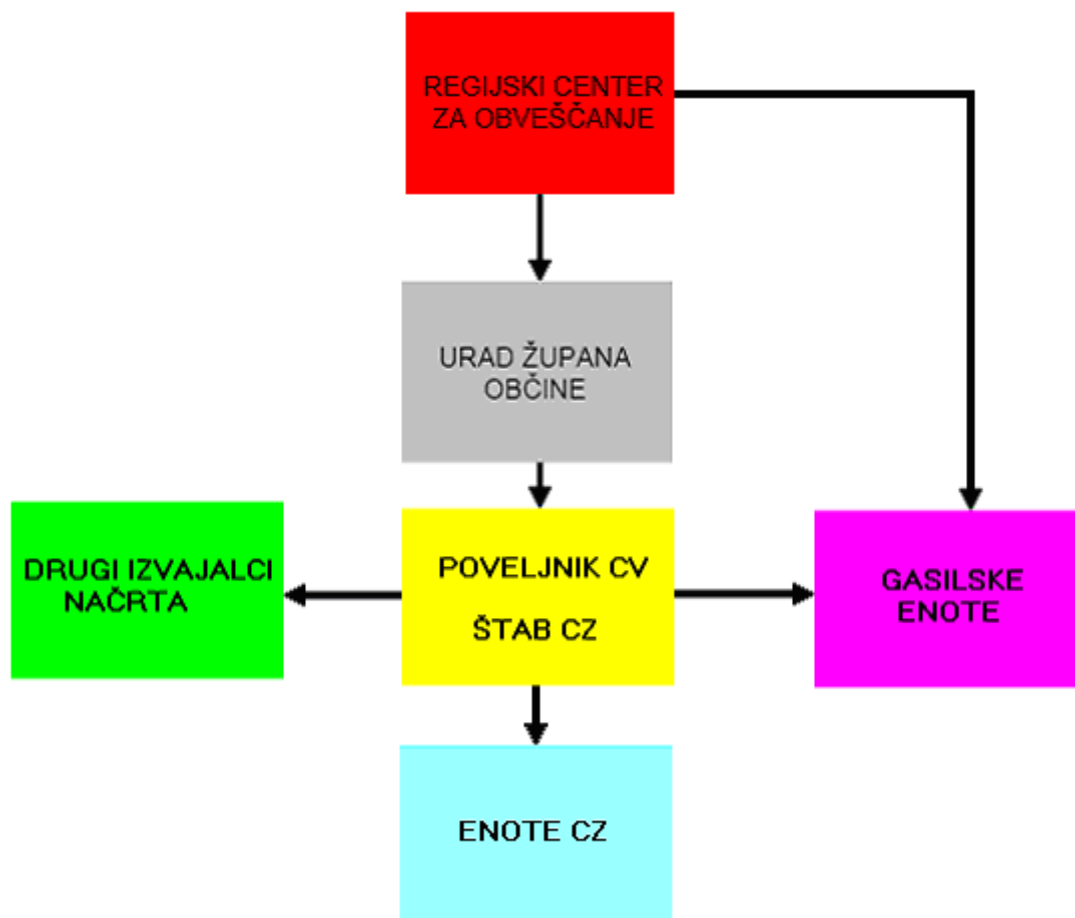
Opazovanje potresne aktivnosti na območju RS izvaja Agencija RS za okolje - Urad za seizmologijo s stalnim spremljanjem in proučevanjem potresne aktivnosti. Ob močnejšem ali rušilnem potresu vzpostavi Urad za seizmologijo lokalno mrežo prenosnih terenskih opazovalnic za spremljanje popotresnih sunkov. Prve zanesljive podatke o potresu na območju RS je mogoče pripraviti v 15 minutah do 1 ure. Možnosti predvidevanja potresa je zajeto v Oceni ogroženosti pred naravnimi in drugimi nesrečami v občini Sv. Ana v poglavju **2.9**.



Agencija RS za okolje - Urad za seizmologijo ob močnejšem potresu obvešča javnost tudi neposredno prek nacionalne televizije in radia.

Prvo obvestilo o potresu, namenjeno CORS-u, mora vsebovati podatke o:

- času nastanka potresa,
- epicentru potresa,
- magnitudi potresa po Rihterjevi potresni lestvici,
- preliminarno ocenjeni intenziteti potresa po EMS potresni lestvici,
- domnevnem območju, ki ga je prizadel potres ter
- o odzivu prebivalcev.



CORS ob rušilnem potresu objavi posebno telefonsko številko, na kateri lahko državljani dobijo vse informacije o potresu na državni ravni takoj, ko Agencija RS za okolje – Urad za seizmologijo, sporoči nova obvestila o značilnostih potresa.

P – 12	Seznam oseb, katere so obveščene ob potresu
P – 13	Telefonska številka, na kateri lahko državljani dobijo INFO o rušilnem potresu

5.2 Obveščanje in alarmiranje izvajalcev nalog in javnosti o nezgodi

Alarmiranje znotraj CZ oz. izvajalcev nalog poteka po telefonu in preko kurirja s pozivi.

Alarmiranje prebivalstva na prizadetem območju

Ob nastanku potresa na naseljenem območju, ko so zaradi pričakovanih popotresnih sunkov lahko ogrožena življenja ljudi oziroma je treba začeti izvajati določene zaščitne ukrepe, prebivalstvo opozorimo na bližajočo se nevarnost s sireni z alarmnim znakom za preplah. Pristojni center za obveščanje mora takoj po znaku za preplah posredovati obvestilo po radiu, televiziji oziroma na drug predviden način o vrsti nevarnosti in napotke za osebno in vzajemno zaščito in napotke za izvajanje zaščitnih ukrepov. Če je alarmni znak dan v obmejnem območju, pristojni regijski center za obveščanje, obvesti o vzroku proženja alarma, tudi regijski center v sosednji državi.

Obveščanje prebivalstva

Informacije o razmerah na prizadetem območju občine posredujejo prek javnih občil in na druge, krajevno običajne načine, ki so določene v tem načrtu zaščite in reševanja. Za dodatne informacije občina lahko objavi posebno telefonsko številko oziroma ob močnejših in rušilnih potresih organizira informacijske centre, v katerih se združuje dejavnost socialnih služb, humanitarnih organizacij, poizvedovalne službe, službe za zaščito in reševanje ter drugih služb javnega pomena.

Način in oblika obveščanja prebivalstva o stanju: s plakati, vožnja z gasilskim avtomobilom in obveščanje z megafonom, radio VAL 202, radio Maribor.

P – 14	Navodilo za organiziranje in vodenje informativnih centrov
--------	--

Obveščanje javnosti

Naloge na področju obveščanja javnosti organizira administrator CZ Sv. Ana dosegljiv na posebni telefonski številki objavljeni preko medijev, na katero se lahko obrne prebivalstvo po pomoč in po informacije.

Administrator:

- pripravlja skupna sporočila za javnost,
- navezuje stike z redakcijami tujih občil in novinarji, akreditiranimi v Sloveniji, ter skrbi, da imajo na razpolago informativna in druga gradiva in da so jim dostopni informacijski viri in
- spremlja poročanje domačih in tujih občil ter pripravlja izbore prispevkov, objavljenih v njih (t. i. klipinge).

Obveščanje javnosti ob nesrečah poteka v občilih, ki so po zakonu o medijih (Ur. l. RS, št. 35/01) dolžna na zahtevo državnih organov, javnih podjetij in zavodov brez odlašanja brezplačno objaviti nujno sporočilo v zvezi z resno ogroženostjo življenja,

zdravja ali premoženja ljudi, kulturne in naravne dediščine ter varnosti države. V takih primerih so za takojšnje posredovanje sporočil državnih oblasti za javnost pristojna:

- Radio Slovenija - I. in II. program,
- Televizija Slovenija - I. in II. program in
- Slovenska tiskovna agencija.

P – 15	Navodilo za organiziranje in vodenje tiskovnega središča
--------	--

6 AKTIVIRANJE SIL IN SREDSTEV

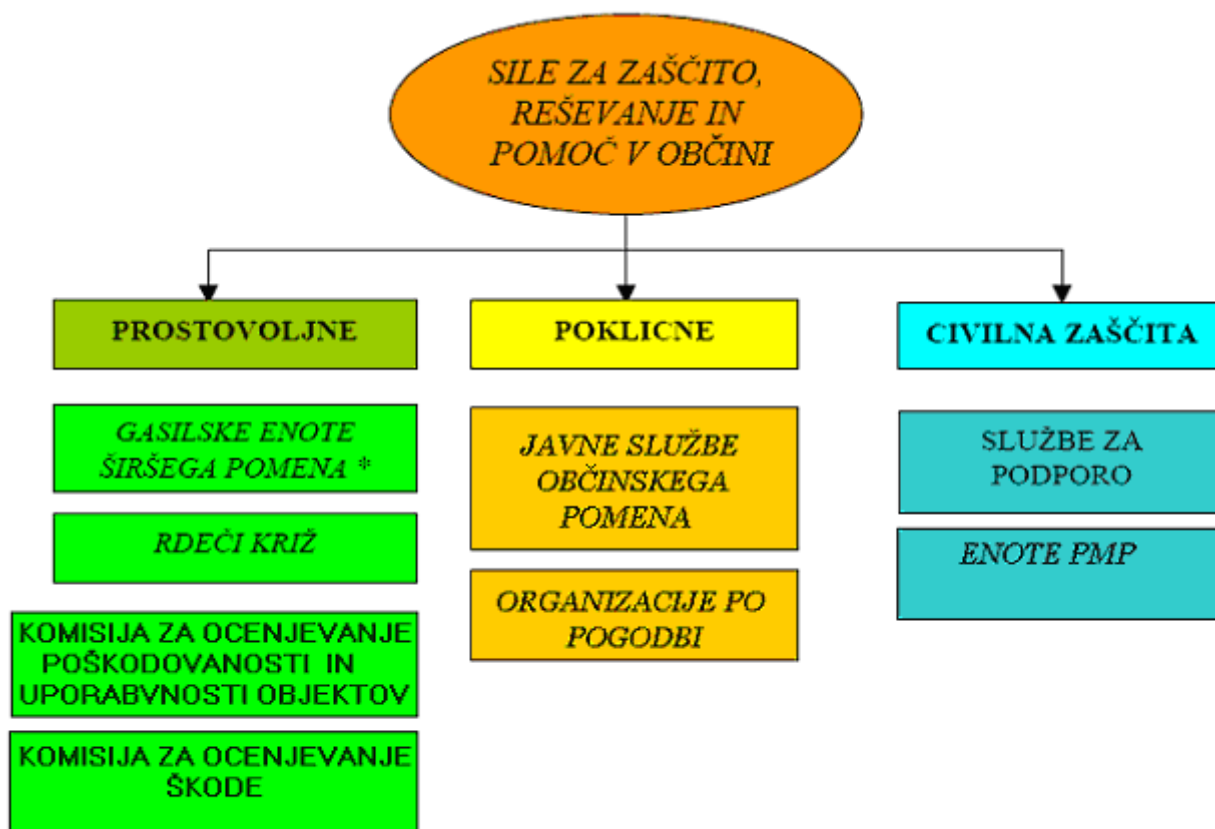
6.1 Način aktiviranja sil in sredstev za zaščito, reševanje in pomoč

Po prejemu obvestila in prvih poročilih o posledicah rušilnega potresa, na območju občine poveljnik CZ ali njegov namestnik prouči situacijo na podlagi stanja in napovedi za naprej ter sprejme odločitve aktiviranju občinskih organov za zaščito, reševanje in pomoči oziroma zaprosi za regijsko oziroma državno pomoč.

Občinske sile za zaščito, reševanje in pomoč se zberejo določenem v **logističnem centru občine SV. ANA**, kar prikazuje **tabela 1**.

O pripravljenosti in aktiviranju sil za zaščito, reševanje in pomoč na območju prizadete občine odloča poveljnik CZ te občine.

tabela 1 PREGLED ZBIRALIŠČ OB MOBILIZACIJI IN AKTIVIRANJU SIL CZ V OBČINI SVETA ANA						
ZAP. ŠT.	OBJEKT - NAZIV	ENOTA - SLUŽBA	NASLOV	Hišna št.	Kraj	Telefon
1.	DVORIŠČE OBČINE	OŠCZ	SVETA ANA	28	SVETA ANA	7032-193
2.	DVORIŠČE OBČINE	SLUŽBA ZA PODPORO	ŽICE	17	SVETA ANA	7032-086
3.	DVORIŠČE OBČINE	ODD.PP				
4.	GASILSKI DOM	OP. GAS. ENOTA LOKAVEC	SVETA ANA	36	SVETA ANA	7032-21-75
5.	GASILSKA GARAŽA		LOKAVEC	6	SVETA ANA	7032-175



P – 16	Seznam članov komisije za ocenjevanje poškodovanosti in uporabnosti objektov
P – 17	Seznam članov državne in regijskih komisij za ocenjevanje škode

Pozivanje pripadnikov CZ in drugih sil za ZRP izvaja občinski štab CZ. Občinski štab CZ ureja tudi vse zadeve v zvezi z nadomestili plač in povračili stroškov, ki jih imajo pripadniki pri opravljanju dolžnosti v CZ oziroma pri zaščiti in reševanju. Vse stroške v zvezi s pripravljenostjo in delovanjem teh sil na prizadetem območju krije občina.

P – 18	Vzorec odredbe o aktiviranju sil za zaščito, reševanje in pomoč
P – 19	Vzorec delovnega naloga

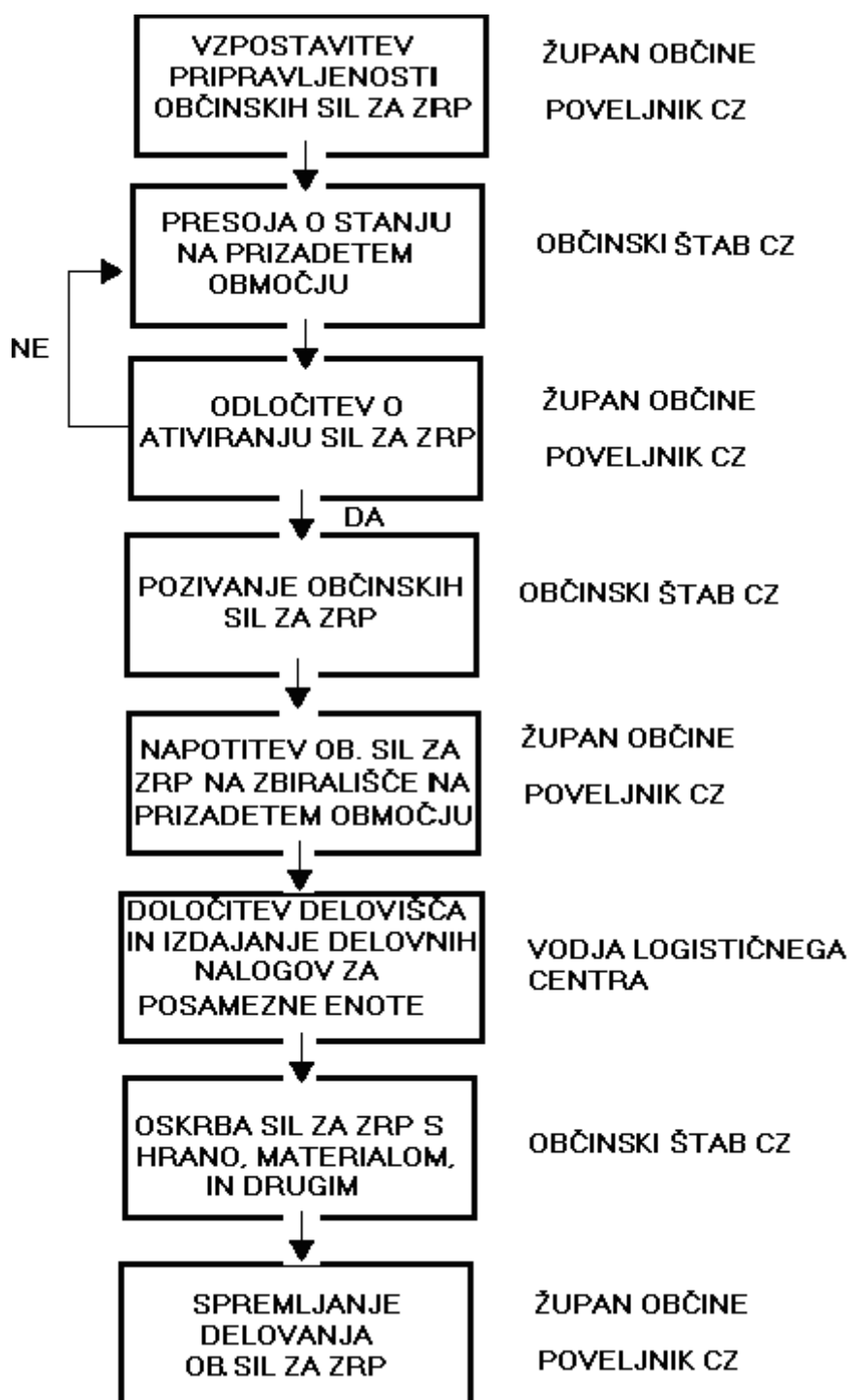
Materialna pomoč države in občine ob potresu obsega:

- posredovanje pri zagotavljanju specialne opreme, ki je na prizadetem območju ni mogoče dobiti (gradbena mehanizacija, naprave za prečiščevanje vode, električni agregati in podobno),
- pomoč v zaščitni in reševalni opremi,
- pomoč v sredstvih za začasno nastanitev ljudi, ki so ostali brez doma,
- pomoč v hrani, pitni vodi, zdravilih, obleki, obutvi in podobno in
- pomoč v finančnih sredstvih.

O uporabi materialnih sredstev iz občinskih rezerv za pomoč prizadetim ob potresu odloča župan Občine, v nujnih primerih pa tudi poveljnik CZ ali njegov namestnik.

P – 20	Pregled materialnih sredstev zaščite, reševanja in pomoči iz občinskih rezerv
--------	---

6.2 Postopki aktiviranja sil in sredstev za zaščito, reševanje in pomoč



7 UPRAVLJANJE IN VODENJE

7.1 Naloge in pristojnosti organov opravljanja

Župan (občina):

- skrbi za izvajanje priprav za varstvo pred naravnimi in drugimi nesrečami;
- sprejme načrte zaščite in reševanja;
- skrbi za izvajanje ukrepov za preprečitev in zmanjšanje posledic naravnih in drugih nesreč;
- vodi zaščito, reševanje in pomoč ter odpravljanje posledic naravnih in drugih nesreč;
- skrbi za obveščanje prebivalcev o nevarnostih, stanju varstva in sprejetih zaščitnih ukrepih.

Za operativno-strokovno vodenje zaščite, reševanja in pomoči ob naravnih in drugih nesrečah župan imenuje poveljnika Civilne zaščite občine ter sektorske in krajevne poveljnike in štabe Civilne zaščite. Poverjeniki in poveljniki Civilne zaščite iz prejšnjega odstavka so za svoje delo odgovorni nadrejenim poveljnikom Civilne zaščite. Poveljnik Civilne zaščite občine je za svoje delo odgovoren županu.

Poveljnik civilne zaščite:

- preverja intervencijsko pripravljenost sil in sredstev za zaščito, reševanje in pomoč;
- vodi ali usmerja zaščito, reševanje in pomoč ob naravnih in drugih nesrečah;
- skrbi za povezano in usklajeno delovanje vseh sil za zaščito, reševanje in pomoč;
- daje mnenja in predloge v zvezi s pripravami in delovanjem sil za zaščito, reševanje in pomoč ter mnenja in predloge za odpravo škode, ki jo povzročijo naravne in druge nesreče;
- predlaga imenovanje štaba Civilne zaščite.

Poveljnik Civilne zaščite lahko za vodenje posameznih intervencij za zaščito, reševanje in pomoč določi vodjo intervencije.

Poveljnik Civilne zaščite ali vodja intervencije ima pravico in dolžnost, da med vodenjem zaščite, reševanja in pomoči prepove dostop nepooblaščenim osebam na kraj nesreče in promet mimo tega kraja ter odredi:

- umik ljudi, živali in premoženja iz ogroženih objektov in območij;
- vstop v stanovanje;
- uporabo določenih sredstev zvez oziroma njihovo vzpostavitev;
- odstranitev ovir, ki onemogočajo uspešno intervencijo;
- uporabo tujega prevoznega sredstva za prevoz poškodovanih oseb oziroma potrebnih sredstev za zaščito, reševanje in pomoč;
- obvezno sodelovanje državljanov pri reševanju v skladu z njihovimi sposobnostmi in sredstvi, ki so primerna za reševanje;
- uporabo tujega zemljišča za izvajanje zaščite, reševanja in pomoči;
- porušitev objekta oziroma posek drevja.

Prejšnje ukrepe lahko poveljnik Civilne zaščite ali vodja intervencije odredi le, če ne more drugače zavarovati ljudi in premoženja ter zagotoviti izvajanja zaščite, reševanja in pomoči, trajati pa smejo le toliko časa, kolikor je to nujno potrebno.

Občinski štab civilne zaščite

Za strokovno pomoč pri vodenju ter za opravljanje drugih operativno-strokovnih nalog zaščite, reševanja in pomoči se organizira štab Civilne zaščite.

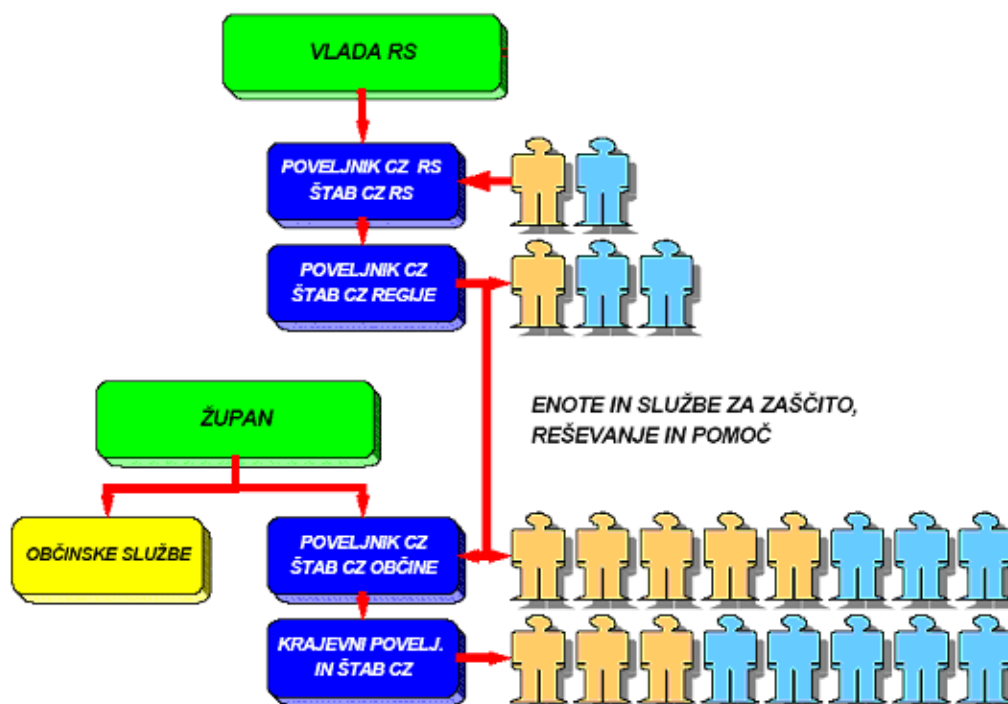
Delo štaba vodi poveljnik Civilne zaščite, v njegovi odsotnosti pa namestnik poveljnika. Štab ima določeno število članov, ki se imenujejo iz vrst strokovnjakov ter predstavnikov tistih organov, organizacij in služb, ki sodelujejo pri zaščiti, reševanju in pomoči v skladu z načrti zaščite in reševanja.

Enote PMP: _____ **OPIS** _____

Služba za podporo: _____ **OPIS** _____

Poverjeniki in namestniki:

Poverjeniki za Civilno zaščito se imenujejo v večjih stanovanjskih stavbah, gospodarskih družbah, zavodih in drugih organizacijah ter glede na ogroženost, v bivalnih okoljih. Poverjeniki za Civilno zaščito usmerjajo izvajanje osebne in vzajemne zaščite prebivalcev ter organizirajo in usklajujejo izvajanje nalog zaščite, reševanja in pomoči v svojem okolju.



Kot je razvidno iz sheme, dejavnosti za zaščito in reševanje na območju občine operativno vodi poveljnik CZ, ki mu pri delu pomaga štab CZ občine.

Poveljnik CZ regije in poveljnik CZ RS spremljata stanje in izvajanje zaščite, reševanja in pomoči na prizadetem območju in šele na zahtevo poveljnika CZ občine organizirata potrebno pomoč iz regije oziroma države.

Če je potres prizadel več občin, organizira in vodi dejavnosti zaščite in reševanja v regiji poveljnik CZ regije.

Ob večjem potresu, ki je prizadel območje dveh ali več regij, pa naloge zaščite, reševanja in pomoči vodi in organizira poveljnik CZ RS v skladu s svojimi pristojnostmi in pooblastili Vlade RS. V dejavnosti se lahko vključijo tudi ministrstva v skladu z odločitvami poveljnika CZ RS oziroma Vlade RS.

Poveljnik CZ lahko za opravljanje posameznih nalog določi vodjo intervencije, ki so mu podrejene vse sile, ki sodelujejo pri izvajanju nalog zaščite, reševanja in pomoči na prizadetem območju.

Logistično podporo tem silam na terenu zagotavlja štab CZ s službami za podporo.

7.2 Naloge in pristojnosti drugih izvajalcev načrta

ZAP. ŠT.	VRSTA	IME	NASLOV	Telefaks	Telefon	Zmogljivost
1.	JVI in VVZ Sveta Ana	Osnovna šola in vrtec Sveta Ana	Sveta Ana 14		729 58 70	
2.	Zdravstveni dom	Zdravstveni dom Sveta Ana	Sveta Ana		7032-298	
3.	Pošta Slovenije	Pošta Sv. Ana	Sveta Ana		729-53-30	
4.	Operativne gasilske enote					
5.	Rdeči križ					
6.	KZ Lenart					

7.3 Organizacija zvez

Pri neposrednem vodenju akcij zaščite, reševanja in pomoči se uporabljata sistem radijskih zvez zaščite in reševanja (ZA-RE) ter sistem osebne klica.

Sistem zvez ZA-RE se obvezno uporablja pri vodenju intervencij ter drugih zaščitnih in reševalnih akcijah. Telekomunikacijska središča tega sistema so v centrih za obveščanje, prek katerih se zagotavlja povezovanje uporabnikov v javne in zasebne funkcionalne telekomunikacijske sisteme. Pri prenosu podatkov in komuniciranju se lahko uporablja vsa razpoložljiva telekomunikacijska in informacijska infrastruktura, ki temelji na različnih medsebojnih povezanih omrežjih v skladu z zakonom o varstvu pred naravnimi in drugimi nesrečami in zakonom o telekomunikacijah.

Prenos podatkov in komuniciranje med organi vodenja, reševalnimi službami in drugimi izvajalci zaščite, reševanja in pomoči poteka po:

- telefaksu, elektronski pošti,
- radijskih zvezah v sistemu zaščite in reševanja (ZA-RE),
- internetu ZIR in
- internetu.

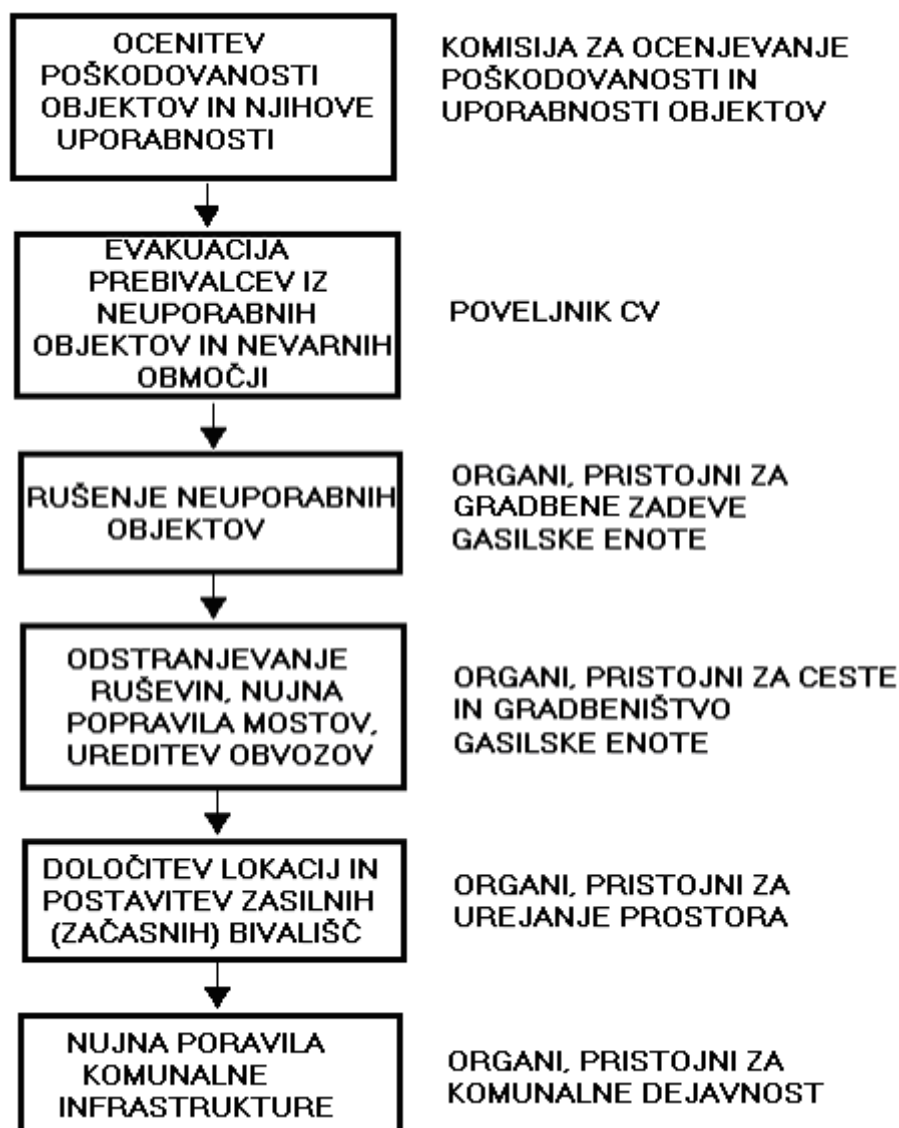
P – 21	Imenik uporabnikov telefonskih zvez, radijskih postaj, pozivnikov ter elektronske pošte na področju zaščite in reševanja
--------	--

P – 22	Načrt zagotavljanja zvez ob potresu
--------	-------------------------------------

8 UKREPI IN NALOGE ZAŠČITE, REŠEVANJA IN POMOČI

8.1 Ukrepi zaščite in reševanja

8.1.1 Prostorski, gradbeni in drugi ukrepi



P – 23	Pregled začasnih zbirališč prebivalcev ob umiku iz zgradb in lokacij zasilnih zbirališč
--------	---

Po potresu morajo takoj stopiti v akcijo reševalne ekipe, kot so ekipe za medicinsko pomoč, tehniške ekipe, oskrbovalne in transportne enote, promet, varnost in zaščita, katere se zaprosi za pomoč iz sosednjih občin. Po potresu je pomembno, da čimprej ugotovi, koliko je poškodovanih zgradb, ki jih je z enostavnimi ukrepi možno hitro sanirati ali ojačiti, koliko zgradb je porušeni ali tako močno poškodovanih, da jih ni mogoče popraviti, ter koliko je prebivalcev, ki jim je treba zagotoviti začasno prebivališče. Seveda je treba ugotoviti tudi število poškodovanih in uničenih javnih objektov ter število objektov, ki so nujno potrebni za zdravljenje, nego in drugo pomoč prizadetim prebivalcem.

Čimprej se mora ugotoviti stanje objektov ter jih razvrstiti med uporabne, začasno neuporabne in neuporabne, odvisno od možnosti in stroškov sanacije.

Po potresu se mora preprečiti nadaljnja rušenja, do katerih lahko pride zaradi naknadnih potresnih sunkov ali kritičnega stanja dela ali celotne zgradbe. Na podlagi ugotovitev je treba čimprej izdelati načrt:

- nujnih rušenj in odstranitvev zgradb ali delov zgradb, ki grozijo s poružitvijo in odstranitvev razrahljanih ruševin,
- zmanjšanja ali odstranitve težkih obtežb,
- odranja in podpiranja,
- vodoravnega opiranja in
- vgrajevanja vezi, podpornih zidov, polnilnih elementov, pa tudi zunanjih podpornih elementov.

Zaradi učinkovitega ukrepanja po potresu se mora čimprej izdelati oceno poškodovanosti in uporabnosti zgradb. Za to mora biti na razpolago zadostno število strokovno usposobljenih ekip, ki se organizirajo v okviru regij, pa tudi v večjih potresno ogroženih mestih. Komisija za ugotavljanje uporabnosti stavb je sestavljena iz gradbenega inženirja statika, gradbenega tehnika in zastopnika krajevne skupnosti. Prva ocena poškodovanosti in uporabnosti objektov mora biti izdelana že v nekaj dneh po potresu, odvisno od obsega posledic. Njen namen je, kot rečeno, zagotoviti kar najhitrejšo oceno potrebne pomoči ter opozoriti prebivalce na nevarnosti, ki jih predstavljajo poškodovane zgradbe. Ocena poškodovanosti zgradb se praviloma dela skupaj s komisijami za oceno škode. Zgradbe se na podlagi pregleda, ki ga opravijo omenjene strokovne ekipe, razvrstijo na:

- uporabne,
- začasno neuporabne, ki jih je potres poškodoval v tolikšni meri, da bi jih utegnil močnejši naknadni potresni sunek porušiti,
- neuporabne, ki jih je potres bodisi porušil bodisi poškodoval v tolikšni meri, da jih ni več mogoče sanirati. Vstop vanje je treba prepovedati oziroma onemogočiti.

Po izvršeni oceni uporabnosti zgradb se poškodovane stavbe vidno zaznamujejo z znaki uporabnosti. V ta namen se uporabljajo oznake z oljno barvo ob glavnem vhodu; zelena za uporabne stavbe, rumena za začasno neuporabne (potrebna popravila) in rdeča za trajno neuporabne. Ponekod so te barve nadomestili z dvema barvama in sicer z belo za uporabno in z rdečo za neuporabno.

Pri ocenjevanju in saniranju imajo prednost zgradbe, katerih delovanje je pomembno za zaščito, reševanje in pomoč. To so predvsem bolnišnice, zdravstveni domovi, gasilski domovi, komunikacijski centri, policijske postaje idr. Poseben pristop zahtevajo tudi t.i. inženirski objekti, kot so premostitveni objekti na komunikacijah, energetski objekti, visoke pregrade na vodnih zbiralnikih, predori, infrastrukturni objekti, nekateri industrijski objekti in drugo.

Po končani hitri oceni uporabnosti stavb je treba še oceniti materialno škodo, ki jo je prizadel potres. Tukaj sodeluje poleg prejšne ekipe še gradbeni kalkulanti.

Med urbanistične, gradbene in druge tehnične ukrepe sodijo tudi:

- določitev in ureditev lokacij za postavitve zasilnih prebivališč,
- določitev in ureditev lokacij odlagališč za začasno odlaganje ruševin in drugih materialov,
- določitev odlagališč posebnih odpadkov,
- določitev in ureditev lokacij oziroma objektov za zbiranje in začasno skladiščenje nevarnih snovi iz gospodinjstev, industrijske in drugih dejavnosti ter

- vzpostavitev komunikacij in določitev obhodnih poti.

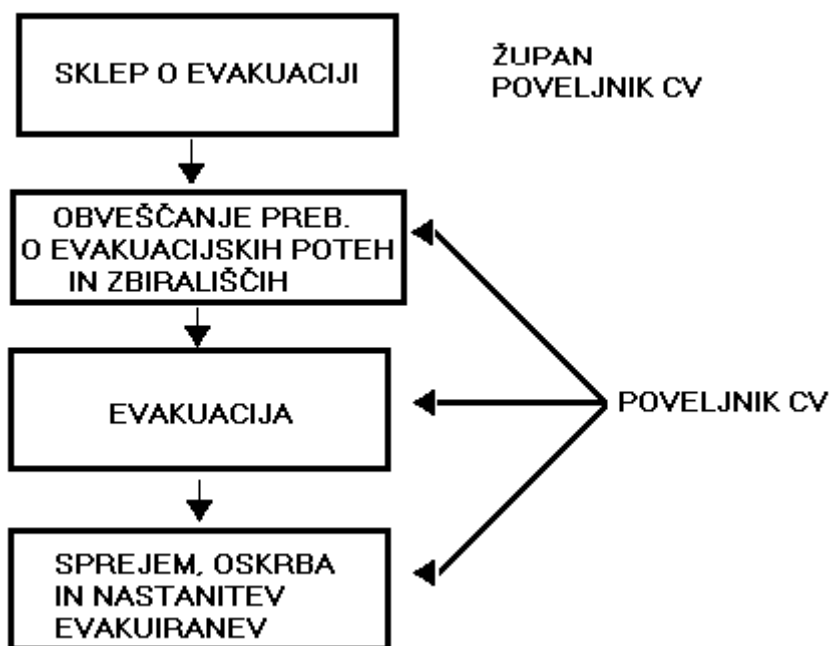
P – 24	Pregled odlagališč za ruševine in druge materiale
--------	---

P – 25	Pregled pooblaščenih gradbenih organizacij v občini in po regijah
--------	---

P – 26	Pregled organiziranosti obveznih državnih gospodarskih javnih služb na področju občine
--------	--

8.1.2 Evakuacija

Prebivalci se ob potresu praviloma ne evakuirajo z območja, ki ga je prizadel potres. Če je le mogoče, se mora urediti nastanitvene zmogljivosti za ljudi na prizadetem območju, čim bližje njihovim domovom. V kolikor vseh ni mogoče namestiti na lokacije v domači občini, se del prebivalcev evakuira v sosednje, neprizadete občine ali regije. Iz prizadetega območja evakuiramo le posebneskupine prebivalcev, zlasti starejše ljudi, bolnike, otroke, ki so ostali brezstaršev, ter druge ljudi, ki niso sposobni sami skrbeti zase. Prav tako moramo poskrbeti za nastanitvene zmogljivosti (hleve) za živino, čim bližje lastnikovim domovom.



Sprejem in oskrba evakuiranih prebivalcev

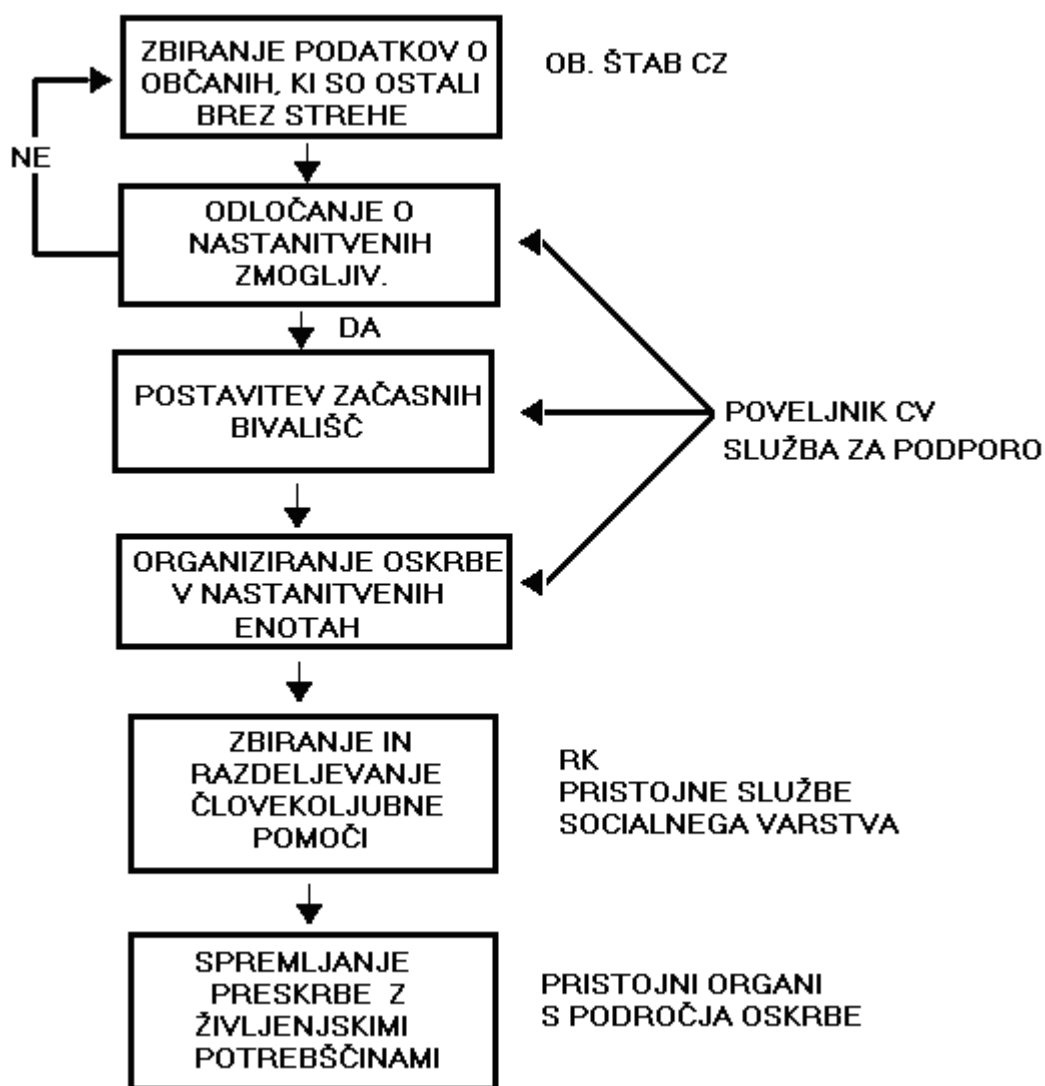
Začasna nastanitev in oskrba evakuiranih ter prizadetih obsega:

- urejanje sprejemališč za evakuirane prebivalce,
- urejanje začasnih prebivališč (če je le mogoče prebivalce namestimo v zidane objekte oziroma v bivalnike, v nujnih primerih pa v šotore),
- nastanitev prebivalstva (v hotele, šole...),
- oskrba z najnujnejšimi življenjskimi potrebščinami in
- zbiranje in razdeljevanje človekoljubne pomoči.

V načrtih je na podlagi dogovorov med občinami (regijami) treba natančno določiti mesta, kjer se sprejmejo evakuirani prebivalci in kjer se jim zagotovijo najnujnejše možnosti za nastanitev, hrano, obleko ter zdravstveno oskrbo.

Začasna postavitve zasilnih bivališč ter s tem nastanitev in oskrba evakuiranih v primeru potresa bo na športnem igrišču OŠ Sveta Ana in na športnem igrišču pri podružnični šoli Lokavec.

Naloge na tem področju opravljajo službe CZ za podporo, podjetja, ki razpolagajo z nastanitvenimi in prehrabnimi zmogljivostmi, RKS, Slovenska Karitas in druge človekoljubne organizacije, centri za socialno delo in druge socialne službe ter občani v okviru sosedске pomoči.



P – 7	Pregled občinskih enot za podporo
P – 27	Pregled objektov, v katerih bo možna začasna nastanitev ogroženih prebivalcev v občini
P – 28	Pregled objektov javne prehrane in njihovih zmogljivosti v občini
P – 39	Načrt organizacije in delovanja nastanitvene enote
P – 30	Pregled humanitarnih organizacij v občini s podatki o vodilnih osebah teh organizacij
P – 31	Pregled centrov za socialno delo v občini
P – 32	Navodilo za uporabo pitne vode

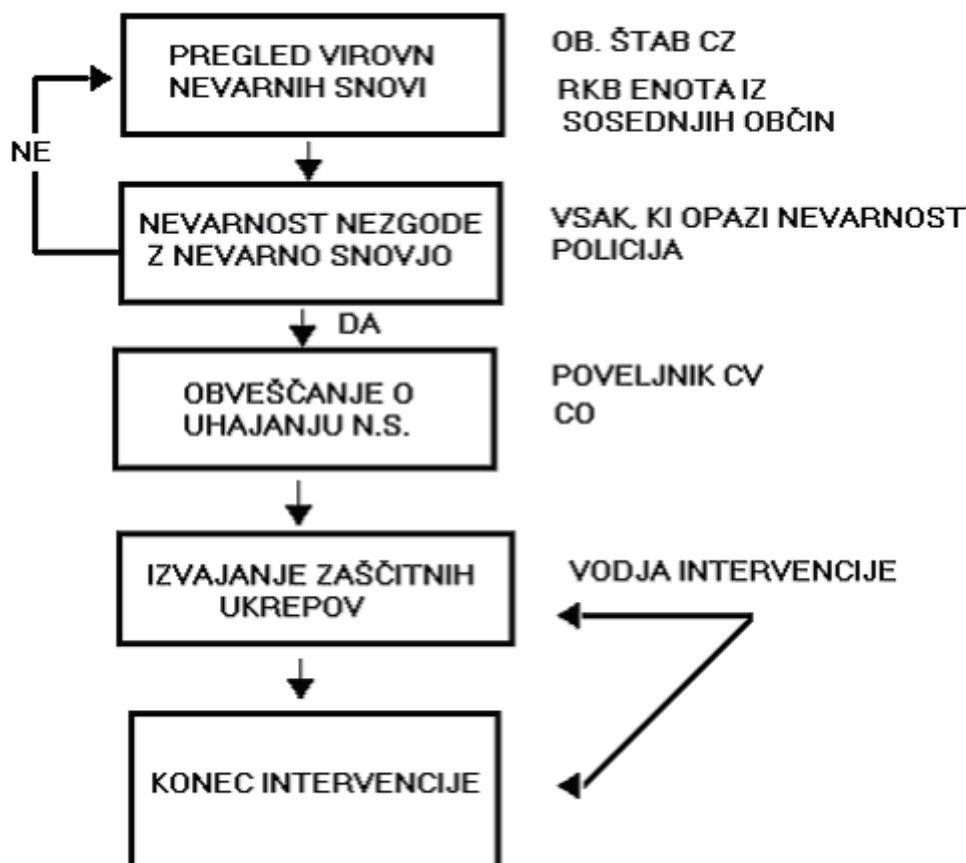
8.1.3 Radiološka, kemijska in biološka zaščita

Ob potresu obstaja velika nevarnost, da zaradi poškodb na objektih in napravah, kjer se proizvajajo, uporabljajo, hranijo ali prevažajo nevarne snovi, pride do nenadzorovanega uhajanja teh snovi v okolje. Na celotnem območju je treba pooprstiti nadzor nad nevarnimi snovmi in ravnanjem z njimi.

Nadzor izvajajo prebivalci, gospodarske družbe, zavodi in druge organizacije, ki uporabljajo, proizvajajo, prevažajo ali skladiščijo nevarne snovi, občine ter pristojni državni organi. Še posebej je treba zaradi velikih količin (uporaba v prometu, gospodinjstvih) nadzirati iztekanje nafte in naftnih derivatov ter preveriti stanje cistern za kurilno olje v individualnih zgradbah.

Ob potresu je treba organizirati tudi zbiranje ter odstranjevanje raznih kemikalij, ki se nahajajo v industriji, na kmetijah in po gospodinjstvih.

Enote RKB-zaščite, katere se pokliče na pomoč iz sosednjih občin, morajo takoj po potresu pregledati celotno prizadeto območje, ugotoviti prisotnost, vrsto in količino nevarnih snovi v okolju.



P – 33	Pregled enot za RKB-zaščito širšega regijskega pomena (in mobilnih ekip ekoloških laboratorijev)
--------	--

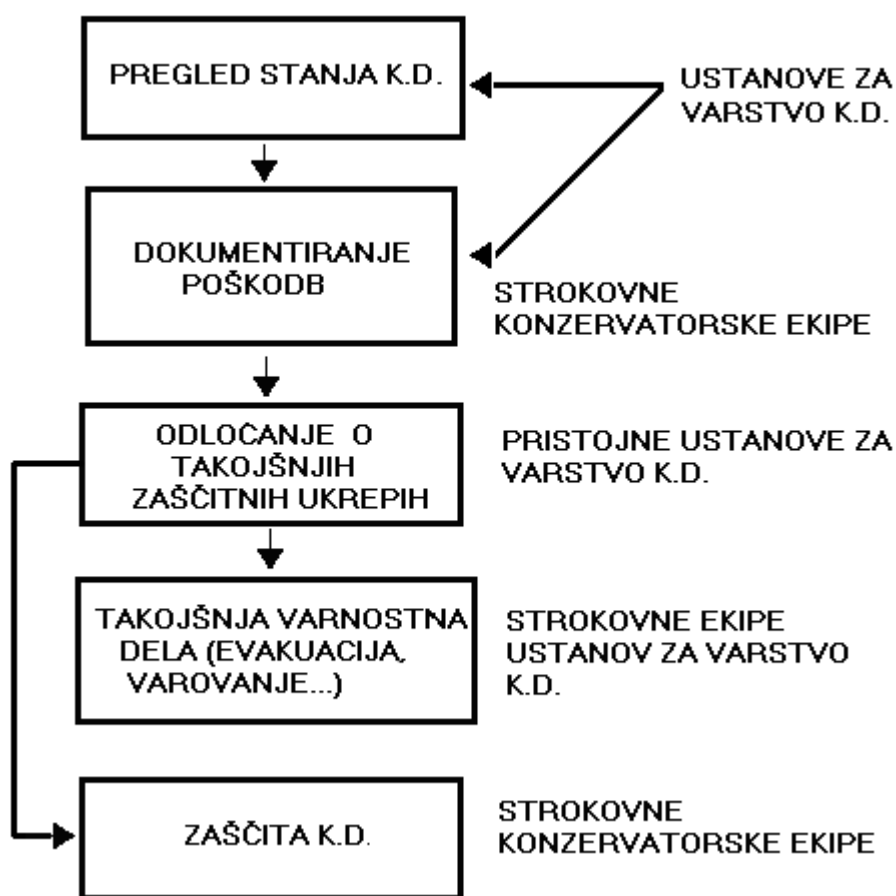
P – 34	Pregled stacionarnih virov tveganja zaradi nevarnih snovi na območju občine
--------	---

8.1.4 Zaščita kulturne dediščine

Zaščita kulturne dediščine obsega priprave in izvajanje ukrepov za zmanjšanje nevarnosti ter preprečevanje škodljivih vplivov potresa na kulturno dediščino. Izvajajo jih strokovnjaki s področja kulturne dediščine, strokovne službe za varstvo kulturne dediščine, po potrebi pa sodelujejo tudi enote CZ in druge sile za zaščito, reševanje in pomoč.

Kulturna dediščina se identificira na osnovi mednarodnega razpoznavnega znaka varstva kulturnih dobrin. S tem znakom naj bi bili označeni vsi kulturni spomeniki pomembni za kulturno in duhovno dediščino naroda.

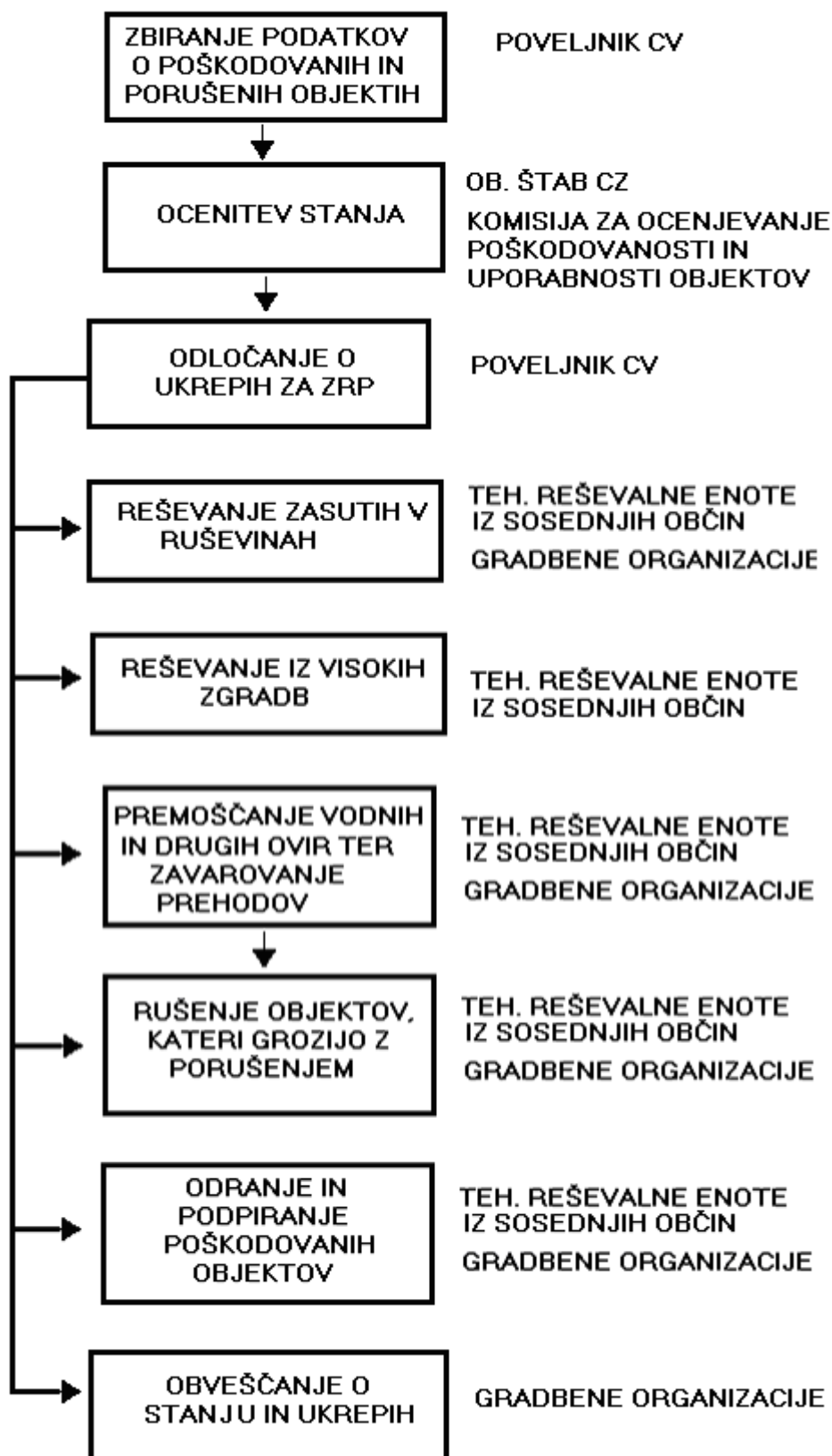
PREGLED OBMOČIJ, OBJEKTOV IN PREDMETOV KULTURNE DEDIŠČINE V OBČINI SVETA ANA		
ZAP. ŠT.	VRSTA KULTURNE DEDIŠČINE	LOKACIJA KULTURNE DEDIŠČINE
1.	CERKEV	SVETA ANA
2.	KAPELA	ROŽENGRUNT
3.	EVANGELIČANSKO POKOPALIŠČE	ZGORNJA ŠČAVNICA



P – 35 | Seznam članov strokovnih komisij za varstvo kulturne dediščine

8.2 Naloge zaščite, reševanja in pomoči

8.2.1 Reševanje iz ruševin



Navedene naloge opravljajo regijske tehnično-reševalne enote CZ oziroma pomoč tehnično-reševalnih enot iz sosdenjih občin, v katerih sestavi delujejo tudi ekipe kinologov z reševalnimi psi, gorska reševalna služba, jamarska reševalna služba, letalski enoti Policije in SV, ekipe potapljačev ter gradbena podjetja z ustrezno mehanizacijo. Pri izvajanju teh nalog sodelujejo tudi druge enote SV.

P – 36	Pregled tehnično reševalnih enot širšega regijskega pomena
--------	--

8.2.2 Nujna medicinska pomoč

V okviru nujne medicinske pomoči se ob rušilnem potresu izvajajo naslednji le najnujnejši ukrepi za ohranitev življenja in varovanje zdravja ljudi na prizadetem območju. To so predvsem:

- nujna (laična) pomoč, ki jo zagotovijo ekipe prve medicinske pomoči CZ,
- nujna zdravstvena pomoč, ki jo daje zdravstveno osebje na terenu ali v zdravstvenih domovih,
- nujna specialistična zdravstvena pomoč, ki jo zagotavljajo splošne in specialistične bolnišnice,
- higienski in proti epidemični ukrepi, ki jih izvajajo različne službe pod nadzorstvom zdravstvenega inšpektorata in pristojnih zavodov za zdravstveno varstvo in
- oskrba z zdravili, sanitetnim materialom in opremo.
- identifikacija mrtvih.

Manjše poškodbe bi si prizadeti prebivalci oskrbeli v okviru osebne in vzajemne zaščite.

Delovanje zdravstvene službe ob naravnih in drugih nesrečah je urejeno s predpisi MZ o delu zdravstvene službe ob naravnih in drugih nesrečah. Ekipe prve pomoči CZ se aktivirajo takrat, kadar zaradi velikega števila poškodovanih v rušilnem potresu pomoč rednih zdravstvenih služb ni zadostna.

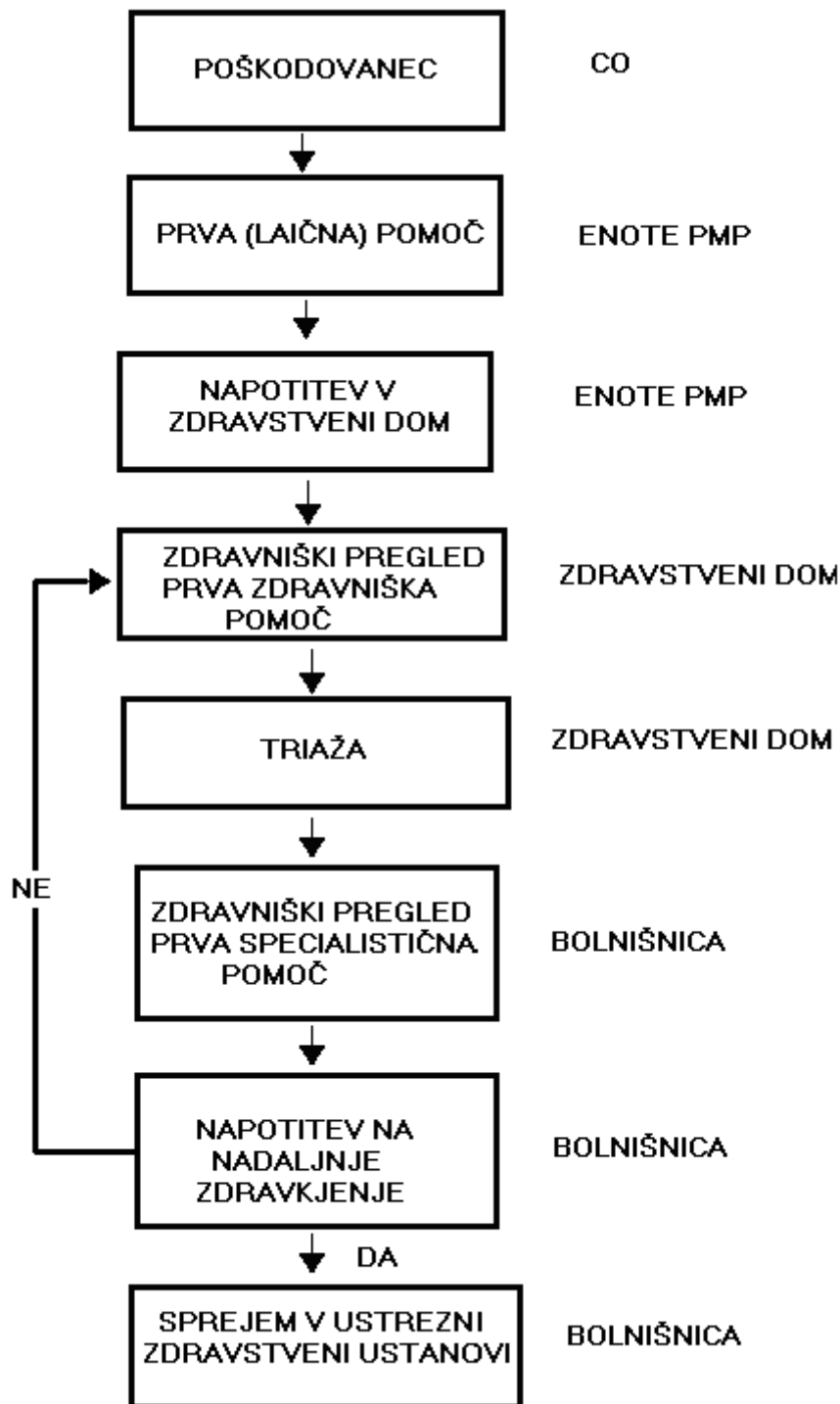
P – 3	Pregled enot PMP
-------	------------------

P – 7	Pregled zdravstvenih domov in zdravstvenih postaj
-------	---

P – 37	Pregled splošnih in specialističnih bolnišnic po regijah
--------	--

P – 38	Navodilo o delu zdravstvene službe ob naravnih in drugih nesrečah
--------	---

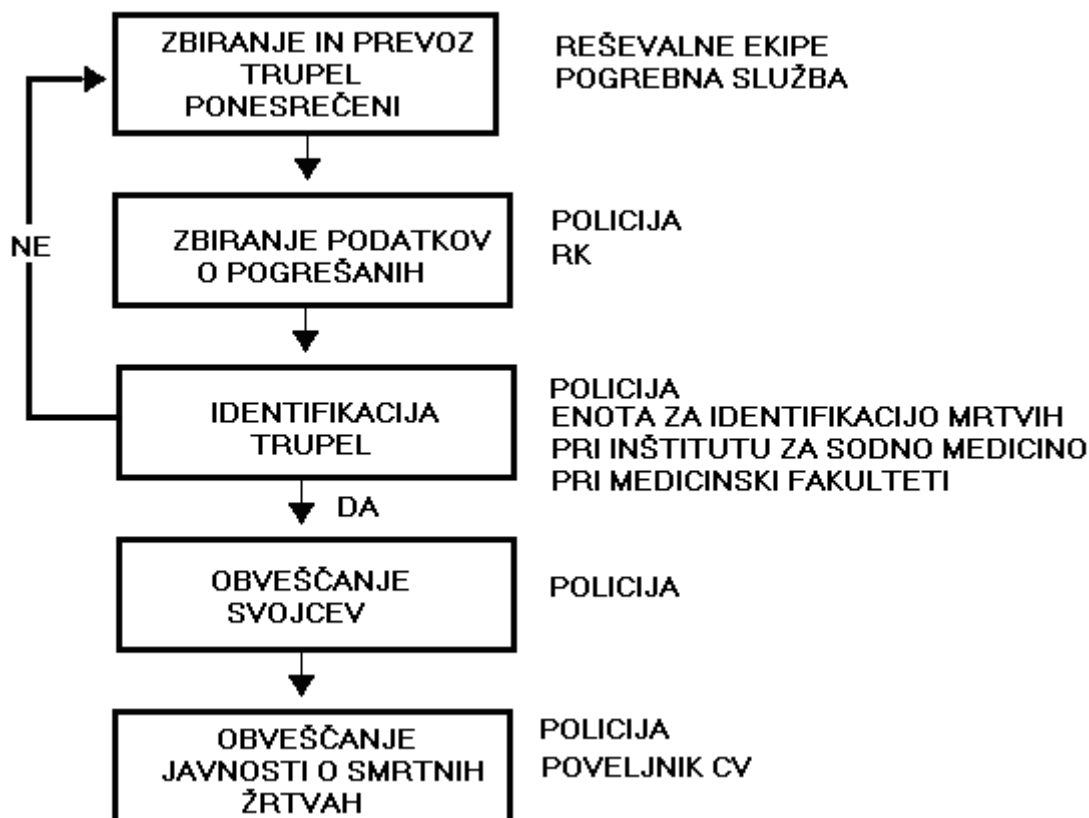
P – 39	Navodilo prebivalcem o ukrepih za preprečevanje nastanka epidemij
--------	---



8.2.3 Identifikacija mrtvih

Ob rušilnem potresu in večjem številu mrtvih, bi poleg rednih služb, ki opravljajo identifikacijo mrtvih aktivirali tudi enota za identifikacijo mrtvih pri Inštitutu za sodno medicino pri medicinski fakulteti. Občine za pokop velikega števila mrtvih v rušilnem potresu predvidijo dodatne lokacije v svojih prostorskih aktih.

LOKACIJA POKOPOV: pod zdajšnjim pokopališčem, na evangeličanskem pokopališču.



8.2.4 Psihološka pomoč

Za rušilni potres sta značilni nenadnost in silovitost. Preživeli ob rušilnem potresu praviloma doživijo hud stres in potrebujejo tudi psihološko pomoč. Psihološko pomoč ob potresu preživelim nudijo različni strokovnjaki (psihologi, terapevti, duhovniki). Psihološko pomoč preživelim organizirajo občine v sodelovanju s strokovnimi službami. V ta namen se lahko vnaprej pripravijo zgibanke prve psihološke pomoči preživelim v nesreči, z napotki, kako naj si pomagajo in kje lahko dobijo strokovno pomoč, če jo potrebujejo. Zgibanke se preživelim delijo ob nesreči. V vse programe usposabljanja pripadnikov sil za ZRP morajo biti vključene vsebine prve psihološke pomoči.

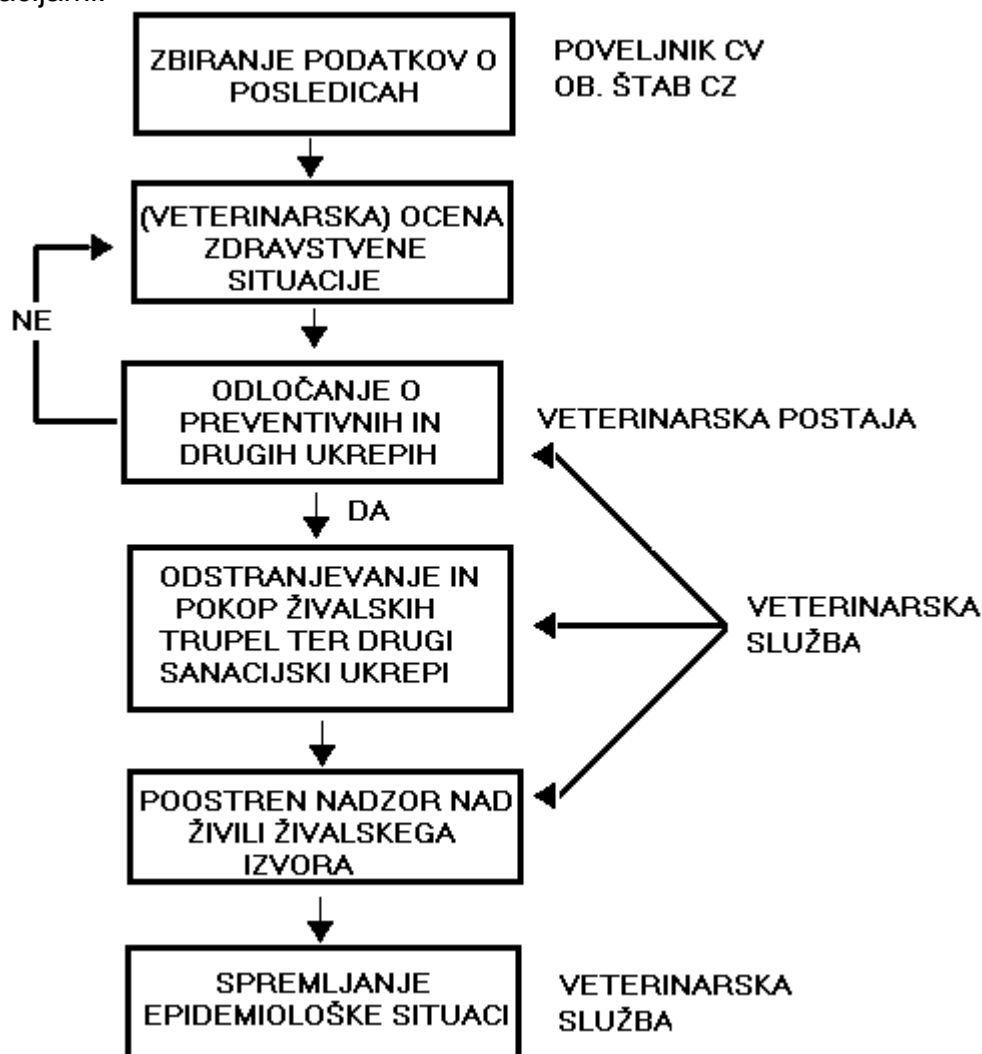
P – 37	Pregled splošnih in specialističnih bolnišnic po regijah
P – 40	Navodilo za psihološko pomoč
P – 41	Pravilnik o delu zdravstvene službe ob naravnih in drugih nesrečah
P – 42	Navodilo o delu zdravstva ob naravnih in drugih nesrečah

8.2.5 Prva veterinarska pomoč

Prva veterinarska pomoč ob potresu obsega:

- zbiranje podatkov o poškodovanih in poginulih živalih na celotnem območju,
- dajanje prve veterinarske pomoči poškodovanim in obolelim živalim,
- prisilni zakol poškodovanih živali,
- odstranjevanje živalskih trupel in
- izvajanje drugih higienskih in proti epidemičnih ukrepov.

Naloge prve veterinarske pomoči izvajajo veterinarji oziroma veterinarske organizacije v sodelovanju z ekipami za prvo veterinarsko pomoč CZ in gasilskimi organizacijami.



P – 6	Pregled ekip za prvo veterinarsko pomoč
-------	---

P – 43	Pregled veterinarskih ambulant v regiji
--------	---

P – 44	Pregled veterinarskih zavodov v regiji
--------	--

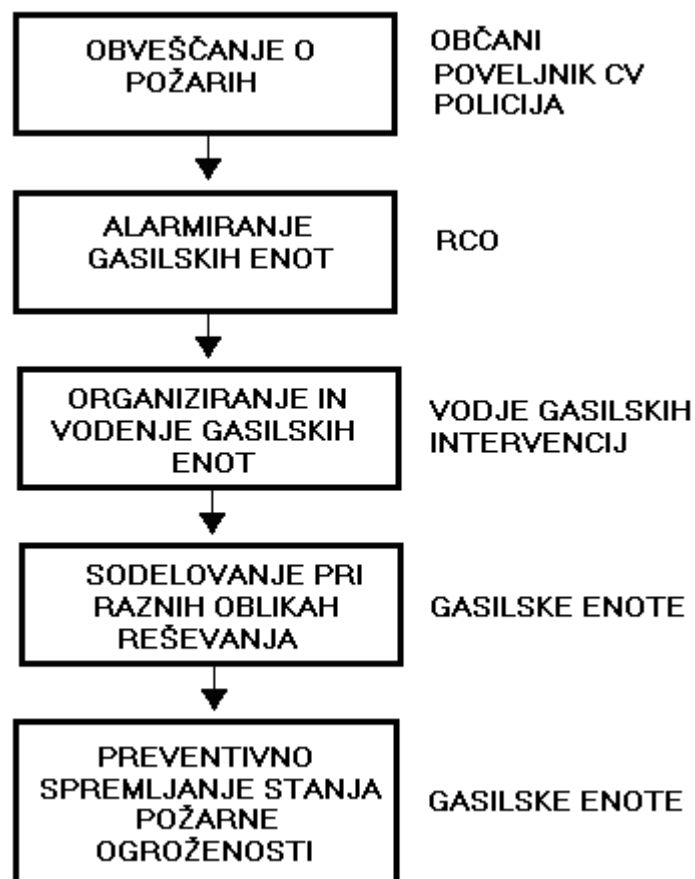
8.2.6 Gašenje in reševanje ob požarih

Gašenje in reševanje ob požarih ter eksplozijah obsega:

- preprečevanje nastanka požarov,
- preprečevanje nastanka eksplozij plina in drugih eksplozivnih snovi,

- gašenje požarov ter
- reševanje ob požarih in eksplozijah.

Te naloge izvajajo poklicne in prostovoljne gasilske enote. Gasilske enote sodelujejo tudi pri izvajanju drugih nalog zaščite in reševanja, še posebej pri reševanju iz visokih zgradb, reševanju ob prometnih nesrečah, pri izvajanju nalog zaščite in reševanja ob nesrečah z nevarnimi snovmi ter pri oskrbi s pitno in sanitarno vodo.



P – 5	Pregled gasilskih društev
P – 45	Pregled avtomobilskih lestev za gašenje in reševanje iz visokih zgradb v občini in po regijah

8.2.7 Zagotavljanje osnovnih pogojev za življenje

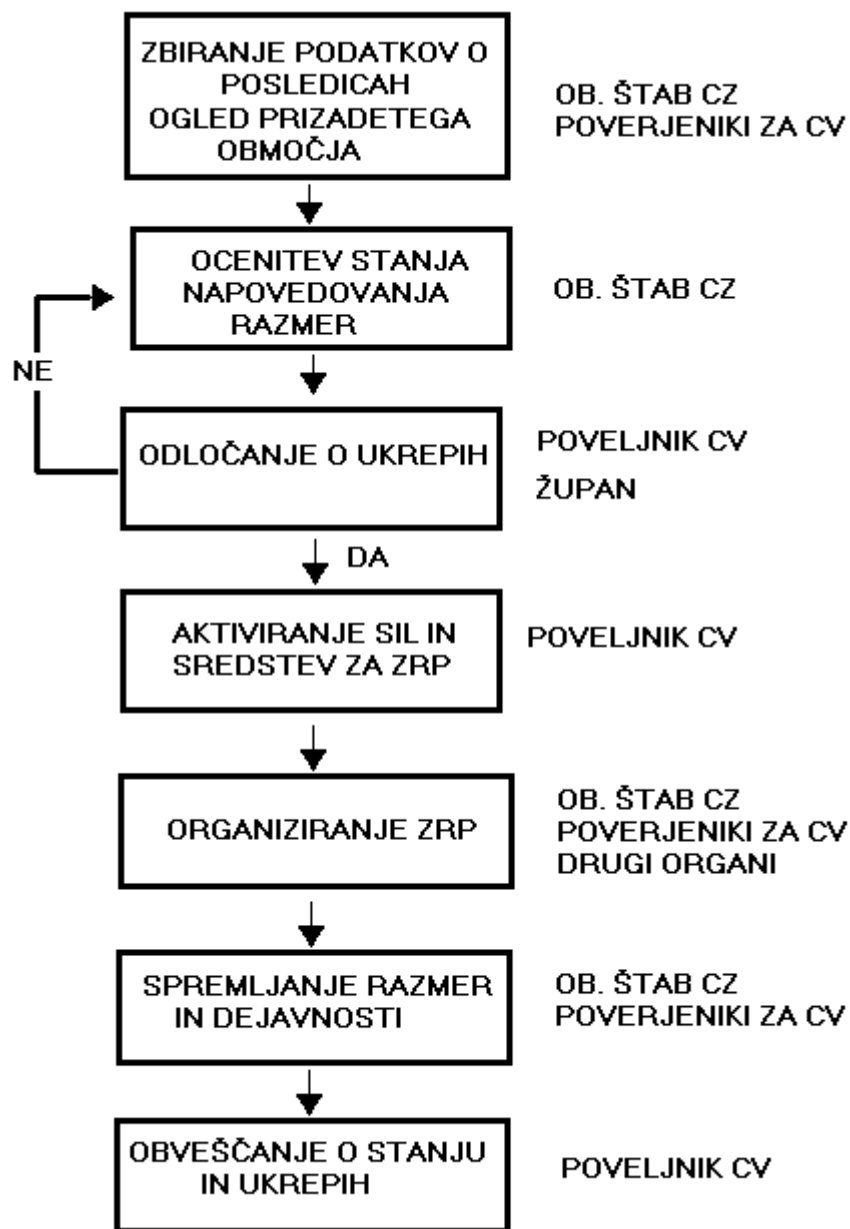
Zagotavljanje osnovnih pogojev za življenje ob potresu obsega:

- nujno zdravstveno oskrbo ljudi in živali,
- nastanitev in oskrbo s pitno vodo, hrano, zdravili in drugimi osnovnimi življenjskimi potrebščinami,
- zagotavljanje delovanja nujne komunalne infrastrukture,
- oskrbo z električno energijo,
- zagotavljanje nujnih prometnih povezav,
- zagotavljanje in zaščito nujne živinske krme ter
- zaščito kulturne dediščine.

Za izvajanje nalog na področju zagotavljanja osnovnih pogojev za življenje so zadolžene javne službe in druge organizacije s področja infrastrukture ter pristojni poveljniki CZ.

8.3 Nosilci posameznih nalog

8.3.1 Ukrepanje organov CZ

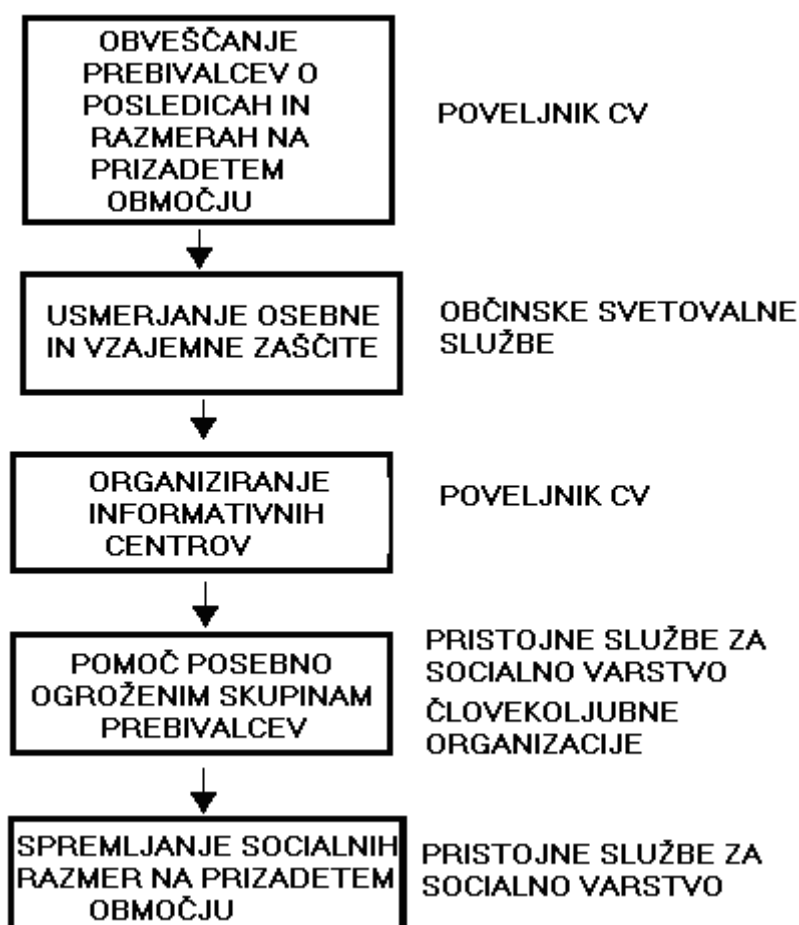


8.3.2 Ukrepanje drugih izvajalcev načrta

Ukrepanje po navodilu župana in štaba CZ.

9 OSEBNA IN VZAJEMNA ZAŠČIT

Osebna in vzajemna zaščita obsegata vse ukrepe prebivalcev za preprečevanje in ublažitev posledic potresa za njihovo zdravje in življenje ter varnost njihovega imetja. Za organiziranje, razvijanje in usmerjanje osebne in vzajemne zaščite skrbi občina. Zelo pomembno je, da so prebivalci seznanjeni s postopki, ki jih morajo izvesti za zavarovanje lastnih življenj oziroma imetja. Pri tem imajo pomembno vlogo poverjeniki za CZ ter informativni centri, ki jih ustanovi občina in v katerih se organizira in izvaja dejavnost, ki prispeva k normalizaciji razmer na prizadetem območju. Občina lahko organizira ustrezno svetovalno službo, ki jo praviloma opravljajo prostovoljci, zlasti psihologi, sociologi, socialni delavci, zdravstveni delavci, strokovnjaki s področja zaščite in reševanja ter drugi.



10 RAZLAGA POJMOV IN OKRAJŠAV

ZRP - zaščita reševanje in pomoč
ZIR - zaščita in reševanje
MNZ - Ministrstvo za notranje zadeve
URSZR - Uprava republike Slovenije za zaščito in reševanje
RS - Republika Slovenija
CORS – Center za obveščanje Republike Slovenije
CZ – Civilna zaščita
ReCO – regijski center za obveščanje
RKB – radiološko-kemično-biološko
RKS – Rdeči križ Slovenije
RK - Rdeči križ
ZARE – radijske zveze v sistemu zaščite in reševanja
ZRP – zaščita, reševanje in pomoč
PGD – Prostovoljno gasilsko društvo
MZ – Ministrstvo za zdravstvo
UVI – Urad Vlade Republike Slovenije za obveščanje
VURS - veterinarska uprava Republike Slovenije
TRE - tehnično reševanje
MM - Modificirana Mercallijeva potresna lestvica
EMS - Evropska potresna lestvica
MSK - Medvedov-Sponheuer-Karnikov potresna lestvica
MCS - Mercalli-Cancani-Sieberg potresna lestvica